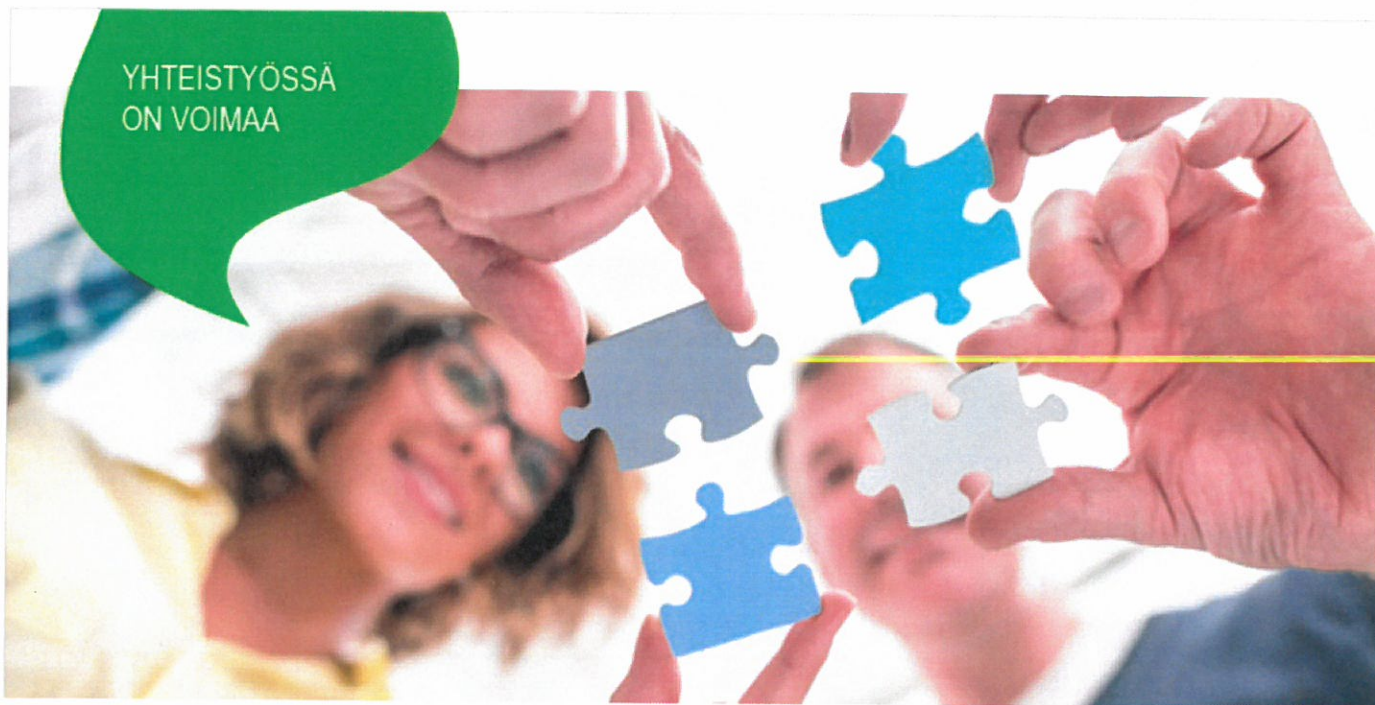


YHTEISTYÖSSÄ
ON VOIMAA



**HYVÄLLÄ YHTEISTYÖLLÄ MENESTYVIÄ
YRITYKSIÄ HÄMEESEEN
01.11.2015 - 31.12.2018
LOPPURAPORTTI**

HYMY HÄME LOPPURAPORTTI

SATU NURMI



Euroopan maaseudun
kehittämisen maatalousrahasto:
Eurooppa investoi maaseutualueisiin

1. Toteuttajan nimi	5
2. Hankkeen nimi ja hanketunnus	5
3. Yhteenveto hankkeesta	5
4. Raportti	5
4.1 Hankeen tavoitteet	5
a. Ylemmän tason tavoitteet, joiden osa hanke on	5
b. Hankkeen tavoitteet	6
4.2 Toteutus	7
a. Toimenpiteet	7
b. aikataulu	9
c. resurssit	9
d. toteutuksen organisaatio	9
e. kustannukset ja rahoitus	10
f. raportointi ja seuranta	11
g. toteutusoletukset ja riskit	12
4.3 Yhteistyökumppanit	13
4.4 Tulokset ja vaikutukset	13
5. Esitykset jatkotoimenpiteiksi	17
6. Allekirjoittajat ja päiväys	17

1. Toteuttajan nimi

Hankkeen toteuttajana on toiminut ProAgria Etelä-Suomi ry. ProAgria Etelä-Suomi ry on asiantuntijaorganisaatio, joka tarjoaa palveluja ja osaamista maatalouden ja yritystoiminnan kilpailukyvyyn kehittämiseen.

2. Hankkeen nimi ja hanketunnus

Hyvällä yhteistyöllä menestyviä yrityksiä Hämeeseen- HYMY
Hanketunnus: 16388

3. Yhteenveto hankkeesta

Hankkeen tavoitteena on ollut varmistaa, että maaseudun yritykset, monialaiset maatilat ja yritystoimintaa maaseudulle suunnittelevat saavat asiantuntija- apua sekä ohjausta yritystoiminnan vaiheisiin. Hanke täydensi yhteistyössä muiden elinkeinotoimijoiden kanssa palvelutarjontaa.

Hanke paransi yritystoimintaa suunnittelevien sekä toimintaansa kehittävien yrittäjien osaamista yrityksen perustamiseen, investointeihin, verkostoitumiseen ja muutosten hallintaan liittyvissä asioissa. Yrittäjien ja yritystoimintaa suunnittelevien henkilöiden tieto-taito yritystoiminnan kannattavuuden arvioimiseksi lisääntyi ja ymmärrys investointien ja rahoituksen riskeistä osaltaan parani.

Hankkeen tehtävänä oli myös uusien liike-toiminta ideoiden sparraus, jossa yhteistyö muiden toimijoiden välillä oli erityisen tärkeää. Hankkeessa ohjattiin yrittäjiä etsimään sopivia rahoitusmahdollisuuksia. Hanke järjesti yrittäjätilaisuuksia, pienryhmätoimintaa, yrityskohtaisia tilannekartoituksia ja opintomatkoja. Hankkeessa laadittiin lopuksi asiakaskysely. Hankkeen kautta hanketoimijat olivat mukana toteuttamassa Suomi.fi palvelukokonaisuutta.

4. Raportti

4.1 Hankeen tavoitteet

a. Ylemmän tason tavoitteet, joiden osa hanke on

Hanke vastasi Manner-Suomen maaseudun kehittämisohjelmaan seuraavasti:

-Prioriteetti 1: Tietämyksen siirron ja innovaatioiden edistäminen maa- ja metsätaloudessa sekä maaseudulla

-Prioriteetti 3: Elintarvike- ja non food-ketjun organisoituminen ja maatalouden riskienhallinnan edistäminen

-Prioriteetti 6: Sosiaalisen osallisuuden, köyhyyden vähentämisen ja taloudellisen kehityksen edistäminen maaseutualueilla

Hyvällä yhteistyöllä menestyviä yrityksiä Hämeeseen -hankkeen toiminta on tukenut ja jää vaikuttamaan Hämeen ympäristöstrategian ja Hämeen alueellisen maaseutus suunnitelman tavoitteita.

b. Hankkeen tavoitteet

Maaseudun voimakas rakennemuutos jatkuu. Maakunnan maaseutu on alueluokituksestaan lähes kokonaan (93 %) kaupungin läheistä maaseutua. Maatilojen lukumäärä vähenee edelleen ja tilakoko kasvaa. Maaseudun tarpeet tietoliikenne- ja digiaikaan siirtymisessä on huomioitava yrittäjyyden edistämiseksi. Palvelujen kasvavan kysynnän vuoksi maaseudun asukkaille sekä maaseudulla sijaitseville yrityksille olisi saatava tehokkaammin tieto alueella saatavista palveluista. Muuttuvassa toimintaympäristössä maaseudun yritykset tarvitsevat räätälöityjä ratkaisuja. Kokemukset siirtyvät myös maakunnista toiseen rahoittajille, neuvojille kuin myös yrityksille. Maaseutuyrittäjät kaupungin läheisellä maaseudulla, ydinmaaseudulla ja harvaan asutulla maaseudulla tarvitsevat maksutonta sekä helposti saavutettavaa, maaseudun toimintaympäristöön erikoistunutta asiantuntevaa neuvontaa.

Hankkeen tavoitteena oli tehostaa kuntien ja valtion tarjoamien palveluiden käyttöä sekä edistää erilaisten rahoitusvälineiden käyttöä. Yhteistyökumppanit, esimerkiksi kuntien ja elinkeinoyhtiöiden yrityspalvelut, saivat hankkeen avulla tarpeeseen sopivan tekijän. Käytettävissä oli kattava erikoisosaajien joukko.

Hankkeen ensisijaisena tavoitteena oli maaseudun yritysten kilpailukyvyyn parantaminen. Tavoitteena oli auttaa maaseudun yrittäjiä löytämään yritystoimintansa kehittämiseen oikeat neuvontakanavat, saada asiantuntijoiden ohjausta, löytää sopivat rahoitusmahdollisuudet ja yrittäjien välinen yhteistyö lisääntyi seutukuntien ja maakuntien välillä.

Hankkeen muita tavoitteita olivat:

- Maaseudun pienyritystoiminnan lisääntyminen, elinvoimaisuuden kasvaminen ja alueen elinkeinorakenteen kehittäminen
- Maaseutualueilla syntyy uusia yritysideoita, tarpeita, mitkä vaativat toteutuakseen yhteistyötä eri toimijoiden välillä
- Yrittäjien yhteistyön lisääminen toimialan sisällä ja yli toimialarajojen
- Maaseudun maksuttomien yritysneuvontapalvelujen monipuolistaminen, kehittäminen ja asiantuntijoiden yhteistyön lisääminen toimijaverkostossa
- Tiedotusyhteistyön tiivistäminen eri menetelmin (some), erityisesti alueella olevan tiedotushankkeen kanssa

Hanke edisti yritystoimintaa suunnittelevien sekä toimintaansa kehittävien yrittäjien osaamista yrityksen perustamiseen, investointeihin, verkostoitumiseen ja muutosten hallintaan liittyvissä asioissa. Yrittäjien ja yritystoimintaa suunnittelevien henkilöiden tietotaito yritystoiminnan kannattavuuden arvioimiseksi lisääntyi ja ymmärrys investointien ja rahoituksen riskeistä osalta kehittyi.

Hankkeen tehtävä oli myös uusien liike-toiminta ideoiden sparraus, jossa yhteistyö toimijoiden välillä oli tärkeää. Osana hanketta ohjattiin yrittäjiä etsimään sopivia rahoitusmahdollisuuksia. Hanke järjesti yrittäjätalouksia, pienryhmätoimintaa, yrityskohtaisia tilannekartoituksia ja opintomatkoja. Hankkeessa oli mahdollisuus tehdä

selvityksiä ja kartoituksia. Hankkeen kautta hanketoimijat olivat mukana toteuttamassa Suomi.fi palvelua.

4.2 Toteutus

a. Toimenpiteet

Hanketta toteutettiin suunnitelman mukaan monipuolisesti eri menetelmiä hyödyntäen. Sähköiset välineet skype ja webex olivat mahdollisuutena yksilökohtaisessa ja pienryhmien ohjauksessa. Streamauksia hyödynnettiin yhteistyökumppaneiden kanssa yhteistyössä yleisötilaisuuksissa. Hanke hyödynsi myös julkisia verkkopalveluja suunnittelutyökaluina. Välineet, menetelmät ja alustat tulivat yrityksille tutummiksi ja olivat helppokäyttöisiä jatkossa, myös itsenäisessä työskentelyssä.

Hanke toteutti maaseudun yrittäjille infotilaisuuksia, pienryhmätoimintaa ja yrityskohtaisia tilannekartoituksia. Lisäksi hanke auttoi yrittäjiä rahoitusmahdollisuuksien selvittämisessä ja toimi osana Suomi.fi yrityspalveluverkostoa. Edellä mainittujen toteutustapojen lisäksi hankkeessa oli mahdollisuus tehdä nykytilaselvityksiä, opintomatkoja sekä verkostoitumista. Hankkeen työntekijät osallistuivat hanketyönä sidosryhmäyhteistyötapahtumiin, seminaareihin, retkiin ja koulutustilaisuuksiin, jolloin uusin tieto jalkautui välittömästi hankkeen kohderyhmille hyötykäyttöön.

Toimenpiteet jakoutuivat kahteen työpakettiin, jotka toteutuivat rinnakkain koko hanke ajan ja levittäytyen hankesuunnitelman mukaisesti hankealueelle. Työpaketteja toteutettiin eri painotuksin eri maakunnissa, seudulliset tarpeet huomioiden. Työpaketit sisälsivät alueellisia ja alueiden välisiä tapahtumia.

Työpaketti 1: Maaseutuyrittäjyys ja yrittäminen maaseudulla

Rahoituspäätöksen tultua hanke aloitti aktiivisen toiminnan kesän 2016 jälkeen. Loppuvuodesta 2016 hanke aktivoi kohderyhmää sekä kartoitti kohderyhmän tarpeita ja maaseuturahoituksen tuntemusta webropol- kyselyn avulla. Ohjausryhmä keskusteli tuloksista ja lyhennelmä tuloksista on tämän raportin liitteenä. Tuloksien avulla tarkennettiin kevään 2017 toiminnan tarjontaa.

Tilannekartoituksia tehtiin koko hankeajan kysynnän mukaan. Yritysten investointi- ja kehittämishankkeita valmisteltiin hanketekijöiden ja yhteistyökumppaneiden kanssa. Osa investointihankkeista eteni julkisen rahoituksen pariin ja osa jäi tarkentumaan. Näissä tilanteissa oli kyse kannattavuudesta, vieraan pääoman rahoitushaasteista tai toimialasta tai toimenpiteestä, jota ei julkisella tuella voitu avustaa. Useimmissa tapauksissa oikea rahoituskanava löytyi riskirahoituksen parista. Tilannekartoitukset liittyivät talouden ja johtamisen lisäksi markkinoinnin ja näkyvyyden parantamiseen.

Nuorten yrittäjyyden edistämiseksi tutustutettiin alle 30 vuotiaita ”kesäyrittäjyysprojektin” pariin. Lukioikäisiä nuoria ”harjoitus- yrittäjiä” sparrattiin yritysideoiden kehittämisessä osana opiskelua.

Opintomatkoja toteutettiin kolme, joista yhteistyössä GreenCare Lab hankkeen kanssa toteutettiin bechmarkkausmatka Satakuntaan. Kasvu Open –sparrausohjelmaan sekä kasvuyritystarinoiniin tutustuttiin Jyväskylän matkalla. Opintomatkan hevosalan yrityksiin oli hankkeen ensimmäinen matka. Matkan tavoitteena oli tutustua Uudenmaan yrityksiin ja tarkoin harkittujen kohderyhmien vaikutuksiin suhteessa maksukykyisiin asiakkaisiin. Samalla tärkeimpänä elementtinä kaikissa kohdeyrityksissä oli huomioitu panostus hevosten hyvinvointiin. Tarkemmat raportit ovat liitteenä.

Työpaketti 2: Yrityspalvelujen kehittäminen ja yhteistyö

Hankkeen asiantuntijat osallistuivat aktiivisesti toiminta-alueella yrityspalveluja ja niiden kehittämistä käsittäviin tapaamisiin sekä verkotti uusia toimijoita. Erityisesti kuntasektorilla on hankealueella ollut viime aikoina paljon henkilövaihdoksia ja tämä näkyy yhteistapaamisissa kuntien toimijoiden kanssa. Maaseudun rahoitusmallit olivat osalle tuttuja ja osassa tilanteita HYMY toimii verkottajana eri toimijoiden välissä. Uuden ohjelmakauden käynnistymisen osalta käytiin MMM:n ja MAVIn kanssa keskustelua Cap 27:sta. Maakuntaudistuksen etenemisen osalta yhteistyötä tehtiin TEMmin kanssa sekä osin paikallisten toimijoidenkin kanssa. Eri Elyjen alueella valmistelu on käynnissä eri vaiheissa.

Mikroyritysten kasvumallia hankealueella edistettiin tekemällä yhteistyötä Aava & Bangin, sekä Kasvun Roihun kanssa, joka teki mallinnusta kasvuyritysten tunnistamispalveluista.

Kasvu- ja kehittämishaluisten yritysten tunnistamisen osalta kokoonnuttiin toimintamallin kehittämiseksi Team Finlandin kutsumana Lahdessa. Elintarvikealan yrittäjyyden mahdollisuuksien kehittämisessä oltiin mukana Aalto Yliopiston tekemän projektin kautta: ruokajärjestelmä ja yrittäjyys. Tavoitteena luoda kehittämisalustoja alan toimijoille ja haasteiden ymmärryksen lisääminen.

Maaliskuussa 2017 Faktia järjesti maaseutuyrittäjille pienimuotoisen kyselyn yhteistyössä alueen toimijoiden kanssa. Tuloksia hyödynnettiin suunniteltaessa yhteistyössä alueen toimijoiden kanssa innovaatioleiripäivää vuoden 2017 lopulle- vuoden 2018 alkuun, joista kerrotaan tuloksissa.

Maaseudun lisäelinkeinojen aktivoimiseksi järjestettiin erillisiä palavereita ja mukana olivat myös ”perinteisen” toimialueen ulkopuolelta toimijoita liiketoimintayhteistyön lisäämiseksi.

Viestintä

Hankkeen mahdollisuuksien viestintää ylläpidettiin sosiaalisessa mediassa, sähköpostilla ja uutiskirjeellä sekä lehtiartikkeleilla. Niin yrittäjille kuin sidosryhmille hankkeen palveluista kerrottiin lisäksi Seutuyhteistyö- kokoontumisissa ja sen luontoisissa tilaisuuksissa, yrittäjien kahveilla, kuntien tilaisuuksissa, TE- toimiston ja pankkien kanssa käydyissä palavereissa ja tilaisuuksissa.

Maaliskuussa 2017 hanke oli mukana Maaseudun parhaat hankkeet tulevat Hämeestä-tilaisuuksissa. Samalla luotiin esittelyvideo yhteistyössä HämeenRaitin –hankeresurssien kanssa.

- FB-sivut Yrittäjä-Onnistumme Yhdessä!
- Uutiskirjeet sähköpostilla
- Hämeen Raitti
- Radiohaastattelut
- Maaseudun Kasvupolku
- Sidosryhmätilaisuudet ja Pankkiyhteistyö
- Lehtiartikkelit/ilmoitukset
- HYMY postikortti
- Suora [kontaktointi](#)

b. aikataulu

Hanke sai rahoituspäätöksen 15.6. 2016 ajalle 1.11.2015- 31.12.2017. Hanke haki ja sai myöhemmin jatkoaikaa ja hanke päättyi 31.12. 2018.

c. resurssit

Hankkeessa määriteltiin asiantuntijat, joilla varmistettiin yrittäjien saumaton ja nopea palvelu hankealueella. Forssan seudulla, Päijät-Hämeessä ja Hattula- Janakkala alueilla oli nimetyt yhdyshenkilöt, joita muut asiantuntijat täydensivät tarvittaessa. Lisäksi projektipäällikkö vastasi hallinnoinnista yhdessä hallinnoijan taloushallinnon kanssa.

ProAgria Etelä-Suomi ry vastasi hankkeen hallinnoinnista, toteutuksesta, viestinnästä ja toiminnan arvioinnista. Hanke teki yhteistyötä alueen muiden tiedossa olevien hankkeiden kanssa ja verkotti osaltaan toimijoita tieto- taidon levittämiseksi. Hanke keräsi yrittäjäinfoista palautetta ja toimenpide-ehdotuksia, joita toteutettiin hankeaikana. Ohjausryhmä seurasi hankkeen toimintaa säännöllisesti. Hankkeen ohjausryhmä kokoontui 7 kertaa, joista yksi kerta toteutettiin sähköpostikokouksena.

d. toteutuksen organisaatio

Hankkeen toteuttajana toimi ProAgria Etelä-Suomi. ProAgria Etelä-Suomi ry on 138 henkilön asiantuntijaorganisaatio, joka tarjoaa palveluja ja osaamista maatalouden ja yritystoiminnan kilpailukyvyyn kehittämiseen. ProAgrian yhteydessä toimivat Etelä-Suomen Maa- ja kotitalousnaiset, Hämeen Kalatalouskeskus, Etelä-Suomen Salaojakeskus, ProTalous Oy sekä ProAgria Häme Oy. Toimi-alueena ovat Etelä-Karjalan, Hämeen, Kymenlaakson, Pirkanmaan, Päijät-Hämeen ja Uudenmaan maakunnat sekä Somero ja eteläisen Keski-Suomen kunnat Joutsa, Jämsä, Kuhmoinen ja Luhanka. Yhdistyksen jäseninä ovat pääasiassa alueen maatilayrittäjät, maaseutuyrittäjät, maaseudulla asuvia asukkaita sekä yhteisöjä.

ProAgriassa on vahva osaaminen ja erityisammattitaito maaseudun yritystoiminnan yleisimmistä toimialoista, sekä eri alojen yritystoiminnan menestystekijöistä, markkinatilanteesta, lainsäädännöstä, maaseudun rahoitustuista, maaseutuyritysten liiketoiminnan kehittämistyöstä ja pienyritysten johtamisesta. ProAgria on omissa henkilöstörekrytoinneissa huomioinut neuvojien erityisosaamistarpeita sekä myös täydennyskouluttanut henkilöstöään. Yritysneuvojista useimmat ovat suorittaneet pohjakoulutuksen lisäksi yritysneuvojan erikoisammattitutkinnon, yritysjohtamisen erityisammattitutkinnon, HHJ:n tai

vastaavat tiedot. Lisäksi henkilöstöä on koulutettu toimialoilla, joilla maaseutuyrittäjät pääasiassa toimivat. Tällaisia toimialoja ovat mm. elintarvikeala, matkailuala, erikoistuotanto ja siihen liittyvä jatkojalostus, maaseudun hyvinvointipalvelut, erityisesti viime vuosina greencare -yrittäjyys, hevosalan yrittäjyys, urakointi, konealan yrittäjyys, energia- ja ympäristöala.

e. kustannukset ja rahoitus

Hankkeen toteutunut kustannusarvio ja rahoitus on kuvattuna alla olevassa taulukossa. Hanke toteutui toimenpiteiden osalta hankesuunnitelman mukaisesti. Kustannusten osalta palkkakustannukset eivät täytyneet.

Hankkeen rahoitussuunnitelma täyttyi, mutta johtuen alittuneesta kustannusarviosta hankkeesta palautuu kuntarahaa samassa suhteessa kuin niitä on laskutettu hankkeen alussa laaditun kuntaraha jaon mukaan siinä vaiheessa kun lomapalkkavaraukset saadaan haettua maksuun.

Hyvällä yhteistyöllä menestyviä yrityksiä Hämeeseen (HYMY)

1.11.2015 - 31.12.2018	Hankemuutos hakemus 1.10.2018		Budjettia jäljellä	Toteutuneet kustannukset Maksatuspäätös / Maksatushakemus		
	Kokonais kustannuksista			Kokonais kustannuksista	Yhteensä	
	%	%		%	€	
Palkat	75,70	189 243,48	5 643,72	76,33	183 599,76	
Palkkiot (Ostopalvelut)	0,00		0,00	0,00	0,00	
Vuokrat (Kohderyhmän tilaisuudet)	0,80	2 000,00	-386,96	0,99	2 386,96	
Ostopalvelut	4,68	11 700,00	1 908,21	4,07	9 791,79	
Matkakulut	7,47	18 670,00	1 463,11	7,15	17 206,89	
Muut välittömät kulut	0,00	0,00	0,00	0,00	0,00	
Laskennallinen yleiskulut (palkoista)	15,00	11,35	28 386,52	846,59	11,45	27 539,93
Kokonaiskustannukset	100,00	250 000,00	9 474,67	100,00	240 525,33	
Hankkeen tulot (-)		0,00		0,00	0,00	
Kustannukset yhteensä	100,00	250 000,00	9 474,67	100,00	240 525,33	

Hyvällä yhteistyöllä menestyviä yrityksiä Hämeeseen (HYMY)

Rahoitus	Julkisesta rahoituksesta %	Kokonais kustannuksista %	Hanke-päätös		Kokonais kustannuksista %	Yhteensä €
Maksatushakemus						
Maksatuspäätös						
Eu ja valtio	90,00	90,00	225 000,01	8 527,22	90,00	216 472,79
	0,00	0,00		0,00	0,00	0,00
Haettava tuki yhteensä	90,00	90,00	225 000,01	8 527,22	90,00	216 472,79
Kunnat	10,00	10,00	25 000,00	947,46	10,00	24 052,54
Muu julkinen rahoitus	0,00	0,00		0,00	0,00	0,00
Julkinen rahoitus yhteensä	100,00	100,00	250 000,01	9 474,68	100,00	240 525,33
Yksityinen rahoitus		0,00		0,00	0,00	0,00
Rahoitus yhteensä		100,00	250 000,01	9 474,68	100,00	240 525,33
Hankkeen tulot						0,00
Kokonaisrahoitus		100,00	250 000,01	9 474,68	100,00	240 525,33

f. raportointi ja seuranta

Ohjausryhmä kokoontui kaksi kertaa vuodessa ja seurasi hankkeen toteutumista. Lisäksi hanke oli mukana erilaisissa työryhmissä, joissa käytiin läpi hankkeen toteutumista, vaikuttavuutta ja suunnitellun toiminnan käytännön toimia. Näissä mukana olivat mm. yhteistyökumppanit ja hankkeen käytännön toimenpiteiden toteuttajat.

Ohjausryhmässä toimivat

Suvi Liljeqvist Jokioinen (varalla Milla- Mari Hallikainen, Tammela)
 Isa Maunula Asikkala
 Lauri Inna Hattula (varalla Launo Haapamäki)
 Tuula Kallioinen LounaPlussa ry (varalla Jussi Pakari, Linnaseutu ry)
 Anu Taipale Päijänne-Leader ry (varalla Jukka-Pekka Jauhiainen, EtPäHä ry)
 Krista Mäkelä LADEC
 Kari Tikka Yrittäjäedustaja Kanta- Häme
 Riitta Lammensalo Yrittäjäedustaja Päijät- Häme
 Timo Kukkonen, Hämeen Ely-Keskus (varalla Antti Pitkänen)
 Ari Toivonen ProAgria Etelä-Suomi ry

Ohjausryhmän kutsui koolle projektipäällikkö ja tarvittaessa paikalle kutsuttiin asiantuntijoita tai toteutuneen toiminnan kohderyhmää, yrittäjiä.

Hanke raportoi toiminnasta maksatushakemusten yhteydessä myös Ely-Keskuksen suuntaan sekä palautti vuosittaiset seurantatiedot rahoittajan ohjeiden mukaisesti.

Hankkeen aikana toteutuneet webropol- kyselyiden tulokset, opintomatkaraportit ja asiakaskyselyn tulokset raportoitiin ohjausryhmälle ja rahoittajalle.

Hankkeen lopuksi ohjausryhmän jäsenet antoivat oman arvionsa hankkeen toiminnasta:

Hanke on ollut positiivisesti vaikuttava ja tavoitteet saavutettu hienosti. Alueellisia eroja aktiivisuudessa oli nähtävissä ja tähän vaikuttivat myös hankkeen ulkopuoliset tekijät. Maakuntien välillä oli eroa palvelujen käytön aktiivisuudessa. Tarjonta hankealueella oli laaja, mutta syystä tai toisesta aktiivisuus korostui Kanta-Hämeen puolelle. Tavoitteet saavutettiin Lounaisen Hämeen osalta hyvin vaikka toimintaympäristö oli haasteellinen yritysneuvontakentän levottomuudesta johtuen ja ohjelmakauden alun käynnistymisvaikeuksien vuoksi. Tärkeimpänä antina ohjausryhmä piti yritysryhmähankkeiden syntymistä sekä ruohonjuuritason palvelua ja verkostojen muodostamista ja koollekutsumista. Yritysryhmähankkeen vaatuvuus hanketyypinä selkeni eri osapuolille vasta valmistelun aikana. Forssan seudulla käynnistyi maaseututoimijaryhmä. Ohjausryhmän jäsenet osallistuivat kokouksiin melko aktiivisesti. Hankkeen asiantuntijat saivat ohjausryhmältä kiitosta positiivisesta asenteesta ja ammattitaitoisesta otteesta. Jatkossa kehittämishankkeissa voisi syventää vaikuttavuutta myös laajemmalla ostopalvelulla tarpeen mukaan niissä rajoissa mitä toimenpide- ja rahoitusjakauma antaa myöden. Viestinnän ja markkinoinnin osalta toimenpide-esimerkeistä ja niiden vaikutuksista viestimistä suurelle yleisölle olisi vielä voinut olla enemmän.

g. toteutusoletuksien ja riskien

Hankesuunnitteluvaiheessa toteutuksen riskeihin varauduttiin oheisen taulukon mukaisesti. Hanke toteutui hyvin suunnitelman mukaisesti. Ohjausryhmän tuella hankeajana toimenpiteiden painotuksia tarkastettiin ja hanke haki jatkoaikaa, koska aloitti toimintansa aktiivisemmin rahoituspäätöksen saatuaan.

Riski	Ennaltaehkäisy	Korjaavat toimenpiteet
Asiakkaiden tyytymättömyys	Yhteistyö sidosryhmien ja asiakkaiden kanssa Sisällön laadukas suunnittelu ja toteutus, palautteen kerääminen	Sisällön laadukas suunnittelu Palautteeseen reagointi
Asiakkaiden passiivisuus	Selkeä tiedottaminen, sosiaalisen median monipuolinen hyödyntäminen, hanketoimijoiden tekemä markkinointi ja laadukas toteutus	Markkinoinnin tehostaminen, uudet menetelmät
Rahoitusohjelman jäykkyys	Keskustelut ja tiedonvaihto rahoittajien kanssa	Hankesuunnitelman ja tavoitteiden uudelleenmuotoilu
Hanketoimijoiden ja sidosryhmien yhteistyön puute	Selkeät toimintatavat, päämääränä toimiva yhteistyö asiakkaan eduksi	Keskustelut ja tiedonvälitys sekä yhteiset tavoitteet
Hankkeen tavoitteiden toteutumattomuus	Hankkeen toteuttaja seuraa tiiviisti hankkeen toteutumista ja resursointia. Lisäksi hankkeelle laaditaan puolivuotissuunnitelma, jota ohjausryhmä ja hankkeen työntekijät seuraavat ja päivittävät.	Hankehenkilöstöä koulutetaan ja tarvittaessa uudelleen resursoidaan

4.3 Yhteistyökumppanit

Yhteistyössä ja kumppaneina ovat olleet mukana laajasti alueella toimineet elinkeinoyhtiöt, koulutusorganisaatiot, asiantuntijaorganisaatiot ja järjestöt sekä julkinen sektori. Hankkeen rahoittajina ovat toimineet Hämeen Ely-Keskus ja kunnat, mutta myös yhteistyötahoina. Lisäksi toimialakohtaiset liitot ja toimijaverkostot, alueelliset leaderit, tuottajajärjestöt, Metsäkeskus, pankit ja Suomi.fi toimijat.

4.4 Tulokset ja vaikutukset

Hankkeen alussa teetetty asiakaskysely tarkennetuista ohjaus-/ info- ja pienryhmätyöskentelyn sisällöistä mahdollisti alueille suunnitelmallisen ja kohdennetumman sisällön. Hankealueena toimi kaksi eri maakuntaa, joissa kohderyhmän palveluverkko on ollut muutoksessa ja hanke on pystynyt osaltaan

tarjoamaan ohjausta ja informaatiota elinkeinoyhdistyksen, uusyrittäjäkeskusverkoston sekä kunnallisen elinkeinopalvelun tukena.

Hyvällä yhteistyöllä menestyviä yrityksiä toimi palveluohjauksen periaattein. Kontakti-tasosta siirryttiin mahdollistamaan yritystoimintaa suunnittelevien sekä toimintaansa kehittävien yrittäjien osaamista yrityksen perustamiseen, investointeihin, verkostoitumiseen ja muutosten hallintaan liittyvissä asioissa.



Hankkeen määrälliset tavoitteet ja toteuma on kuvattuna alla olevassa taulukossa. Taulukossa on koottu kaikki palvellut asiakkaat hankkeen eri toimenpiteissä, jotka ovat sisältäneet asiantuntijan palveluohjausta myös yksilö- tai yritystasolla myös ryhmätilanteissa (esim. pienryhmät tai yritysryhmien suunnittelutapaamiset). Puhtaasti pidempikestoisessa tilannekartoituksessa hanke palveli 328 alkavaa tai kehittävä yrittäjästä.

HANKKEEN TAVOITELUKUMÄÄRÄT KOKO HANKEAIKANA HÄMEESSÄ	
Mittari	Toteuma/Tavoite
Hankkeen järjestämät yrittäjätilaisuudet	18/15 kpl
Yhteistyössä toisten toimijoiden/hankkeiden kanssa järjestetyt tilaisuudet	21/20 kpl
Maaseuturahaston yritystukihakemukset/ Kaikki julkiset rahoitushakemukset	32/60 kpl
Yritysryhmähankkeet	7/4 kpl
Pienryhmät	14/10 kpl
Tilannekartoituksen asiakkaat/hankkeessa mukana olleet asiakkaat	864/400kpl
Opinto/benchmark-matkat	3/3- 4 kpl
Yritys-Suomen seudulliset yhteistyöpalaverit	33/20 kpl
Hankkeen vaikutuksesta syntyneet uudet yritykset	35/40 kpl (sis. monialaistavat)

Hankkeen toimintaa kuvaava aikamatka löytyy raportin liitteenä. Hanke edesauttoi osaltaan Hämeen alueella yritystukihakemusten aktiivista hakua. Asetettu tavoite 60 hakemuksesta ei toteutunut, mutta suhteessa Hämeen alueen kokonaismäärään yritystukihakemuksista tulokset ovat hyvät. Palveluohjauksen

keinoin hanke pystyi myös seulomaan aiottuja hakemuksia, jotka eivät täyttäneet rahoittajan kriteereitä. Hankkeen asiantuntijat kävivät projektien suunnitteluvaiheessa Elyn rahoitusasiantuntijoiden kanssa aktiivista vuoropuhelua, jolloin vältyttiin ennenaikaiselta mielipahalta. Yrittäjän kanssa voitiin tarkentaa suunnitelmia julkisen rahoituskoneistoon soveltuvaksi ja toisaalta vetämään ei- kannattavat hankkeet takaisin ”jalostusvaiheeseen”. Investoinnin suuruudet vaihtelivat 15 000€:sta € per 800 000€ hanke ja työllistävyysvaikutus 1-6 htv per hanke. Työllistävyyden ja vaihtoehtoisten rahoitusmuotojen osalta yritysasioita käytiin läpi yhteistyössä Hämeen TE- toimiston ja pankkien kanssa. Lisäksi muita rahoituspotentiaaleja selvitettiin Business Finlandin, Finnveran ja enkelisijoittajien näkökulmasta, pankkilainoituksen ohella.

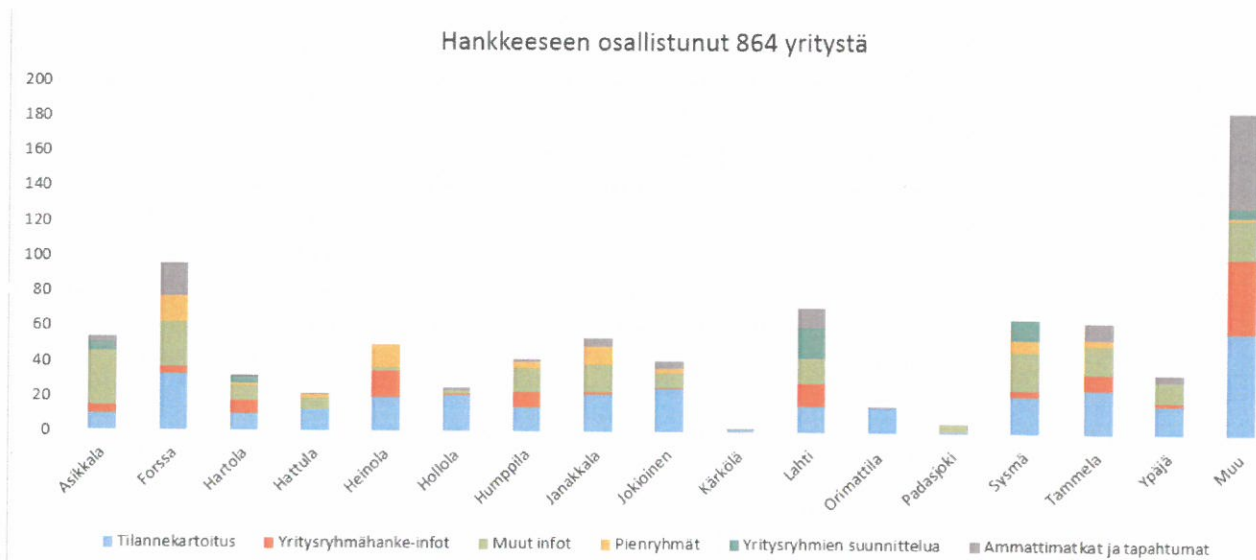
Yritysryhmähankkeiden osalta tavoitteet ylittyivät. Toteuma kuvaa haettuja ja rahoituspäätöksen saaneita hankkeita. Lisäksi hankkeen aikana jäi vielä kehittymään 5 aihota pääasiassa matkailun, markkinointipalvelujen ja viennin design- tuotteiden parissa. Lisäksi syntyi Luonnon yrteistä bisnestä kehittämishanke. Hankkeen aikana järjestettiin yhteistyössä muiden toimijoiden sekä Hämeen Raitin kanssa info- tourneita. Lisäksi yritysryhmän mahdollisuuksista kerrottiin Case-esimerkein yrittäjille ja hallinnoija- ehdokkaille. Hankkeen aikana syntyneitä ryhmiä lähti hallinnoimaan elinkeinoyhtiö, kunta ja ProAgria Etelä-Suomi.

Pienryhmiä voitiin toteuttaa kysynnän lisääntyessä aiottua enemmän. Toiminta tuki yritysten liiketoimintaosaamisen kehittymistä, verkostoitumista sekä innovatiivisen kehittämisotteen heräämistä. Osallistuvat yritykset olivat pääasiassa pieniä yhtiöitä tai elinkeinonharjoittajia, jolloin ryhmä on kehittymisen elinehto niin yrittäjän ominaisuuksien kuin liiketoiminnan osa-alueiden tasolla. Pienryhmiä toteutettiin talouden, some-näkyvyyden ja omistajanvaihdostilanteeseen tulevien nuorten jatkajien kanssa. Lisäksi yritysryhmähankkeiden tiimiytymiseen ja hankesuunnitelman konkretisoimiseksi hyödynnettiin pienryhmätyöskentelyä.

Hankkeen kuluessa palveltiin hyvin laaja-alaisesti eri toimialoja. Vahvimpina nousivat metalli, sosiaaliala, greencare, viihde sekä elintarvikkeiden jatkojalostus ja matkailu sekä hevostoimiala. Lisäksi elintarvikealan toimijat ja alueelle sijoittumiseen liittyvä ohjaus ja maakunnallinen raaka-aineiden resurssiymmärrys oli kiinnostavaa. Uusia ideoita esiintyi hyönteisliiketoiminnan, valkuaiskasvien ja hunajan jatkojalosteiden parissa. Lisäksi liiketoiminnan myynti sekä yritystoiminnan lakkauttamisen ohjaukset olivat tilannekartoitusten agendalla. Biotalousalan yrittäjiä ohjattiin energiatukien osalta. Uusia ideoita ja yritysryhmiä suunniteltiin elintarvikkeiden jatkojalostefirmojen kanssa ja siellä erityisesti KV- valmiuksien edistämistä. Hankkeen viimeisenä toimintavuotena osalla yrityksiä tähtäimessä oli Grüne Woche. Yhteistyössä olivat mukana eri maakuntien koulutusorganisaatiot, MTK ja ProAgria, koska ideana oli löytää ylimaakunnallinen projekti, josta saadaan riittävä yrittäjäaines, joka on halukas vahvistamaan toimintaa KV-osaamisen parissa.

Hanke toimi alueilla, joissa kuntarahoitus sen mahdollisti. Asiakkaat ohjautuivat mukaan eri kontakteista (kts. aiempi kuva) ja palvelu pystyttiin tarjoamaan kaikille halukkailla. Sähköiset neuvottelun välineet mahdollistivat saumattoman palvelun myös loma-aikoina sekä erityiskysymysten äärellä tai nopeita vastauksia vaativissa tilanteissa. Myös yrittäjän aikaa säästy, koska hän saattoi saada ohjauksen oman työpöytänsä ääressä. Samalla säästy matkustamiseen kuluva aika ja energia. Lisäksi hankkeessa palveltiin ja raportoitin ryhmä ”Muu”, joka tarkoitti pääasiassa yrityksiä, jotka olivat sijoittumassa hankealueen kuntiin tai rakensivat liiketoimintaverkoston hankealueen yrittäjien kanssa. Hanke sai jonkin verran palautetta niiltä

yrittäjiltä, joissa kunnat eivät olleet prosessissa mukana. Nämä yrittäjät myös ohjattiin hankkeen ulkopuolisten palvelujen piiriin eivätkä jääneet asiansa kanssa yksin.



Yhteistyö hankkeen yhteistyökumppaneiden kanssa syveni ja laajeni. Hanke loi edellytykset toteuttaa ja innostaa uudenlaisten liiketoiminta innovaatioiden äärelle. Muun muassa Maaseudun Kasvupolku-ohjelma; Puustia Pisnekseen ja Puustia Kivijalkaan, Tarinalla arvoa sekä RahoitusInfot ja Yritysryhmä infot onnistuivat ja innostivat. Hanke oli mukana myös vuoden 2018 Frush- tapahtumassa ständillä sekä Hevostoimijoiden seminaarissa, jotka molemmat poikivat yritysyritystä (yritysryhmän ideointia sekä biokaasuyritystoiminnan suunnittelua). TE-toimiston sekä Erasmus- ohjelmasta vastaavien kanssa tiivistettiin yhteistyötä maaseutuyrittäjyyden ja työvoiman saatavuuden näkökulmasta. Luonnonryhtien ympärille suunniteltu info-tilaisuus yllätti positiivisesti. Tilaisuudesta seurasi pienempien ryhmien tapaamisia, yritysryhmä-hanke sekä kehittämishanke. Lisäksi tilannekartoitukset lisäsivät yrityskohtaisia kehittymisaskeleita.

Nuorten yrittäjien uusia liiketoimintaideoita sparrattiin tekemällä yhteistyötä JärkiVihreä Innovaatio-kisan (2016) kanssa, jossa mukana olivat HAMK, Keksintösäätiö, Forssan yrityskehitys ja kaupunki, ProAgria ja HYMY-hanke, LounaPlussa ja paikallisia yrityksiä. Kisa päättyi tammikuussa 2017 ja voittajat etenivät jatkopalvelujen pariin.

Janakkalan alueella suunniteltiin isompaa palvelukokonaisuutta Vähikkälän alueelle, jossa eri sektoreiden toimijat kehittävät yhteisesti elinvoimaista aluetta monipalvelukeskus-periaatteelle. Edellytyksiä ja toimintamalleja selvitettiin niin työpaikkojen, yrittäjyyden kuin peruskoulutuksen turvaamiseksi ja edistämiseksi.

Matkailuyrittäjien elinkeinotoiminnan kehittämiseksi tehtiin yhteistyötä LAMKin palvelumuotoilu-koulutuksen kanssa ja konseptoitiin suunnitelmaa tulevaisuuden liiketoiminnan kehittämiseksi niin, että Hämeen alueen eri tasoiset matkailuyrittäjät löytävät liiketoiminnallista synergiaetua tehokkaammin

jatkossa. Projektille haettiin myös rahoitus ja sitoutettiin matkailualan yrittäjät mukaan toiminnan suunnitteluun.

Lounais-Hämeessä suunniteltiin elintarvikkeiden jatkojalostuksen hankekokonaisuutta MMM:n rahoituksen piiristä yhteistyössä alueen kehittämisorganisaatioiden ja MTK:n kanssa. Hakemus jätettiin HAMKin nimissä. Hanke ei saanut rahoitusta.

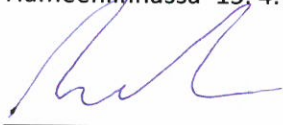
Opintomatkat Satakunta (GreenCare teema), Uusimaa (hevokset) ja Jyväskylä (KasvuOpen) on raportoituna erikseen. Matkojen tuloksena syntyi yrittäjillä halukkuus oman yritysryhmän perustamiseen, madaltui kynnys osallistua sparrausohjelmaan sekä realisoitui investointihankkeiden suunnittelun tärkeys ja pitkäjänteisyys.

5. Esitykset jatkotoimenpiteiksi

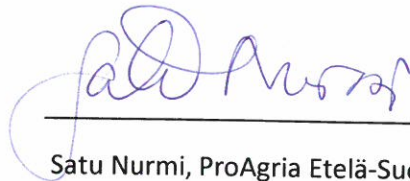
Hankesuunnitelman tavoitteiden mukaisesti hankkeen aikana on laadittu uusi hankesuunnitelma, jonka tekemistä ohjausryhmä on puoltanut. Hankkeen aikana teetettiin myös asiakaskysely, jonka tuloksena yritykset kaipaavat verkostoitumisen ja palveluohjauksen elementtejä. Kysely löytyy raportin liitteenä.

6. Allekirjoittajat ja päiväys

Hämeenlinnassa 15. 4. 2019



Ari Toivonen, ProAgria Etelä-Suomi



Satu Nurmi, ProAgria Etelä-Suomi