

Markkuun maisemanhoitosuunnitelma 2024



Sisällysluettelo

Johdanto	3
1. Kylän yleisesittely	3
2. Kylämaiseman suunnittelu Markkuulla Kylien maisemahelmet -hankkeessa	5
3. Yleistä maisemanhoidon ja perinnebiotooppien tärkeydestä	8
4. Maiseman ja perinnebiotooppien yleiset hoitosuositukset.....	8
Niitto	9
Laidunnus	9
Puustoisten perinnemaisemien hoito.....	9
5. Hoidon rahoitusmahdollisuudet	10
Ympäristösopimus	10
Helmi-tuki.....	10
6. Kohdekohtaiset hoitosuositukset.....	11
Lähteet	15

Johdanto

Pohjois-Pohjanmaan maakunnan alueella kylämaisemat vaihtelevat jokivarsimaisemista vaaramaisemiin. Myös järven- ja merenrannat tuovat oman merkityksensä maaseudun kulttuuriympäristöön. Maaseudun kulttuuriympäristöön kuuluvat maatalouden muovaamat maisemat, rakennukset ja rakenteet, muinaismuistot sekä perinnemaisemat. Maatalouden muovaamat perinnemaisemat ovat lajistoltaan rikkaita ja tuovat maisemaan kohokohtia. Näitä perinnebiotooppityyppejä ovat erilaiset niityt, hakamaat ja metsälaitumet. Ne vaativat säilyäkseen joko niittoa tai laidunnusta. Myös erilaiset hoidetut reunavyöhykkeet, puukujanteet, kiviadat ja maisemapuut lisäävät maiseman monimuotoisuutta. Maaseudun kulttuurimaisemaan kuuluu myös olennaisena osana erilaiset luonnonympäristöt, kuten metsät. Myös vesistöt kuuluvat olennaisena osana maakunnan kulttuurimaisemiin. Asutus ja viljelykset ovat syntyneet usein jokien ja järvien rannoille. Ne tuovat vaihtelua maisemaan ja vesistönäkyviä arvostetaan ja niitä halutaan ylläpitää.

Kylämaiseman arvot muodostuvat alueen historiasta, mutta myös tulevaisuudella ja nykypäivällä on merkitys. Alueiden kehittymiselle on tärkeää, että maaseutu pysyy elävänä ja asuttuna sekä alueella harjoitetaan maataloutta ja muita maaseutuelinkeinoja. Kylien maisemahelmet –hankkeen aikana on noussut esiin hyviä alueellisia esimerkkejä, joissa kylämaiseman arvoja halutaan yhdessä vaalia. Alueen asukkaat ja mökkiläiset ovat valmiita tekemään työtä kulttuurimaiseman säilymisen puolesta.

Tavoitteena on säilyttää arvokkaat maaseudun kulttuurimaisemat myös tuleville sukupolville. Hoidettu kylämaisema tuo mahdollisuuksia virkistyskäytölle ja yritystoiminnalle.

1. Kylän yleisesittely

Markkuun kylä sijaitsee Ängeslevänjoen varressa Tyrnävän kunnassa, n. 5 kilometriä Tyrnävältä Muhoksen suuntaan. Aktiivisen kylän toimintaa koordinoi Markkuun seudun kyläyhdistys ry, joka on perustettu jo vuonna 1998. Kyläyhdistys ylläpitää kylän virkistysalueita, järjestää kiinnostavia tapahtumia, ottaa kantaa kylään liittyviin asioihin ja edustaa kyläläisiä. Vuonna 2015 laadittu Mahdollisuuksien Markkuu -kyläsuunnitelma toimii kylän kehittämisen pohjana. Muita aktiivisia toimijoita kylällä ovat mm. metsästysseura ja reserviläisyhdistys. Pohjois-Pohjanmaan Kylät ry valitsi Markkuun Pohjois-Pohjanmaan Vuoden kyläksi vuonna 2019, ja Suomen Kylät ry Vuoden kyläksi vuonna 2020.

Markkuun kylän sydän on Luonto- ja hyvinvointitalo Peukalainen. Entisen kyläkoulun tiloissa järjestetään kerho- ja harrastustoimintaa kaikenikäisille. Monenlaisista kulttuuritapahtumista kylällä pääsee nauttimaan Peukaloisessa ja kesäkahvilana ja galleriana toimivassa Cafe Conradissa. Markkuulla on myös erinomaiset ulkoliikunta- ja virkistysmahdollisuudet. Kylältä löytyy ampumarata, frisbeegolf-rata, uimaranta sekä monipuoliset maastot kuntosuunnistukseen, maastopyöräilyyn, hiihtoon, moottorikelkkailuun ja lumikenkäilyyn. Markkuun maastot tarjoavat hyvät mahdollisuudet myös marjastukseen, sienestykseen ja kalastukseen. Luonto- ja hyvinvointitalo Peukaloisen pihasta lähtee noin 10 km mittainen Markkuun luontopolku: <https://visittyrnava.fi/tuotteet/markkuun-luontopolku-10-km-peukaloisen-polku/fi/>. Luontopolun varrelta löytyy toiminnallisia pisteitä ja infotauluja sekä nuotiopaikka ja kota retkeilijöiden iloksi.



Markkuun kylän maisemaa hallitsevat ennen kaikkea kangasmetsät, peltomaisemat ja niiden keskellä kiemurteleva Ängeslevänjoki. Osa Markkuun kylästä kuuluu Limingan lakeuden valtakunnallisesti arvokkaaseen maisema-alueeseen. Maisema-alueen tyypillisiin piirteisiin kuuluvat laajat peltoaukeat, joita paikoin syvissäkin uomissa virtaavat joet halkovat. Kylälle on laadittu maisema- ja luontoselvitys osana Ängeslevänjokivarren kylien osayleiskaavaprosessia vuonna 2014. Erityisesti kylän länsipuolella avautuu laajoja maisemallisesti arvokkaita peltoalueita. Itäosassa maisema on pääasiassa metsätalousvaltaista aluetta. Joen ja siihen laskevien sivu-uomien varrella esiintyy luonnon monimuotoisuuden kannalta erityisen tärkeitä elinympäristöjä, kuten lehtoja ja lehtomaisia metsiä. Alueella esiintyy myös useita uhanalaisia ja vaarantuneita kasvilajeja sekä runsas lintulajisto.



Kuva 1. Markkuun niittypäivä 29.7.2022. Mukana oli kv-leirin ja kylän väkeä. Kuva: Kalle Hellström.

Ängeslevänjoen vaikutuspiirissä on useita kiinteitä muinaisjäännöksiä, kuten tervahautoja sekä luonnonmuistomerkkejä, kuten ”Tihisen haltiamänty”. Jokien varsille on syntynyt paikoin tiheää jokivarsiasutusta. Markkuulla on useita maakunnallisesti tai paikallisesti arvokkaiksi luokiteltuja rakennuksia. Osayleiskaavassa merkityt paikallisesti arvokkaat kulttuuriympäristökohteet tulee säilyttää siten, että niiden historiallinen, rakennustaiteellinen tai maisemallinen arvo ei vähene.

Alueen kulttuuri- ja luonnonmaiseman rajapinnassa ovat Ängeslevänjoen varren niityt ja muut perinnebiotoopit, jotka on merkitty luonnonniityiksi jo vuoden 1759 isojakokarttaan. Markkuun luontopolun varteen tai sen läheisyyteen sijoittuu kolme paikallisesti arvokasta perinnebiotooppia. Laajin kokonaisuus on vanhan Palon talon entiset niitty- ja laidunmaat Ängeslevänjoen varrella alkaen noin puoli kilometriä luontopolun lähtöpisteestä ja jatkuen kilometrin päässä olevalle riippusillalle asti. Partion niitty entisellä Siirtolan tilalla sijaitsee Keskusojan varrella noin kolme kilometriä luontopolun lähtöpisteestä. Luontopolusta hieman syrjässä on Keeterin niitty Ängeslevänjoen varrella noin kolme kilometriä kaakkoon luonto- ja hyvinvointitalo Peukaloisesta.

Mainitut perinnebiotooppikohteet ovat olleet varhaisten luonnonniittyvaiheiden jälkeen osin peltokäytössä 1970-luvulle asti. Niillä on viljelty vuoroin viljaa, heinää ja muita viljelykasveja, välillä ne ovat olleet kesannolla ja laidunmaina. Peltokäytön loputtua niitä on pidetty avoimina vaihtelevin hoitotoimin (ks. tarkemmin luku 6). Pitkän käyttöhistorian vuoksi näille entisille pelto- ja laidunmaille on kehittynyt paikoin edustavaa niittykasvillisuutta. Nykyisin niittyalueita hoidetaan niittämällä ja raivaamalla. Markkuun Seudun Kyläyhdistys ry on hoitanut Palon niittyjä talkoilla mm. yhteistyössä partiolippukunta Pohjolan Pirteät ry:n kanssa vuonna 2018, Pohjoisen maisemahelmet-hankkeen kanssa vuonna 2020 ja kansainvälisen talkooleirin voimin kesällä 2022. Vuonna 2024 käynnistyneessä Kunta- ja Järjestö-Helmi-hankkeessa tavoitteena on säännöllisen hoidon aloittaminen Palon niityillä. Partiolippukunta Pohjolan Pirteät ry on hoitanut Partion niittyä vuosikymmeniä niittämällä. Myös Keeterin niittyjä on hoidettu säännöllisesti niittämällä.

2. Kylämaiseman suunnittelu Markkuulla Kylien maisemahelmet -hankkeessa

Kyläyhdistyksellä on vahva tahtotila luontopolun varren perinnemaisemien hoidon edistämiseen. Perinnebiotooppien merkitystä tuodaan esiin uudistetuissa luontopolun opastetaululuissa. Kyläyhdistys on osallistunut ProAgria Oulu/Oulun Maa- ja kotitalousnaisten perinnebiotooppien hoitoa edistäviin hankkeisiin. Niissä alueen hoitoa on suunniteltu yhdessä maisemanhoidon asiantuntijoiden kanssa. Yhteistyössä on järjestetty kaikille avoimia niitytalkoita, joissa luontopolun varren niittyjä on hoidettu pienialaisesti kertoen samalla luontovaikutuksista (video vuoden 2020 tapahtumasta: <https://www.youtube.com/watch?v=6P29TwZANyo>).

Markkuun kylä lähti mukaan myös Kylien maisemahelmet-hankkeeseen alkuvuodesta 2022. Kyläyhdistystä työllisti Markkuun kylällä kesällä 2022 järjestetty kansainvälinen vapaaehtoisleiri. Kesän 2022 toimintaa suunniteltiin kyläläisten kanssa 8.6.2022. Leiriläiset kunnostivat luontopolkualuetta. Myös niittyalueen reunoille tullutta pensaikkoa raivattiin ja niistä päätettiin rakentaa lahoppuaita niityn reunaan. Opastus sen tekoon tuli Maaseudun sivistysliitolta. Työleirin aikaan päätettiin järjestää Niitypäivä, jossa leiriläiset pääsivät tutustumaan niittyjen hoitoon ja kokeilemaan eri työtapoja (Kuva 1). Niitypäivä pidettiin 29.7.2022 ja siinä oli 30 osallistujaa, leiriläisten lisäksi myös kyläläisiä. Lahoppuaita tuli valmiiksi leirin aikana. Ville Rohkimainen kertoi vanhoista työtavoista ja näytti mallia viikateniittoon ja viikatteen teroitukseen.

Hankkeen varsinainen aloitustyöpaja pidettiin luonto- ja hyvinvointitalo Peukaloisessa 23.3.2023. Paikalla oli 4 kyläläistä ja 2 hankkeen työntekijää. Tilaisuudessa keskusteltiin luontopolkualueen niittyjen hoidon järjestämisestä. Kyläläisillä oli halukkuutta saada järjestettyä keskeisille niittyalueille mm. kodan ympäristössä säännöllistä hoitoa. Aluksi mietittiin niittoa, mutta myös lammaslaidunnuksen mahdollisuus tuli myöhemmin esille.

Keväällä 2023 kyläyhdistyksen aktiivit selvittelivät saatavilla olevaa niittokalustoa ja niiton järjestämistä. Sopivaa niittokalustoa ei kylän toimijoilla oikein ollut ja nykyaikaisen ison traktorin tuominen pienille ja kapeille niitylohkoille ei tuntunut järkevältä vaihtoehdolta. Uuden EU-tukikauden alkaessa ympäristösopimusta olisi ollut luonteva hakea, mutta asiaa ei saatu niin paljon eteenpäin, että sopimusta olisi voitu hakea. Asiassa otettiin aikalisä. Työpajassa noussut idea hakea Kunta- ja Järjestö-Helmi-rahoitusta ja lammaslaidunnuksen mahdollisuus päätettiin vielä käydä läpi ja sovittiin maastokäynti luontopolun varteen 29.6.2023. Mukana oli kyläyhdistyksen edustaja, maanomistaja ja hankkeen edustajat. Maastokäynnin perusteella päätettiin lähteä selvittämään Helmi-rahoituksen



hakemista vajaa 2 hehtaarin lammaslaitumelle luontopolun varressa. Siihen kuuluisi avointa niittyä ja myös puustottuneita alueita Ängeslevänjoen varressa.

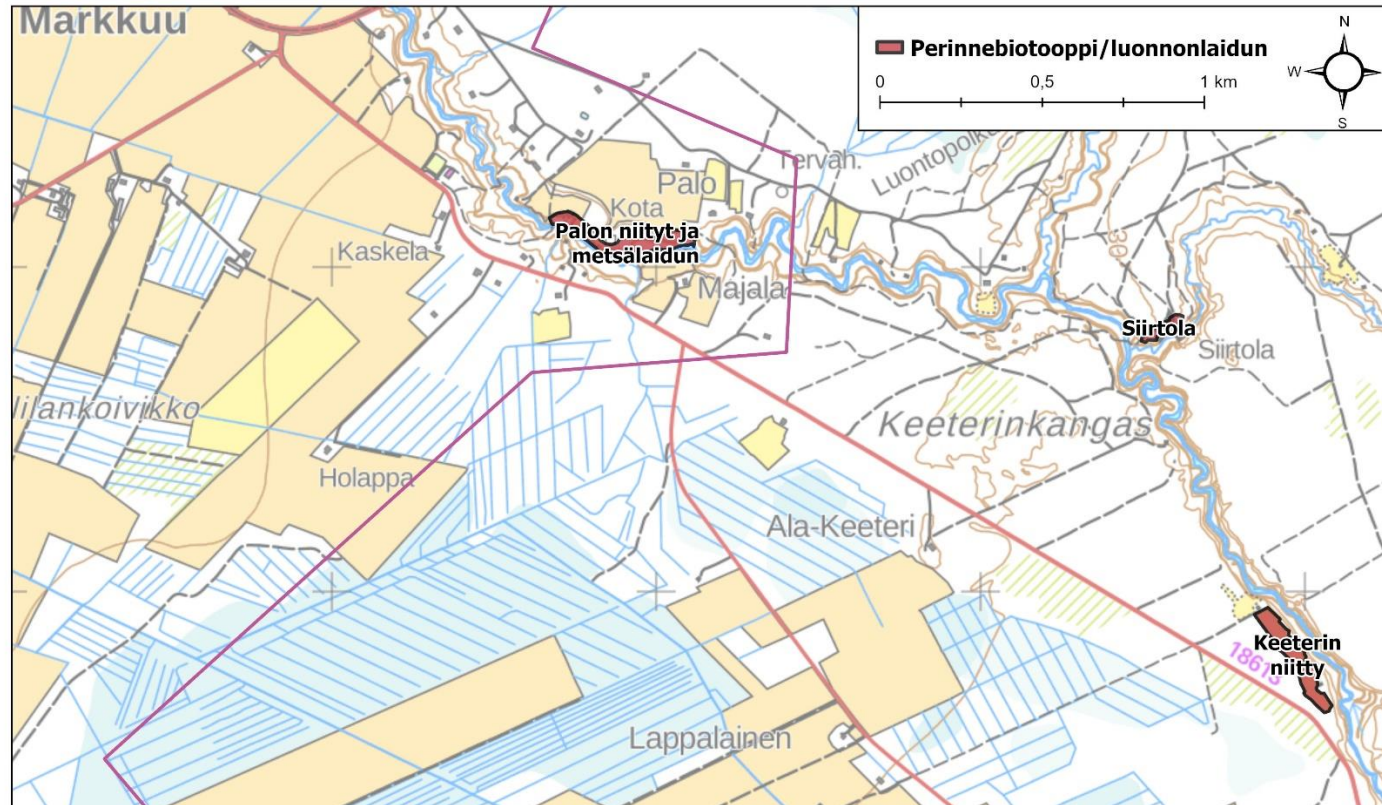
Kunta- ja Järjestö-Helmi -haku avautui loppuvuodesta 2023 ja Markkuun seudun kyläyhdistys haki tukea tammikuun lopussa 2024. Lammaslaitumen kunnostuksen kustannusarvio oli 9848 euroa. Yhdistys sai Helmi-tuen keväällä 2024. Tukiprosentti oli 95 % ja hanke sisälsi talkootyötä 250 tuntia mm. aidan pystytyksessä ja raivaustöissä. Yhdistys ryhtyi selvittämään laitumen raivausta ja etsi siihen yhteistyötahoa/urakoitsijaa. Aluksi käytiin neuvottelua oppilaitoksen kanssa, voisivatko luonnonvaralan opiskelijat tehdä raivausta, mutta siihen kohde oli liian iso. Myöhemmin syksyllä järjestettiin raivausurakan virallisempi kilpailutus. Raivaustyöt käynnistyivät marraskuussa 2024.

Kylien maisemahelmet -hankkeen päätöstilaisuutena Markkuulla toimi kansainvälisen maisemapäivän kävely 20.10.2024. Tapahtumalla halutaan tuoda esille monimuotoisten maisemien merkitystä luonnolle, ihmisten hyvinvoinnille ja elinkeinoille. Tapahtuma keräsi 12 osallistujaa pilvipoutaisena loppusyksyn päivänä Markkuun luontopolulle (Kuva 2). Retkellä tutustuttiin paitsi kunnostettavaan lammaslaitumeen, myös luontopolun vaihteleviin maisemiin partiokämpän niitylle asti.



Kuva 2. Kansainvälisen maisemapäivän kävely Markkuun luontopolulla 20.10.2024. Kuvassa tutkitaan kesällä 2022 tehtyä lahoppuaitaa. Kuva: Kalle Hellström.

Markkuun kylämaisemanhoitokohteita Kyläen Maisemahelmet -hanke



Taustakartta (c) 10/2024 MML



Kuva 3. Markkuun perinnebiotooppikohteiden sijoittuminen.

3. Yleistä maisemanhoidon ja perinnebiotooppien tärkeydestä

Perinnebiotoopit ovat olleet keskeinen osa maaseutumaisemaa. Ne ovat syntyneet pitkän perinteisen karjatalouskäytön myötä. Perinnebiotooppeja ovat niityt, kedot, ahot ja hakamaat. Niin ikään maiseman ja monimuotoisuuden kannalta arvokkaat, joskaan ei perinnebiotoopeiksi luokiteltavat luonnonlaitumet ovat peltojen ulkopuolisia laitumia, joita ei lannoiteta tai muokata ja joilla laiduneläimet saavat ravintonsa vain laitumen kasvustosta. Perinnebiotoopit ja luonnonlaitumet ovat myös osa suomalaista kulttuurimaisemaa.

Laidunnuksen ja niiton myötä syntyneet elinympäristöt ovat erityisen suotuisia valosta, lämmöstä ja kasvupaikan avoimuudesta hyötyville eliölajeille. Perinnebiotoopeilla elää ainutlaatuinen ja runsas kasvi-, hyönteis-, sieni- ja lintulajisto. Kasvilajeja perinnebiotoopeilla esiintyy erityisen paljon, jopa 35 kasvilajia neliometriä kohden, mikä on enemmän, kuin missään muussa elinympäristössä Suomessa. Monipuolinen kasvilajisto tarjoaa ravintoa monille hyönteisille ja niiden toukille, jotka puolestaan toimivat ravintona monille lintulajeille. Monet hyönteiset tai niiden toukat ovat erikoistuneet vain yhteen ravintokasviin, minkä vuoksi ne ovat erityisen riippuvaisia juuri näiden kasvilajien säilymisestä. Perinnebiotoopit tarjoavat myös muita ainutlaatuisia elinympäristöjä, kuten laidunten lantakasoja lantakuoriaisille ja paahteisia ketohietikoita maamehiläisille. Perinnebiotoopit ovat monimuotoisimpia mutta samalla uhanalaisimpia elinympäristöjä Suomessa.

Perinteinen maaseutumaisema ja perinnebiotoopit ovat olleet suuren murroksen edessä kuluneiden vuosikymmenien aikana. Maatalouden tehostuminen on vähentänyt perinnebiotooppien ja niistä riippuvaisten lajien määrää merkittävästi. Maisematasolla muutos näkyy monin paikoin maiseman avoimuuden ja erilaisten niittyjen vähenemisenä. Perinnebiotooppien määrä on vähentynyt yli 90 % 1960-luvulta lähtien. Jopa monet aiemmin tavalliset lajit ovat vähentyneet elinympäristöjen häviämisen tai heikkenemisen takia. Nykyään kaikki perinnebiotooppeihin kuuluvat luontotyytit ovat uhanalaisia, ja niillä elää jopa neljännes Suomen uhanalaisista eliölajeista.

Perinnebiotooppien ja niiden monimuotoisuuden säilyminen on tärkeää. Monimuotoinen luonto pystyy sopeutumaan ympäristön muuttuviin olosuhteisiin ja ylläpitämään mm. pölytystä, hiilinielua ja puhtaita juomavesivaroja.

Pieni osa perinnebiotoopeista on säilynyt tähän päivään. Parin-kolmenkymmenen vuoden ajan perinnebiotooppien hoitoon on alettu kiinnittää huomiota ja alueita on saatu uudelleen hoidon piiriin. Myös pidempään hoidotta olevat alueet on mahdollista saada kunnostettua, ja niiden lajistoa elpymään.

4. Maiseman ja perinnebiotooppien yleiset hoitosuosituksukset

Perinnebiotoopit ja perinteinen maaseudun maisema eivät säily ilman hoitoa. Perinnebiotooppien hoito perustuu avoimuuden ja valoisuuden ylläpitoon sekä rehevöitymisen estämiseen. Laidunnus ja niitto estävät ravinteiden kertymisen hoidettavalle alueelle kasvukauden aikana syntyneen kasvillisuuden poiston myötä. Tämä mahdollistaa vaatelioiden perinnebiotooppien kasvilajien kukoistuksen, sillä ravinteikkaammassa ympäristössä ne eivät pysty kilpailemaan voimakkaampia ”jokapaikanlajeja” vastaan. Hoidon myötä kasvillisuus pysyy matalana, mikä mahdollistaa valon ja

lämmön sitä kaipaaville ja varjostuksesta kärsiville lajeille. Maanmuokkaus, lannoitus ja rehukasvien kylvö eivät kuulu maiseman ja perinnebiotooppien hoitoon.

Niitto

Niitto sopii erityisen hyvin hoitomuodoksi avoimille ja vähäkivisille perinnebiotoopeille. Sopiva ajankohta niitolle on yleensä heinä-elokuussa, kun kasvien siemenet ovat kypsyneet. Pahoin umpeutuneet kohteet kannattaa niittää kahdesti: ensimmäisen kerran jo alkukesästä ennen kasvien kukintaa ja toisen kerran siementen kypsymisen jälkeen loppukesällä. Kerran kesässä tehtävä niitto riittää hyvin seuraavina hoitovuosina.

Niiton ajankohdan valinnassa tulee huomioida kasvien lisäksi myös muut eliöt. Lintujen pesintä sijoittuu yleensä keskikesään kesä-heinäkuussa, eikä niittoa tule tähän aikaan kesästä tehdä. Jos kohteella tiedetään elävän esimerkiksi uhanalaisia perhosia, tulee myös tämä huomioida niittoaikojen valinnassa perhoslajista riippuen. Niiton voi esimerkiksi ajoittaa myöhempään, niittää alue eri aikoina tai jättää osa alueesta niittämättä vuosittain.

Niiton voi tehdä käsin viikatteella tai koneellisesti. Niittojäte on tärkeää kerätä pois, jotta se ei rehevöitä hoitoaluetta.

Laidunnus

Laidunnus on hyvä hoitomuoto niin avoimille, kivisille kuin puustoisillekin perinnebiotoopeille. Erityisen hyvin laidunnus sopii laajoille alueille, joilla niitto ja niittojätteen poiskorjuu on haastavaa. Tyypillisimpiä laiduneläimiä ovat nauta ja lammas, mutta myös hevoset ja jopa vuohet sopivat laiduneläimiksi. Eri laiduneläimet sopivat erilaiseen maastoon, kuluttavat sitä ja käyttävät kasvillisuutta ravinnokseen eri tavoilla. Esimerkiksi nauta on erityisen hyvä laiduneläin kosteille kohteille ja merenrantaniityille. Monimuotoisuuden kannalta parhaan lopputuloksen saa, jos aluetta laidunnetaan eri eläinlajeilla.

Keskeinen asia laidunnuksessa on sopiva laidunpaine. Liian matala laidunpaine ei riitä pitämään kasvillisuutta matalana ja liian suuri laidunpaine kuluttaa sekä kasvilajistoa että maanpintaa liiaksi. Sopiva laidunpaine riippuu laiduneläimistä ja niiden rodusta, hoidettavan alueen kulutuksenkestävyydestä ja sen hoitotilanteesta. Laidunpainetta voi säätää kasvukauden aikana laidunkierron avulla tai säätämällä laiduneläinten määrää. Erityisesti laiduntamalla hoidetut perinnebiotooppikohteet vaativat toisinaan laiduntamatta jääneiden pensaiden, puun taimien ja esimerkiksi nokkosen tai ruovikon erillistä niittoa. Laidunnuksen voi toteuttaa esimerkiksi sopimuslaidunnuksella, jossa karjanomistajan eläimet laiduntavat korvausta vastaan toisen maanomistajan alueilla.

Puustoisten perinnemaisemien hoito

Puustoiset perinnemaisemat, eli metsälaitumet ja hakamaat, ovat valon ja varjojen mosaiikkimaisia elinympäristöjä, joissa avoimet niitty laikut ja puuryhmät vuorottelevat. Koska niitylajisto vaatii valoa, kuuluu puustoisten elinympäristöjen hoitoon puuston pitäminen pääosin harvana ja umpeenkasvun estäminen alikasvostaimia poistamalla. Puuston poistossa kasvamaan jätetään useita ja eri-ikäisiä puulajeja. Erityisesti vanhat lehtipuut ja lahoppuut säästetään, metsälaitumilla myös suurikokoiset kuuset. Hakkuissa suositaan laikkumaista hakkuutapaa perinteisen metsätaloudellisen, tasavälein tehtävästä harvennuksen sijaan. Kaikki hakkuutähteet tulee poistaa alueelta. Paahteiset rinteet ja kumpareet ovat erityisen hyviä paikkoja niitylaikuille. Hakamailla puustoa voi hoitaa myös



lehdetämällä. Puustoisten perinnemaisemien hoito vaatii aina myös laidunnuksen tai niiton, joskin niiton toteuttaminen puustoisilla kohteilla on usein haastavaa.

5. Hoidon rahoitusmahdollisuudet

Ympäristösopimus

Perinnebiotooppien ja luonnonlaitumien hoitoon voi saada EU:n maataloustukea maatalousluonnon ja maiseman hoitosopimuksen (ympäristösopimus) kautta. Tukien saamiseksi sekä hakijan että kohteen tulee täyttää valtakunnalliset sopimusehdot. Ehdot täyttävistä kohteista tehdään hoitosopimus paikallinen ELY-keskuksen kanssa. Sopimusalueet ovat pellon ulkopuolisia luonnonniittyjä, hakamaita ja metsälaitumia. Ympäristösopimuskohteita tulee hoitaa ELY-keskuksen kanssa yhdessä sovitun hoitosuunnitelman mukaisesti laiduntamalla tai niittämällä. Ympäristösopimukset ovat viisivuotisia, ja niitä voivat hakea aktiiviviljelijät ja rekisteröidyt yhdistykset sekä sopivia kohteita omistavat tai vuokraavat yksityiset maanomistajat tietyin edellytyksin. Tuen määrä on hehtaariperusteinen. Valtakunnallisesti ja maakunnallisesti arvokkaiksi määritellyille perinnebiotoopeille maksetaan korkeampi korvaus. Tuet perustuvat EU:n yhteiseen maatalouspolitiikkaan, josta käytetään lyhennettä CAP (Common Agricultural Policy).

Uuden hoitokohteen käyttöönotto voi edellyttää kunnostusraivausta ja aitaamista. Näitä kertaluontoisia toimenpiteitä voidaan sisällyttää ympäristösopimukseen ja niille maksetaan erillinen, yksivuotinen korvaus. Tarvittaessa laiduntamalla hoidettavan alueen voi aidata myös petoaidalla.

Helmi-tuki

Mikäli kohde on luontoarvoiltaan erityisen arvokas, on sen kunnostukseen mahdollista saada luonnonsuojelulain mukaista tukea, eli niin sanottua Helmi-tukea. Helmi-tuella korvataan kertaluontoisia peruskunnostuksia, kuten laitumen aitaaminen, kunnostusraivaukset tai ruovikon niitto. Helmi-tuki maksetaan ”avaimet käteen” -periaatteen mukaisesti kunnostukseen tarvittavana tavarana tai palveluna. Helmi-tuen tavoitteena on luonnon monimuotoisuuden ja ekosysteemipalvelujen edistäminen sekä ilmastonmuutoksen hillintä ja siihen sopeutuminen.

Aloite kohteen kunnostukseen voi tulla eri tahoilta: ELY-keskukselta, maanomistajalta, laidunryttäjältä tai vaikka alueen hoidosta kiinnostuneelta yhdistykseltä. Ennen tuen myöntämistä ELY-keskus arvioi kohteen laji- ja luontotyyppiarvot. Mikäli kohde nähdään luonnon monimuotoisuuden kannalta riittävän arvokkaaksi ja mikäli kohteen jatkohoidosta esimerkiksi ympäristösopimuksen kautta on riittävä varmuus, voidaan sille hakea Helmi-tukea. ELY-keskus määrittelee kohteelle tarvittavat hoitotoimenpiteet ja niiden kustannukset sekä hankkii hoitoon tarvittavat tavarat tai palvelun. Maanomistaja on mukana toimenpiteiden suunnittelussa ja Helmi-tuen haussa koko prosessin ajan. Helmi-tukea ei voi saada kohteille, joille myönnetään muuta tukea, esimerkiksi EU:n maataloustukea ympäristösopimuksen kautta.

Tämän lisäksi kunnat ja järjestöt voivat hakea erityistä Kunta- ja Järjestö-Helmi -avustusta luontoarvoiltaan arvokkaiden elinympäristöjen ennallistamis-, kunnostus- tai hoitohankkeisiin. Hankkeiden tulee sisältää konkreettisia hoitotoimia. Avustushaut ovat auki 2–3 vuoden välein ja avustuspäätökset tekee Uudenmaan ELY-keskus.



Perinnebiotooppien lisäksi Helmi-tuella suojellaan ja ennallistetaan soita, kunnostetaan lintuvesiä ja kosteikoita, hoidetaan metsäisiä elinympäristöjä ja kunnostetaan pienvesiä ja rantaluontoa. Helmi-tuki perustuu Ympäristöministeriön ja Maa- ja metsätalousministeriön yhdessä rahoittamaan ja hallinnoimaan Helmi-elinympäristöohjelmaan.

6. Kohdekohtaiset hoitosuosituks

Palon niityt 1,9 ha

Kumpuillen jokeen viettävät rinteet ovat olleet vanhan Palon tilan niitty- ja laidunmaita ainakin 1700-luvulta alkaen noin 1970-luvulle asti. Viimeisten vuosikymmenten aikana jokirinteet ovat laajalti pensoittuneet ja metsittyneet. Loivapiirteisemmät peltokäytössäkin olleet alueet ovat säilyneet avoimempina aika-ajoin toteutetun niiton ja raivauksen myötä: niillä on säilynyt paikoin arvokastakin niittykasvillisuutta.

Viimeisten 20 vuoden aikana Markkuun Seudun Kyläyhdistys on hoitanut kota-alueen niittyä raivaamalla satunnaisesti pensaikkoa ja viljelijä Lauri Anttila on ajanut alueen muutaman kerran niittomurskaimella. Kodan välitöntä pihapiiriä ja luontopolun laiteita kyläyhdistys niittää raivaussahalla/siimaleikkurilla vuosittain muutaman kerran kesän aikana pitääkseen ne avoimina. Kesällä 2018 kyläyhdistys järjesti yhteistyössä ProAgria Oulun ja partiolippukunta Pohjolan Pirteiden kanssa niitypäivän, jolloin kodan itäpuolella polun varren niittyä niitettiin viikatteella noin parin aarin alalta korjaten niitos pois. Kyläyhdistyksen tavoitteena on saada alueen niityt aktiivisemmän hoidon piiriin.

Markkuun luontopolun varressa kota-alueella eli ”Palon ahteella” on avoimia niittyjä, jotka sisältyvät Palon niityt -perinnebiotooppiin. Se on valtakunnallisessa perinnemaisemaintoinnissa arvioitu paikallisesti arvokkaaksi. Kasvillisuus on pääosin tuoretta heinäniittyä. Umpeenkasvusta ja tasaisimpien kohtien aiemmasta peltokäytöstä kielivät paikoin runsaana esiintyvät maitohorsma ja koiranputki. Maaperältään hiekkaisemmilla kohdin on säilynyt edustavampaa kuivahkoa niittyä, jolla kasvaa muun muassa kissankelloa, siankärsämöä, viuhkokeltanoa, silmäruohoja, ketokarvaskallioista ja uhanalaista ahonoidanlukkoa.

Valtaosa kunnostettavasta alueesta on perinnebiotooppikohteeseen itä- ja länsipuolella rajautuvia umpeenkasvaneita entisiä laidunalueita. Nykytilassaan ne eivät täytä perinnebiotoopin määritelmää vaan luokitellaan luonnonlaitumiksi ympäristösopimuksen termein. Vuoden 1946 ilmakuvasa koko alue on avointa niittyä, jolla on pieniä puuryhmiä ja muutamia latoja. Alueella laidunnettiin Palon talon lehmiä ja lampaita sekä niitettiin heinää noin 1970-luvulle asti, kertoo pikkupojasta asti jokivarressa kalalla kulkenut Ville Rohkimainen (syntynyt 1935). Maasto on kumpuilevaa, paikoin melko jyrkkärinteistä ja notkelmissa on ”hetteitä”, pohjavesivaikutteisia kosteita painanteita. Koneilla jokivarressa pääsi liikkumaan vain harvoissa kohdin, joten heinäkin niitettiin monin paikoin viikatteella. Vuosikymmenten kuluessa vanhoille laidunmaille on kehittynyt nuorta lehtipuuvältaista (koivu, haapa, leppä, pihlaja) lehtomaista metsää, jossa kuitenkin on säilynyt avoimempia niittyaukkoja.

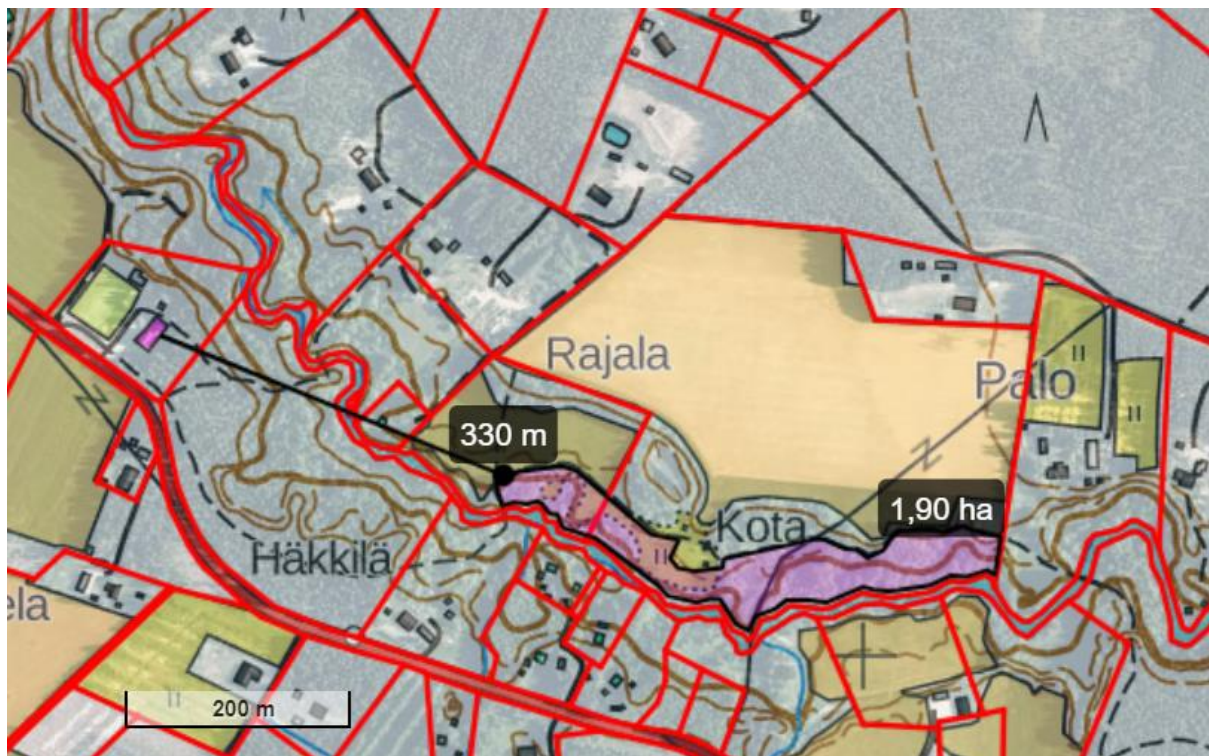
Jokilaakson viljavan maaperän takia rinteiden kasvillisuus on pääosin rehevää muutamia hiekkaisempia kohtia lukuun ottamatta. Maaperään monin paikoin tiheä pohjavesi lisää osaltaan

ravinteisuutta ja luo kosteampia kasvupaikkoja. Metsittyneillä osilla kenttäkerroksen lajisto ilmentää ravinteisia lehtomaisia olosuhteita: yleisiä lajeja ovat mesiangervo, koiranputki, lehtotähtimö, ojakellukka, puna-ailakki, nokkonen, sudenmarja, nuokkuhelmikkä, nurmilauha, tesma ja viitakastikka. Kohteella kasvaa myös seudulla harvinaisehkoa siperiansinivalvattia. Kosteimmissa notkelmissa pohjavesivaikutus näkyy muun muassa rentukan ja lehväsamalten esiintymisenä. Pensaskerroksessa kasvaa metsäruusua, vadelmaa ja punaherukkaa. Paikoin on säilynyt avoimempien niittyjen lajistoa kuten niittyleinikkiä, hiirenvirnaa, heinätähtimöä sekä alueellisesti uhanalaista kulleroa.

Palon niittyjen kunnostukseen myönnettiin Kunta- ja Järjestö-Helmi avustus keväällä 2024. Avustusta haettiin Palon tilan vanhoille niitty- ja laidunalueille perustettavan lammaslaitumen kunnostusraivauksiin ja aitaamiseen. Kunnostettava ja myöhemmin laidunnuksella hoidettava alue on noin 1,9 ha laajuinen alkaen luontopolun lähtöpisteestä ja rajautuen pohjoislaidaltaan Markkuun luontopolkuun ja etelälaidaltaan Ängeslevänjokeen (Kuvat 3 ja 4).

Kunnostustoimenpiteillä tähdätään avoimen niittyalan lisäämiseen. Alueelta raivataan erityisesti pajupensaikkoja ja nuorinta puustoa. Vanhempi puusto ja lahoppuustoa säilytetään maisemalliset ja monimuotoisuusarvot huomioiden. Puuston rakenteessa pyritään hakamaiseen lopputulokseen.

Kohde aidataan Kuvan 4 rajausalueen mukaisesti. Kota-alueen ja metsittyneemmän itäosan rajalle on suunniteltu väliaita, jonka avulla aluetta voidaan tarvittaessa laiduntaa kahdessa lohossa laidunpaineen säätelyä varten. Aitaaminen tehdään talkootyönä. Kunnostushankkeen jatkoksi kohteelle on tarkoitus hakea 5-vuotista ympäristösopimusta (Maatalousluonnon ja maiseman hoitosopimus), jolla tuetaan alueen jatkohoitoa laiduntamalla. Laidunnus on suunniteltu toteutettavaksi kohteelle kesäksi hankittavilla lampailta. Kyläyhdistys vastaa laidunnuksesta, lampaiden hankinnasta ja valvonnasta.



Kuva 4. Suunniteltu lammaslaidun 1,9 ha violetilla rajauksella (Paikkatietoikkuna- työkalu).

Partion niitty (Siirtolan niityt) 0,5 ha

Siirtolan niityt sijaitsevat Ängeslevänjokeen laskevan Keskusojan varrella (Kuva 3). Myös Markkuun luontopolku kulkee alueen kautta. Tilan vanhaan pihapiiriin on kehittynyt hiekkaiselle alustalle monipuolista keto- ja niitykasvillisuutta (Kuva 5). Vuoden 1759 isojakokartassa alue on merkitty niityksi. Siirtola tila oli asuttuna noin vuoteen 1975 asti. Talon molemmin puolin oli pienet peltotilkut, joilla viljeltiin perunaa ja ohraa. Välillä pellot olivat kesannolla leväten viljelystä; tällöin niiltä saatettiin korjata heinää niittäen. Alueen käyttöhistoriasta kertoi kilometrin päässä asunut Ville Rohkimainen puhelinhaastattelussa 1.2.2019. Tilan viimeisimpien asukkaiden tytär Aira Pirkola muistaa pelloilta niitetyn lähinnä heinää karjalle, yhtenä vuonna hänen muistinsa mukaan kylvettiin ohraa (haastateltu 13.2.2019).

Pohjolan Pirteät ry osti Siirtolan tilan vuonna 1975, jonka jälkeen paikka on toiminut partiolaisten tukikohtana. Partiolaiset niittävät syksyisin suurelta osin törmän yläpuolista pihapiiriä (kuuvia ja tuoreita niittyjä) ja rantatörmässä nuotiopaikan ympäristöä korjaten niittotähteet pois.



Kuva 5. Partiokämpän niittyä 20.10.2024 ja lähikuva niityltä löydetyistä ahonoidanlukosta.
Kuva: Kalle Hellström.

Siirtolan keto on inventoitu perinnebiotooppi-inventoinnissa vuonna 2020 (Marika Laurila). Sen arvoluokka on paikallisesti arvokas, P+. Kohteen arvoa nostavat harvinaiset kasvillisuustyyppit ja lajit, kohteen monipuolisuus sekä pitkään jatkunut niitto. Kohteella on kangasketoa, ketoa ja tuoretta niittyä. Lajistossa on useita huomionarvoisia perinnebiotooppilajeja: ahokissankäpälää, ahonoidanlukkoa (ks. Kuva 5), suikeanoidanlukkoa, ketonoidanlukkoa, kulleroa, rantatädykettä ja ahomansikkaa.

Hoidossa olisi tehostamiseen varaa esimerkiksi kohteen itäpuolen osin umpeen kasvavien tuoreiden niittyjen osalta. Keto-osille on vähäisessä määrin kasvanut hietakastikkaa ja maitohorsmaa: hoitoa tulisi tehostaa ainakin sen verran, etteivät ne pääse enempää levittäytymään. Kohteella voisi harkita myös etelä-länsireunalla eli jokitörmässä olevan puuston harvennusta, jotta törmän ja sen yläpuoliset niityt saisivat enemmän valoa. Kohteen hoitoon kannustetaan hakemaan tukirahoitusta. Esimerkiksi kunnostusraivaukseen voisi saada Helmi-tukea ja jatkuvaan hoitoon Maatalousluonnon ja maiseman hoidon ympäristösopimuksen korvausta. Timo Valtanen Pohjolan Pirteät ry:stä kertoi 1.11.2024, että ”Tänä vuonna raivattiin myös vesakkoa koilliskulmasta ja tarkoitus on pystyttää vanhojen aittarakennusten viereen perinteinen kaksiosainen liiteri/varastorakennus”. Heillä on myös tarkoitus jatkaa kohteen niittohoitoa.

Keeterin niitty 2 ha

Keeterin tila sijaitsee Ängeslevänjokivarressa noin 3 kilometriä luonto- ja hyvinvointitalo Peukaloisesta ylävirtaan eli itään (Kuva 3). Keeterin tilalla on asuttu jo 1700-luvulta ja se on vanha sotilastorppa. Vuodesta 1945 sitä asuttivat Vienan Karjalasta tulleet Rohkimaiset. Tilan isäntä Ville muutti vaimoineen Ouluun 1965, mutta talo on ollut kesäpaikkana. Peltojen viljely loppui 1970, minkä jälkeen ne ovat saaneet kehittyä niittyinä. Paras ja monilajisin osa noin 2 hehtaarin niityistä on 0,5 ha. Siinä kukkivat mm. tuokusumake, kissankello, nurmikohokki ja kannusruoho (Kuva 6). Muista niitylajeista mainittakoon tuoksumaarianheinä, kullero ja nurmitädyke. Suurelta osin niitty on maitohorsma-/niittyleinikki-/timoteivaltaista heinäniittyä.

Niittyjä on pidetty avoimena kymmeniä vuosia traktorilla ja viikatteella niittäen. Viime vuosina kohdetta on hoidettu raivaamalla pensaita ja taimia tarpeen vaatiessa.

Keeterin niitty on inventoitu perinnebiotooppi-inventoinnissa vuonna 2021. Se arvioitiin paikallisesti arvokkaaksi, arvoluokka P-. Maanomistaja suhtautuu positiivisesti ulkopuoliseen hoitoon (soitto Ville Rohkimainen 30.10.2024). Hoitoa tehostaisi niiton tekeminen kasvukaudella ja niitoksen kerääminen. Kerääminen on mahdollista luultavasti koneellisesti.



Kuva 6. Vasemmalla Keeterin monilajista tuoretta heinäniittyä noin vuonna 2020. Oikealla Keeterin tilan pihapiirissä hyvin viihtyvää kulleroa. Kuvat: Marika Laurila.

Lähteet

Pohjois-Pohjanmaan 2. vaihemaakuntakaava: <https://www.pohjois-pohjanmaa.fi/kehittaminen/maakuntakaava/2-vaihemaakuntakaava-lainvoimainen/>

Pohjois-Pohjanmaan rakennettu kulttuuriympäristö 2015: <https://pohjois-pohjanmaa.fi/wp-content/uploads/2020/08/3540.pdf>

Mahdollisuuksien Markkuu -kyläsuunnitelma. 2015. https://markkuu.fi/wordpress/?page_id=700

Markkuun Seudun Kyläyhdistys ry 2024: Palon lammaslaidun, Markkuun luontopolku – kunnostussuunnitelma. Kunta- ja Järjestö-Helmi avustushaku.

Markkuun verkkosivut: <https://markkuu.fi/wordpress/>

