



1-2.3.2023

Matka aloitettiin Joensuusta junalla Helsinkiin, joka saapui ajallaan Helsinki Vantaa lentokentälle Tikkurilassa tapahtuneen vaihdon jälkeen. Lento Tokioon lähti aikataulussa klo 17.55. Lento kesti n. 13 h ja kone saapui Hanedan kentälle torstaina 2.3. hieman ennen klo 14.00 paikallista aikaa noin 25 min etujassa. Maahantulomuodollisuudet olivat varsin mittavat. Covid 19 pandemian jälkimainingit näkyivät mm. siinä, että maahan tulevien oli todistettava saaneensa kolme koronarokotusta tai esitettävä negatiivinen testitulokset. Matkalaukut saatuaamme ryhmä kävi nostamassa rahaa lentokentän automaatista. ATM-automaatteja löytyy helpoiten 24h auki olevissa convenient store-kauppaketjujen myymälöissä. Yleisimmät näistä ovat Seven Eleven, K-Mart ja Lawson. Käteistä tarvitaan, vaikka useimmissa paikoissa voikin maksaa jo kortilla. Debet-kortin käyttömahdollisuuksia on vähemmän.



Lentoasemalta myös hommattiin kaikille Pasma-junakortit, joihin ladattiin matkustusrahaa. Pasma- ja vastaavalla Suica-korteilla voi matkustaa Tokiossa eri liikennevälineillä ilman erillistä lippua. Kortin käyttö helpottaa liikkumista, koska silloin ei tarvitse ostaa jokaista matkustusväliä varten erillistä lippua.

Lentokentältä matkustettiin Monoreililla Hamamatsuchon alueelle, jossa hotellimme sijaitsi. Hamamatsuchon asemalta Sanco Inn Grande -hotelliin (Sanco Inn Grande Hamamatsucho hotel (2 Chome-7-18 Hamamatsucho, Minato City, Tokyo 105-0013) oli noin 15 min kävely matka. Sanco Inn Grande on ns. business hotelli, joka on hintatasoltaan edullinen. Hotellin huoneet olivat pieniä, mutta hyvin varusteltuja. Lisäksi aulassa oli mahdollisuus käyttää mikroa, pestä pyykkiä tai viedä huoneeseen laajasta valikoimasta erilaisia ihonhoito- ja kylpytuotteita.

Ensimmäinen yritystapaaminen oli hotellin aulassa klo 18.00, jolloin hankevetäjä tapasi Asako Tajiman. Asakolle luovutettiin tuotenäytteitä sekä pohjoiskarjalaista elintarviketoimialaa esittelevä esite.

Huoneiden vastaanottamisen ja tavaroiden purkamisen jälkeen lähdettiin yhdessä syömään illallista. Illallinen syötiin hotellin läheisessä pienessä ravintolassa. Tarjolla oli uppopaistettua kanaa, possua, mereneläviä, riisiä, misokeittoa, pieni salaatti, pikkelsiä ja tofua.





Tällä hetkellä japanilaisia erityisesti kiinnostaa suomalainen sauna ja saunaan liittyvät tuotteet ovatkin olleet esillä eri medioissa. Yrityksessä työskentelevä Noora Sirola on esitellyt suomalaista saunaa mm. useissa lehtijutuissa. Hyvää Matkaa järjestää jo nyt saunamatkoja mm. Kuusamon alueelle. Tapaamisessa mukana olleet yritykset esittelivät tuotteitaan ja yrityksiään. Lisäksi maakuntajohtaja Markus Hirvonen kertoi yleisimmin pohjoiskarjalaisesta luonnosta, ruoasta ja matkailumahdollisuuksista. Pohjois-Karjalan kauppakamarin toimitusjohtaja Antti Toivanen esitteli erityisesti Kolin palveluita. Tapaamisessa myös pohdittiin yhteistyömahdollisuuksia mm. pohjoiskarjalaisten yritysten promo- ja työpajatilaisuuden järjestämistä kahvilan tiloissa. Lisäksi tapahtumassa keskusteltiin Fam-tripin järjestämistä matkailuyhteistyön edistämiseksi.



Tapaamisen päätyttyä n. klo 12.30 siirryttiin kävellen Omotesandon ja Harajukun alueella sijaitsevalle Meiji-temppelialueelle. Meiji Jingu shintolaistempplialue kattaa n. 70 ha Tokion vilkkaan Harajukun ja Omotesandon alueella. Temppleri on perustettu 1920 vuonna Meiji keisarin kunniaksi. Itse temppleri sijaitsee reippaan puolen tunnin kävelymatkan päästä pääportista, jonne kävellään kauniin metsän läpi.



Vaikuttavalla tempplialueella vierailee vuosittain useita miljoonia kävijöitä.

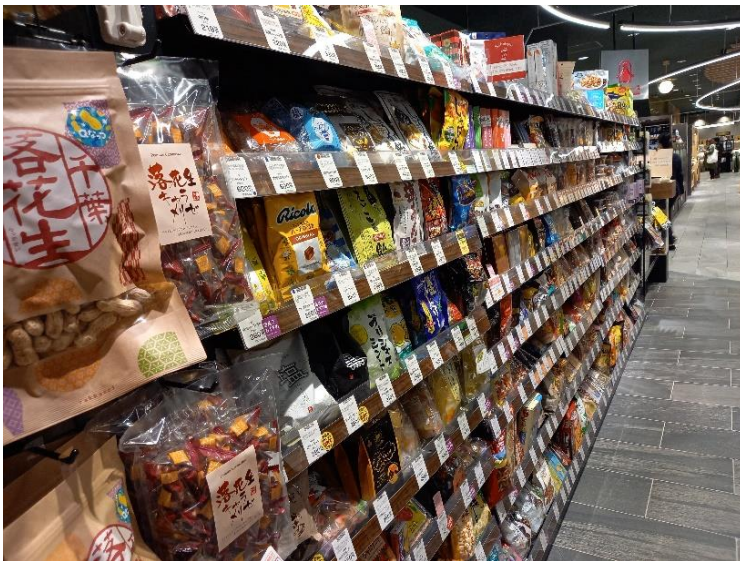
Tempplivierailun jälkeen ryhmä käveli Shibuyan alueelle, jossa käytiin ihmettelemässä maailman vilkkainta risteystä sekä nautittiin lounas. Osa ryhmästä jäi tutustumaan alueen erikoisliikkeisiin.

Päivä päättyi yritystapaamiseen Ikebukurossa. Tapaaminen oli järjestetty Sunshine City-pilvenpiirtäjä-rakennuksen 56. kerroksessa. Tapaamisessa POS Japan suunnitteluosaston johtajan Ichiro

Karitan kanssa käytiin läpi POS Japan yrityksen toimintaa, lisäksi hankevetäjä Puhakka esitteli Karitalle MKN Itä-Suomen toimintaa ja kehitystavoitteita liittyen pohjoiskarjalaisten elintarviketoimijoiden vientipotentiaalin lisäämiseksi Japanin markkinoilla.

4.3.2023

Hotellilla nautitun aamupalan jälkeen ryhmä siirtyi Yamanote-junalla Shibuyaan. Shibuyan asemalla sijaitsee ulkomaisia tuotteita myyviä liikkeitä kuten Food show, Kaldi Coffee ja Kinokuniya, joiden valikoimiin ja tuotteisiin ryhmä tutustui aamupäivän aikana. Pohjoiskarjalaisia erityisesti kiinnostavia pakastekuivattuja marjatuotteita löytyi näistä liikkeistä vain yksi; Serbiasta tuodut marjatuotteet oli pakattu kuluttajapakkauksiin Japanissa. Valikoimissa oli laajasti erilaisia ulkomaalaisia säilykkeitä, hilloja, keksejä, teelajitelmia, makeisia, suklaita ja juomia.



Hinnoittelu liikkeessä näyttää jakaantuvan suurimmalta osin 300, 400 ja 500 yenin hintakategoriaan. Kalliimpiakin hintaryhmiä on n. 1700 yen, ja hunajissa (Manuka hunajassa n. 6000 yen / 500 g), mutta niiden määrä tai tarjonta oli huokeampiin ryhmiin nähden vaatimaton. Pakkauskoko on suomalaisittain katsottuna



pieni ja hunajan osalta hintataso on kuitenkin osassa tuotteita Suomea korkeampi. Tuotteet on pakattu läpinäkyvästi niin, että kuluttaja pystyy näkemään, mitä pakkauksen sisällä on. Kyseessä ei ole pieni ikkuna, vaan mahdollisimman laaja näkyvyys. Tässä suhteessa pakattujen tuotteiden ulkoasu on merkittävästi erilainen,

mitä Suomessa on tottunut näkemään. Esimerkiksi hunajien osalta hyllyssä ei näkynyt yhtään sellaista tuotetta, jonka sisään ei näe.

Edullisemmat hunajat on tuotu Unkarista tai USA:sta. Jokaisessa liikkeessä oli myytävänä myös kalliimpaa Manuka hunajaa Uusi-Seelannista. Manuka-hunaja on hyvin brändetty ja korkeasta hinnasta huolimatta sen tarjonta oli suurta.

Pakkauksissa oli silmiinpistävä juuri se, että pakattu tuote näkyi selvästi läpi tai jos ei näkynyt, tuotteen edessä oli malli tuotteesta.

Kaikki yksityiskohtat olivat tarkkaan harkittuja, joka loi vaikutelman premium-tuotteesta, ainakin näissä erikoisliikkeissä, joissa vierailtiin





Shibuyasta siirryttiin metrolla Asakusan alueelle tutustumaan Tokion yhteen alkuperäisenä säilyneeseen alueeseen. Lounas nautittiin sushiravintolassa, jossa annokset kulkivat ruokailijoiden edessä liukuhihnalla. Alueen merkittävimpiin nähtävyyksiin kuuluu sen keskiosassa sijaitseva laaja Sensō-jin temppelialue, jonne johtaa noin 250 metrin pituinen pohjois–eteläsuuntainen Nakamise-kauppakatu lukuisine matkamuistoja ja paikallisia tuotteita tarjoavine liikkeineen. Kadun eteläreunassa on toinen Sensō-jin suurista sisääntuloporteista,

Kaminarimon, valtavine paperilyhtyineen.



Ensimmäinen portti rakennettiin jo yli 1000 vuotta sitten, ja se toimii samalla koko kaupunginosan symbolina. Alueella oli lauantai-iltapäivällä todella paljon ihmisiä ostoksilla, vierailmassa ja tutustumassa suosittuun vierailukohteeseen.

5.3.2023

Aikaisen aamupalan jälkeen ryhmä kokoontui hotellin aulassa klo 7.40. Mukaan liittyivät Yukako Saito, GEN ja Mikko Ruuska, FiberX -yrityksistä. Ryhmä siirtyi hotellilta kävellen Hamamatsuchon asemalle, josta matkattiin Ikebukuron asemalle. Ikebukurosta matka jatkui Tobu-Toyo linjan junalla Fujiminon asemalle, jossa tavattiin Rights&Brands-yritysedustaja Jun Hirst. Fujiminon asemalta ryhmä kuljetettiin Ishizaka Sangyon pikkubussilla Santome Konjyakumura -koulutukselliseen puistoon. Ryhmän ottivat vastaan yrityksessä työskentelevät Yasuhiro Tomokuni ja Kosuzu Ishizaka.

Ryhmälle esiteltiin Santome Konjyakumuran toimintaa. Koulutuksellisena puistoalueena toimiva puisto on rakennettu jättömaana ja alueen asukkaiden roskien jättöpaikkana toimineelle maa-alueelle. Ishizaka Sangyo yritys puhdisti ja rakensi erilaisista elementeistä koostuvan laajan puistoalueen.

Alueelta löytyy mm. tulipaikka, työpaja-alue, jolla valmistaa mm. leipää tai pizzaa, ”onnellisuuden temppeleitä”, minijunanrata ja yrttipuutarha. Lisäksi puiston yhteydessä on myymälä-ravintolarakennus, jossa on myynnissä yrityksen luomuviljelmillä tuotetuista raaka-aineista valmistettuja tuotteita, lounasta ja matkamuuistoja. Osa ryhmän jäsenistä kokeili minijunarakettia, jonka tarkoituksena on esitellä aikuisille toisenlaista näkökulmaa ympäristöön. Lisäksi käytiin tutustumassa



puistoalueen vieressä sijaitsevaan luomuviljelmään. Vierailun päätteeksi ryhmä lounasti myymälä-ravintolarakennuksessa ja sai mahdollisuuden keskustella myös tj. Noriko Ishizakan kanssa, jolle lahjoitettiin tuliaisia Pohjois-Karjalasta.



Santome Konjyakumurasta matka jatkui Hannon kylään ja MetsäVillage -puistoon. MetsäVillage on osa Metsä-yrityksen toimintoja, jonka alueella myös MoominValleyPark sijaitsee. Hannon alue oli valittu näiden kahden toiminnon sijaintipaikaksi alueen muistuttaessa etäisesti Suomea. MetsäVillage on myymälä-ravintola kokonaisuus, jossa on lukuisia pohjoismaalaisia tuotteita myyviä erillismyymälöitä ja muutamia ravintoloita. Alue sijaitsee järven rannalla alueella, jonne on vapaa pääsy ja kaunis järvenrantamaisema onkin alueen ahkerassa ja vapaassa käytössä. Lyhyt n. 10 min kävelymatka portilta pääarakennuksille kulkee metsän läpi ja taustalla kuuluu musiikkia- tunnelma on todellakin kuin Muumilaaksossa.

MetsäVillagesta johtaa järvenrantatie MoominValleyPark-puistoon, jonne puolestaan pitää ostaa pääsylippu. Muumipuisto avattiin juuri ennen Korona-pandemiaa, jolloin ensimmäisenä vuonna kävijöitä oli yli miljoona. Covid19 pandemia vaikutti kuitenkin rajusti kävijämääriin, jotka laskivat n. 30 %:iin ensimmäisen vuoden kävijämääristä. Yksityiskohtien tarkkuus, siisteys ja autenttiset rakennukset ja muumihahmot ovat vaikuttava



kokemus, ja vierailua alueelle voi todella lämpimästi suositella niin lapsille kuin aikuisille. Alueelta löytyy mm. eri hahmojen omia tuotemyymälöitä (esim. Pikku Myyn kauppa), upeasti toteutettu muumimuseo, esiintymislava, ravintoloita jne. Paluumatka Tokioon aloitettiin Hannon asemalta, josta matkattiin Ikebukuroon jatkui LaVien -maisemajunalla.

Vierailun aikana olimme saaneet mahdollisuuden myös tavata Saunavaara Consulting:n Juha Saunavaaran. Tapaaminen järjestetyi Shimbashin alueella sijaitsevaan Kichiri -ravintolaan. Illallisella keskusteltiin suomalaisten tuotteiden mahdollisuuksista Japanin markkinoilla ja yritykset myös saivat esitellä tuotteitaan Juhalle. Juhan yritys toimii sivutoimisesti auttaen suomalaisia yrityksiä löytämään yhteistyökumppaneita Hokkaidon alueelta.

6.3.2023

Aamiaisen jälkeen suomalaisjapanilais kauppakamarin tj Antti Kunnas tuli tapaamaan ryhmää hotellille n. klo 10. Läheltä löytyvään kahvilaan siirryttiin kuulemaan tarkemmin Antin ajatuksia maahantuontiin liittyvissä asioissa. Antti on asunut pitkään Japanissa ja



työskennellyt erilaisissa ja monipuolisissa kaupan alan tehtävissä useita vuosia ja tuntee japanilaisen vähittäiskaupan hyvin. Nykyisessä tehtävässä kauppakamarin toimitusjohtajana Antti myös haluaa edistää

Suomen ja Japanin välisiä kauppasuhteita. Tapaamisessa käytiin vapaamuotoisesti keskustelua yhteistyömahdollisuuksista ja yritykset myös saivat esitellä tuotteitaan ja toimintojaan Antille. Tapaamisen jälkeen matkattiin Shibuyalla sijaitsevaan DEN-ravintolaan.



Ryhmämme sai erityismahdollisuuden lounastaa tässä Aasian parhaimmaksi 2022 valitussa ravintolassa 15 hlön seurueena. Noin 10 eri ruokalajin lounaskokonaisuus muodostui pienistä tarkkaan mietityistä annoksista, jotka mestari Zaiyu Hasegawa esitteli ruokailijoille aina etukäteen. Ruokajuomana oli tarjolla vettä sekä naganolaista Miyazakin sakea. Kyseisen sakeviinehtimön omistajat Kumi ja Naotaka Miyazaki osallistuivat myös lounaalle. Lounaan loppupuolella Markus Hirvonen esitti Zaiyu Hasegawalla virallisen kutsun Pohjois-Karjalaan ja nimesi hänet tässä tilaisuudessa myös karjalaisen ruoan lähettilääksi. Pohjoiskarjalaisia tuotteita laajasti sisältävä tuotekori ojennettiin myös mestari Hasegawalla sekä myös erikoislahja Rapalalta. Hasegawa on intohimoinen kalastaja ja suosii kalastaessa Rapalan uistimia. Rapalan uistimia oli myös esillä ravintolassa useassa eri kohdassa. Lounaan lopuksi, P-K kauppakamarin tj Antti Toivanen muisti ravintolan henkilökuntaa muumituotteilla.

Lounaan venyttyä suunnitellusta, siirryttiin ripeästi kävellen Gaienmae-asemalle ja sieltä Oedo-metrolla parin



pysäkin päähän Roppongille, jossa oli seuraava tapaaminen. Dentsu-konsulttiyrityksen tapaaminen oli järjestetty WORKSTYLING Tokyo Midtown vuokrattaviin toimistotiloihin. Tiukasta kokousaikataulusta huolimatta yritykset saivat mahdollisuuden esitellä tuotteitaan ja kertoa tuotteistaan. Lisäksi Dentsun edustajille jätettiin pohjoiskarjalaista elintarviketoimialaa esittelevä esite sekä lahjaksi myös koivunmahlaa. Noin klo 17 osa ryhmästä siirtyi Suomen suurlähetystön verkostoitumistilaisuuteen ja osa palasi hotellille. Lähetystössä järjestettävälle verkostoitumislounaalle

oli ilmoittautunut n. 130 henkilöä. Tapahtumaan osallistuneet n. 30 vierasta suomesta olivat pääasiassa Foodex-messujen näyttelleasettajia, joiden vieraita paikalle saapuneet japanilaiset maahantuojakumppani olivat. Kaksi tuntia kestäneessä tapahtumassa noin tunnin verran puheenvuoroja käyttivät mm. suurlähettiläs Tanja Jääskeläinen ja Esa Wrang Food From Finlandista sekä kymmenen messuille osallistuvaa yritystä. Food from Finlandin palkkaama kokki Arto Rastas oli valmistanut buffet-päivällisen. Iltamme päättyi tavaroiden pakkaamisen ja paluumatkalle valmistautumiseen.

7.3.2023

Aamupalan jälkeen matkatavarat jätettiin hotellille päivän ajaksi säilytykseen osan ryhmästä siirtyessä kävellen metroasemalle ja sieltä edelleen metrolla Tokyo Big Sight:lle ja osan ottaessa tavarosta taksiin ja



taksilla Tokyo Big Sightille. Foodex-messulippu piti hankkia etukäteen rekisteröitymällä ja hommaamalla QR-koodi. Tokyo Big Sight -messualue on Japanin suurin kansainvälinen messualue. Messualue koostuu eri halleista, joiden yhteispinta-ala on n. 150 000m². Tänä vuonna näytteilleasettajia oli yli 60 maasta. Suomen osasto sijaitsi itäisessä hallissa, jossa olivat esillä todella isoilla maaosastoilla Italia, Espanja ja Turkki. Suomen osasto sijaitsi Kanadan, USA:n, Turkin, Ruotsin ja Slovenian osastojen keskellä. Suomalaisia näytteilleasettajia olivat mm. Laitilan Wirvoitusjuomatehdas, Fazer Mills, Poikain Parhaat, The Helsinki Distilling Company ja Luke. Messuilla yritykset tapasivat POS Japan ja Wine Shop Nishimuran edustajat, joiden kanssa käytiin neuvotteluita mahdollisesta yhteistyöstä. Lisäksi



Pohjois-Karjalaa ja pohjoiskarjalaisia yrityksiä päästiin esittelemään myös Jaana Husu-Kalliolle, joka vieraili Suomen osastolla. Tapaamisten jälkeen messuihin tutustuttiin omatoimisesti pienemmissä ryhmissä.

Paluumatka kotiin Suomeen alkoi matkatavaroiden hakemisella hotellilta ja siirtymisellä Hanedan lentokentälle. Lento pääsi matkaan kohti Suomea aikataulussa. Lentoreitti kulki pohjoisnavan ylitse, jolloin matka-aika lyheni melkein 1.5 h:lla. Helsinki-Vantaan kentälle kone laskeutui klo 03.00.

Aamua kulutettiin kentällä ennen siirtymistä junalla Tikkurilan asemalle, josta kotimatka Joensuuhun päättyi junan saapuessa hieman myöhässä aikataulustaan. .



Santome Konyakumaran vierailulta

Osallistujat:

Mr. Markus Hirvonen, Pohjois-Karjalan maakuntaliitto

Mr. Antti Toivanen, Pohjois-Karjalan kauppakamari

Mr. Petteri Ryhänen, Karelia (5-7.3.2023)

Ms. Pirjo Tervonen, Metsämesi

Mr- Harri Tervonen, Metsämesi

Ms. Riikka Tervonen, Akselin Herkkupaja

Mr. Kalle Tervonen, Akselin Herkkupaja

Mr. Jussi Taipale, Taiga Honey

Ms. Jaana Puhakka, MKN Itä-Suomi

Mr. Ari Virtanen, RedWheel

Ms. Jisook Kim, RedWheel Korea (3-7.3.2023)