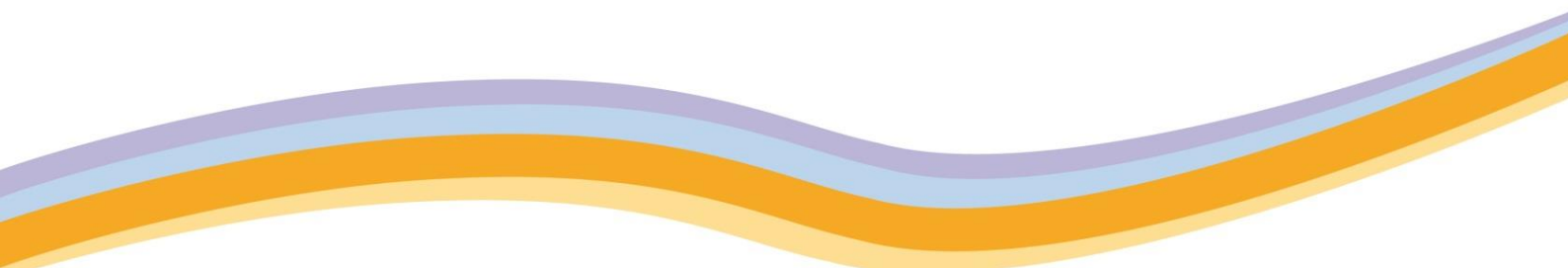




MAA- JA KOTITALOUS- NAISET

Maa- ja kotitalousnaisten Keskuksen ja piirikeskusten toimintakertomus 2013



SISÄLTÖ

MAA- JA KOTITALOUSNAISTEN KESKUS.....	2
MAA- JA KOTITALOUSNAISTEN KESKUKSEN TOIMINTA ERI AVAINTULOSALUEILLA.....	7
MAA- JA KOTITALOUSNAISTEN PIIRIKESKUKSET	12
Etelä-Pohjanmaan maa- ja kotitalousnaisten piirikeskus	12
Etelä-Savon maa- ja kotitalousnaisten piirikeskus.....	14
Etelä-Suomen maa- ja kotitalousnaisten piirikeskus	17
Kainuun maa- ja kotitalousnaisten piirikeskus	22
Keski-Pohjanmaan maa- ja kotitalousnaisten piirikeskus	25
Keski-Suomen maa- ja kotitalousnaisten piirikeskus	27
Lapin maa- ja kotitalousnaisten piirikeskus	30
Länsi-Suomen maa- ja kotitalousnaisten piirikeskus	32
Oulun maa- ja kotitalousnaisten piirikeskus	35
Pohjois-Karjalan maa- ja kotitalousnaisten piirikeskus	41
Pohjois-Savon maa- ja kotitalousnaisten piirikeskus	43
Liite 1: Maa- ja kotitalousnaisten toimihenkilönä vuonna 2013 toimineet.....	47
Taulukko 1: Jäsenet, toimintayksiköt, henkilötyövuodet	50
Taulukko 2: Ammatilliseen kehittämiseen liittyvä koulutus.....	51
Taulukko 3: Harrastepohjainen koulutus.....	52
Taulukko 4A: Paikallistason toiminta	53
Taulukko 4B: Paikallistason toiminta	54
Taulukko 5A: Toimihenkilöiden työ.....	55
Taulukko 5B: Toimihenkilöiden työ.....	55
Taulukko 6: Järjestötoiminta	56
Taulukko 7: Muu kotitalousneuvonta	57
Taulukko 8: Maiseman- ja ympäristöhoito	58
Taulukko 9A: Maaseutuyritysneuvonta.....	59
Taulukko 9B: Maaseutuyritysneuvonta.....	60

Kannen kuvat: Toni Auersalmi, Johanna Saarikoski, Mauno Honkanen

MAA- JA KOTITALOUSNAISTEN KESKUS

TOIMINTA 2013

Kertomusvuosi oli Maa- ja kotitalousnaisten Keskus ry:n 20. toimintavuosi rekisteröityneenä yhdistyksenä. Perustamisvuosi on 1933. Maa- ja kotitalousnaisten Keskus on yleishyödyllinen yhdistys ja valtakunnallisen neuvontajärjestön keskusjärjestö.

Kulunut vuosi oli järjestön juhlavuosi, sillä Maa- ja kotitalousnaisten Keskus ja monet piirikeskukset täyttivät 80 vuotta. Juhlavuoden tunnuslauseena oli *Maa- ja kotitalousnaiset - Aitojen asioiden puolesta*. Juhlavuotta vietettiin muun muassa järjestämällä huhtikuussa juhlaseminaari sidosryhmille Helsingissä ja tuottamalla runokilpailun pohjalta Näe hyvä lähellä -runokirja. Syyskuun 24. päivä pidettiin Helsingin Vanhassa kirkossa Sadonkorjuun kiitoskonsertti, joka oli myös toimintavuonna eläkkeelle jääneen toiminnanjohtaja Liisa Niilolan läksiäiskonsertti. Järjestötoiminnassa vuosi huipentui marraskuun 16. päivänä pidettyyn järjestöväen yhteiseen juhlatilaisuuteen Tampereen yliopistossa, jonne kokoontui lähes 700 vierasta. Vuoden aikana aloitettiin myös Maa- ja kotitalousnaisten historiikin kirjoitustyö.

Toimintavuosi oli kolmivuotisen teeman ”Näe hyvä lähellä” toinen toteutusvuosi. Teema toteutui hyvin neljällä eri avaintulosalueella ja viestinnässä. Eniten julkisuutta saivat kotitalousneuvonnan kampanjat ja Maisema mahdollisuutena -sarja, joka toteutettiin yhteistyössä Maa- ja kotitalousnaisten piirikeskusten maisemanhoidon asiantuntijoiden ja Maaseudun Tulevaisuuden toimittajien kanssa. Viestinnän näkökulmasta tärkeä uudistus oli uusien maajakotitalousnaiset.fi -nettisivujen avautuminen vuoden lopussa.

Kotitalouden avaintulostulosalueen osalta Maa- ja kotitalousnaisten Keskuksessa vastattiin toimintavuonna kahdeksan ruoka- ja ravitsemusneuvontaan liittyvän valtakunnallisen hankkeen toteutumisesta yhteistyössä Maa- ja kotitalousnaisten piirikeskusten asiantuntijoiden kanssa. Näissä hankkeissa järjestettiin vuonna 2013 lähes 450 tilaisuutta tai tapahtumaa, joilla tavoitettiin noin 53 000 kuluttajaa. Kaiken kaikkiaan näissä vuosina 2011–2013 toteutetuissa hankkeissa annettiin ruoka- ja ravitsemusneuvontaa 927 tapahtumassa 143 000 aikuiselle ja 24 000 lapselle.

Maiseman- ja luonnonhoidon neuvonnassa keskityttiin erityisesti aineistojen, toimintamallien ja palvelujen kehittämiseen. Esimerkkinä voidaan mainita Vieraslajistrategia käytäntöön – suomalainen kukkaniitty kunniaan -hankkeessa asiantuntijoille tuotettu materiaali ja toimintamalli sekä Hevonen hoitaa luontoa – luonto hoitaa hevosta -julkaisuhankkeen käsikirjoitus. Maisemanhoidon asiantuntijat olivat erittäin aktiivisia valtakunnallisten asioiden mm. ympäristökorvausjärjestelmän kehitystyössä.

Yritysneuvonnassa toteutettiin asiakastytyväisyyskysely palvelujen kehittämisen tueksi. Yritysneuvonnan palveluja kehitettiin erityisesti palvelumuotoilua hyödyntäen. Perhehoito apu vanhuksille ja mahdollisuus maaseudulle -hanke saatiin päätökseen.

Järjestön kaksivuotisen (2014–2015) Metsästä voimaa -kampanjan suunnittelu tiivistyi ja kampanjavuosien tapahtumia ja toteutusohjeita tarkennettiin. Kampanjaan valmistui sekä esite että opas.

Kertomusvuonna ilmestyi Maa- ja kotitalousnaisten Keskus ry:n julkaiseman KOTI-lehden 74. vuosikerta. Lehti ilmestyi vuoden aikana 10 kertaa. Sen tarkastettu levikki oli 10 775. Lukijoita arvioitiin olevan lähes 40 000. Loppuvuodesta käynnistettiin lehti uudistus, jossa sisältömuutosten lisäksi lehden nimi muuttui Koti ja maaseutu -nimiseksi vuoden 2014 alussa.

Tuotekehitystyötä jatkettiin viidessä tiimissä tuotteiden ja palveluiden kehittämiseksi. Asiantuntijoiden koulutusta toteutettiin suunnitelmien mukaisesti painoalueina erityisesti oman substanssiosaamisen kehittäminen ja palvelumuotoilun hyödyntäminen kehitystyössä.

Maa- ja kotitalousnaisten Keskuksen ja piirikeskusten toimihenkilöt ovat tehneet tämänkin toimintavuoden aikana valtavan työmäärän erittäin hyvien tulosten aikaansaamiseksi. Toimihenkilöt ovat myös toimineet jäseninä ja asiantuntijoina monissa alueellisissa ja valtakunnallisissa työryhmissä ja hankkeissa. Ison ja arvokkaan panoksen järjestön toimintaan ovat tuoneet myös lukuisat luottamushenkilöt. Lämpimät kiitokset kaikille toimi- ja luottamushenkilöille! Ylpeänä voimme todeta: Hyvä Me Maa- ja kotitalousnaiset!

HALLINTO

Maa- ja kotitalousnaisten Keskus ry:n varsinainen kokous

Yhdistyksen varsinainen kokous oli Tampereella 16.11.2013. Läsnä oli 35 varsinaista edustajaa.

Maa- ja kotitalousnaisten Keskuksen vuosittain myöntämän tunnustuspalkinnon sai kolme yhdistystä. Ensimmäisen sijan jakoivat Pitkäsenkylän maa- ja kotitalousnaiset Kalajoelta sekä Seinäjoen maa- ja kotitalousnaiset. Toisen sijan palkinnon sai Kyyjärven maa- ja kotitalousnaiset.

Kunniamaininnat annettiin lisäksi Ikaalisten Itäisen maamiesseuran naisosastolle, Kerälän ympäristön maatalousnaisille Suomussalmelle, Kieringin kyläseuralle Sodankylään sekä Kytökylän maa- ja kotitalousnaisille Haapavedelle.

Hallitus

Hallitukseen kuuluivat kertomusvuonna seuraavat henkilöt:

Puheenjohtaja	matkailuyrittäjä Kaisu Merilä
Varapuheenjohtaja	maaseutuyrittäjä Riitta Ryhänen
Jäsen	kansanedustaja Mirja Vehkaperä
Jäsen	maatalousyrittäjä Ritva Mäkinieniemi
Jäsen	matkailuyrittäjä Maija Saikko
Jäsen	kasvihuoneyrittäjä Sirke Lehtilä
Jäsen, sihteeri	toiminnanjohtaja Liisa Niilola / Mirja Hellstedt

Hallituksen kokous pidettiin 7 kertaa. Hallituksesta olivat erovuorossa jäsenet Maija Saikko ja Sirke Lehtilä. Uusiksi hallituksen jäseniksi valittiin Maija Willman ja Rauni Miettinen.

JÄSENISTÖ

Jäsenjärjestöt

Maa- ja kotitalousnaisten Keskus ry:n jäseniä ovat kaikki 11 ProAgria Keskusta sekä ProAgria Keskusten Liitto.

Maa- ja kotitalousnaisten piirijärjestöinä toimivat ProAgria Keskusten yhteydessä toimivat maa- ja kotitalousnaisten piirikeskukset.

Paikallistason toimintayksiköitä, maa- ja kotitalousseuroja, maa- ja kotitalousnaisten osastoja jne. järjestöllä oli 1483 Niissä toimi 53 747 maa- ja kotitalousnaista. (Vuoden 2012 tieto)

Kunniajäsenet

Kunniajäsenet emäntä Pirkko Kallio, Nivala, vuodesta 2003 ja maanviljelysneuvos Marja Kallio, Laukaa vuodesta 2009. Maakuntaneuvos ja Maa- ja kotitalousnaisten Keskuksen pitkäaikainen puheenjohtaja Eeva Nurmi kutsuttiin kunniajäseneksi yhdistyksen varsinaisessa kokouksessa Tampereella 16.11.2013.

TOIMIHENKILÖT

Kertomusvuonna yhdistyksen palveluksessa oli seuraavat toimihenkilöt:

Toiminnanjohtaja, päätoimittaja, MMM Liisa Niilola 1.5.1994 (1.8.1981) – 30.9.2013

Toiminnanjohtaja, päätoimittaja, MMM Mirja Hellstedt 1.10.2013 (kehitysjohtaja 15.8.–30.9.2013)

Kehityspäällikkö, maiseman- ja luonnonhoidon neuvonta MMM Hannele Partanen 1.1.1995 (5.2.1990)

Kehityspäällikkö, ravitsemusneuvonta, ETM Katja Pethman 1.2.2005. Vanhempainvapaalla 3.3.2012–24.7.2013. Sijaisena ETM, FM Niina Rantakari 27.2.2012–31.8.2013

Projektipäällikkö ETM, FM Niina Rantakari 1.9.–31.12.2013

Kehityspäällikkö restonomi AMK, Miia Nätti 1.6.2011. Vanhempainvapaalla 16.7.2012-

Järjestöpäällikkö, kotitalousopettaja Helena Velin 1.11.2009

Viestintäpäällikkö, FM Johanna Saarikoski 11.8.2008

Projektipäällikkö (RAY) Fil.yo Saana Sandholm 15.5.2011

Toimituspäällikkö, ETM Taija Oksanen 29.8.2011–20.12.2013, vanhempainvapaalla 22.8.2012–20.12.2013, sijaisena MMM Kirsi Väisänen 1.8.2012-20.12.2013

Toimituspäällikkö MMM Kirsi Väisänen 21.12.2013 (1.8.2012)

Markkinointisihteeri, tietohallintomerkonomi Leena Grön 1.1.2001 (1.4.1998)

TOIMINTA

Maa- ja kotitalousnaisten Keskus ry:n tehtäviin valtakunnallisena keskusjärjestönä kuului koko järjestön toiminnan suunnittelu, tuotekehitys, valtionapuasioiden hoito, järjestön asiantuntijoiden koulutuksesta huolehtiminen yhdessä ProAgria Keskusten Liiton kanssa ja laaja koko järjestöä palveleva sidosryhmätoiminta. Tuloseskustelut käytiin syksyllä 2013 jokaisen piirikeskuksen kanssa. Hankkeiden toteuttaminen on keskeinen osa keskusjärjestön toimintaa. Keskusjärjestö toteuttaa tai on mukana projekteissa, jotka joko suoraan tai välillisesti palvelevat kentän tarpeita. Toteutetut hankkeet on esitelty avaintulosalueiden kohdalta.

Tuotekehitystiimit

Kotitalousneuvonnan tuotekehitystiimi: Asta Asunmaa (Etelä-Pohjanmaa), Marjut Länsiniemi (Satakunta) / Eeva-Liisa Kivimäki (Keski-Suomi), Satu Pirttilä (Häme), Niina Rantakari (MKNK) ja 22.8. alkaen Katja Pethman (MKNK).

Maisemanhoidon tuotekehitystiimi: Laura Blomqvist (Etelä-Suomi), Saara Ryhänen (Etelä-Savo), Sanna Seppälä (Länsi-Suomi), Hannele Partanen (MKNK).

Yritysneuvonnan tuotekehitystiimi: Soili Hypén (Kainuu), Satu Nurmi (Häme), Marja Niskanen (Pohjois-Savo) ja Mirja Hellstedt (MKNK).

Järjestötiimi: Ritva-Liisa Nisula (Keski-Pohjanmaa), Outi Penttilä (Pirkanmaa), Mervi Kukkonen (Etelä-Savo), luottamushenkilönä Eeva Nurmi (Häme) sekä Liisa Niilola, Johanna Saarikoski ja Helena Velin (MKNK).

Viestintätiimi: Johanna Hylkilä (Keski-Pohjanmaa), Leena Lahdenvesi-Korhonen (Etelä-Savo), Emma Pikkarainen (Länsi-Suomen ProAgria) sekä Johanna Saarikoski (MKNK).

Kansainvälinen toiminta

Maa- ja kotitalousnaisten Keskus ry on Maailman maaseutunaisten (The Associated Country Women of the World) ACWW:n jäsen.

Jäsenyys / edustus eri toimielimissä ja organisaatioissa

Alfred Kordelinin säätiön Jaakko Kolmosen rahaston lautakunta, jäsen Liisa Niilola / Mirja Hellstedt

Green Care -yhdistys, hallituksen puheenjohtaja Eeva Nurmi

Kansainvälisen kuluttajan oikeuksien päivän toimikunta, jäsen Katja Pethman / Niina Rantakari

Kotitalouksien omatoimisen varautumisen toimikunta KOVA, jäsen Helena Velin

Kotitalous- ja kuluttaja-asiain neuvottelukunnan jäsen Liisa Niilola, varajäsen Katja Pethman

Kuluttaja-asiain neuvottelukunta / TEM, jäsen Liisa Niilola / Mirja Hellstedt

Kylämatkailu – hankkeen ohjausryhmä, jäsen Hannele Partanen

Maakuntien Parhaat, ohjausryhmä, jäsen Liisa Niilola / Mirja Hellstedt
Maaseudun tukihenkilöverkko, ohjausryhmä, jäsen Liisa Niilola / Mirja Hellstedt
Maaseutupolitiikan yhteistyöryhmä/MMM, jäsen Liisa Niilola, varajäsen Mirja Hellstedt
Maaseutupolitiikan yhteistyöryhmä/MMM, Kansalaisjärjestöryhmä, jäsen Eeva Nurmi
Maaseutupolitiikan yhteistyöryhmä/MMM, Luonto- ja maisemapalvelut – teemaryhmä, varapj. Hannele Partanen
Maaseutupolitiikan yhteistyöryhmä/MMM, Matkailun teemaryhmä, jäsen Liisa Niilola / Mirja Hellstedt
Maaseutupolitiikan yhteistyöryhmä / MMM, RuokaSuomi, jäsen Liisa Niilola / Mirja Hellstedt
Maatalouskonesäätiön hallintoneuvosto, jäsen Helena Velin
Maatalousnaisten tukisäätiö, hallituksen jäsen ja sihteeri Liisa Niilola
Maito ja Terveys ry, hallituksen jäsen Katja Pethman / Niina Rantakari
Maitohygienialiitto, johtokunnan jäsen Liisa Niilola
Manner-Suomen maaseudun kehittämishjelman seurantakomitea/MMM, jäsen Liisa Niilola / Mirja Hellstedt, varajäsen Sanna Lento-Kemppi
MTK:n kuluttajatyöryhmä, jäsen Liisa Niilola
MTK:n naistyöryhmä, jäsen Liisa Niilola
Naisjärjestöjen Keskusliitto, Maa- ja kotitalousnaisten Keskus ry jäsenjärjestö
Naisten Valmiusliitto, hallituksen jäsen Helena Velin, varajäsen Eeva Nurmi
OK- opintotoiminnan keskusliitto, hallitus varajäsen Liisa Niilola
PerinneElo, perinnebiotooppiryhmän jäsen Hannele Partanen
ProAgria Keskusten Liiton johtoryhmä, jäsen Liisa Niilola
Rakennusperintö.fi, jäsen Hannele Partanen
Työtehoseuran valtuuskunta, jäsen Liisa Niilola
Vapepa, keskustoimikunta, jäsen Eeva Nurmi
Walter Ehrstömin säätiö, hallituksen jäsen Liisa Niilola
Ympäristöpalvelut – työryhmä, jäsen Hannele Partanen

VIESTINTÄ

Viestintästrategian toteuttaminen

Vuoden aikana tuettiin yhtenäistä viestintää luomalla asiakirjapohjia toimihenkilöiden käyttöön. Lisäksi päivitettiin viestintäohje. Aloitettiin sidosryhmä uutiskirjeen suunnittelu sidosryhmäviestinnän parantamiseksi.

Mediatiedotus

Vuonna 2013 lähetettiin kaikkiaan 16 mediatiedotetta. Käytössä oli ePressi.com-tiedotteenjakopalvelu. Tiedotteiden aiheina oli muun muassa juhlavuosi ja sen tapahtumat, Ruokaneuvot -sähköpostipalvelu, perhehoitohankkeen tulokset, uuden toiminnanjohtajan valinta, Lähiruoka, Hevi-etsivä, Porkkanalla painat pidempään ja Biojäte paastolle -hankkeet sekä vuosikokouksen valinnat ja kokouksessa jaetut tunnustuspalkinnot. Piirikeskusten tiedotustyötä tuettiin tekemällä heidän käyttöönsä tiedotepohjia, ja niitä käytettiin hyvin maakunnallisessa tiedotuksessa. Tietoon saatuja lehti-, radio- ja televisiojuttuja sekä netti uutisia on noin 450.

Maaseudun Tulevaisuudessa julkaistiin 12 jutun Maisema mahdollisuutena -sarja, joka toteutettiin yhteistyössä toimituksen ja maisemasuunnittelijoiden kanssa.

Vuoden kampanjoista, hankkeista ja teemoista tuotettiin artikkelipohjia myös ProAgria Keskusten asiakaslehtiin.

Verkkoviestintä

Verkkosivu-uudistus jatkui yhteistyössä Exove Designin ja ProAgria Keskusten Liiton kanssa. Työhön liittyi sivuston ulkoasun ja rakenteen suunnittelua, sisältöjen siirtämistä ja muokkaamista sekä uusien sisältöjen tuottamista sekä päivittämistä sivuille. Lisäksi keväällä koulutettiin piirikeskusten päivittäjiä uuteen järjestelmään. Uudet sivut julkaistiin 4.11.2013. Palaute uusista sivuista on ollut myönteistä.

Vanhoilla sivuilla vieraili 82 600 yksittäistä kävijää ja uusilla sivuilla loppuvuoden aikana 6 837. Kaikkia käyntejä vanhoilla sivuilla oli yhteensä 112 000 ja uusilla noin 10 000. Uudet sivut kiinnostivat kävijöitä, sillä käynnillä tarkasteltiin keskimäärin 4,7 sivua (vanhoilla sivuilla 2,5 sivua). Sivulla vietettiin aikaa keskimäärin 3,5 minuuttia (vanhoilla sivuilla alle kaksi minuuttia). Katsotuinta sisältöä uusilla sivuilla oli sivut Asiantuntijat, Palvelut, Järjestötoiminta sekä Tapahtumakalenteri. Tunnuksia uusien sivujen Yhdistyssivuille kysyttiin useammin kuin aikaisemmin. Tunnuskyselyjä netin kautta tuli viime vuonna kaikkiaan 24 (edellisvuonna 11). Jäseneksi halusi verkon kautta liittyä 54 henkilöä.

Verkossa pidettiin myös kahta blogia, Netti ohoi! ja Älä ruoki hukkaa – Biojäte paastolle -hankkeille. Maa- ja kotitalousnaisten Facebook-sivuilla jaettiin uutisia, vinkkejä ja linkkejä läpi vuoden ajankohtaisista asioista. Sivua seurasi vuoden lopulla hieman alle 1 200 fania (edellisvuoden lopulla 750 fania).

Muu ulkoinen viestintä

Helsingin Rautatienranta-alueella järjestetyssä Herkkujen Suomi -tapahtumassa (22.–24.8.) oltiin mukana Ruisleipätalkoot -teemalla. Messukävijöille annettiin vinkkejä ruisleivän leipomisesta ja osastolta oli mahdollisuus ostaa ruisleivän juurta. Maa- ja kotitalousnaisten Keskus organisoiti myös maa- ja metsätalousministeriön Laatuketjun ruokahävikiteemaan liittyvän osaston ja toimi siellä myös asiantuntijana. Osastolla annettiin neuvontaa ruokahävikin vähentämiseksi. Kaiken kaikkiaan tapahtumassa vieraili yli 64 000 henkilöä.

Sidosryhmäviestintä

Sidosryhmille kerrottiin toiminnasta heitä tavattaessa erilaisissa tilaisuuksissa ja kokouksissa.

Viestintä yhdistyksille

Lokakuun puolivälissä jäsenyhdistyksille lähetettiin vuosittainen yhdistyskirje. Kirjeitä postitettiin kaikkiaan yli 1400 kpl. Yhdistyskirje lähetettiin kaikille yhdistyksille lokakuussa. Kirjeessä tiedotettiin mm. toiminnanjohtajan vaihtumisesta, Maa- ja kotitalousnaisten historiikista, Metsästä voimaa -kampanjasta, Naisvoimaa-päivästä ja Maitokummi-keräyksestä.

Yhdistysten käyttöön tehtiin tiedote- ja ilmoituspohjia viestinnän tueksi. Pohjat oli ladattavissa Yhdistyssivuilta.

Jäsenistölle viestittiin myös Facebookissa olevan ryhmän kautta. Ryhmässä kannustettiin jäseniä jakamaan yhdistystoiminnan hyviä käytäntöjä ja ideoita. Lisäksi piirikeskuksille tuotettiin sisältöä jäsenviestinnässä hyödynnettäväksi.

Sisäinen viestintä

Normaalin arkiviestinnän lisäksi Maa- ja kotitalousnaisten Keskuksessa koottiin ja lähetettiin sähköpostitse kuusi neuvotiedotetta ja tuotettiin sisältöä ProAgria-ryhmän Ketjukas -tiedotteeseen.

VÄLITYSTUOTTEET

Uusia välitystuotteita olivat naisten oranssinvärinen Pikee-paita ja juhluvuoden T-paita, juhluvuoden huivi, järjestöliivi, Maan mainio mies T-paita, juhluvuoden kaula- ja rannekoru, emännän viiri sekä Näe hyvä lähellä -runokirja.

JULKAISUT JA MATERIAALIT

Kirjailija FT Kirsti Manninen aloitti Maa- ja kotitalousnaisten historian kokoamisen historiikiksi, jonka työnimenä on Omat avaimet.

Juhlavuoden kunniaksi teetettiin Maa- ja kotitalousnaisten kahdeksasta vuosikymmenestä kertovat roll-up -kuvatelineet. Uudet roll-up -kuvatelineet tehtiin myös järjestön yleistoiminnan, avaintulosalueiden ja KOTI-lehden esittelyyn.

AMMATTI- JA JÄRJESTÖLEHTI KOTI

KOTI-lehti on järjestön oma ammatti- ja järjestölehti, jota julkaisee Maa- ja kotitalousnaisten Keskus ry. Toimintavuonna ilmestyi lehden 74. vuosikerta. Vuoden aikana lehti ilmestyi 10 kertaa, ja sen tarkastettu levikki oli 10 775 (LT 7.5.2013). Lukijoita arvioitiin olevan liki 40 000. Markkinoinnista huolehti reilut 600 asiamiestä. Lehti on ollut kaikkien tilattavissa eikä se ole sidottu järjestön jäsenyyteen. Lehdellä oli myös omat nettisivut osoitteessa www.kotilehti.fi.

Aihepiireistä lukijoita ovat kiinnostaneet eniten seuraavat aihealueet: terveys ja hyvinvointi, ruoka ja ravitsemus, maaseudun ihmiset, käsityöläiset ja muut maaseudun yrittäjät, asuminen ja kodinhoito sekä puutarhanhoito ja käsityöt.

KOTI-lehti oli mukana Farmari maatalousnäyttelyssä (3.-6.7.) Seinäjoella. Näyttely houkutteli paikalle yli 100 000 vierasta.

Toimintavuonna alettiin suunnitella lehtiudistusta, jonka myötä lehden nimi muuttui Koti ja maaseutu -nimiseksi vuoden 2014 alussa. Lehtiudistuksen tavoitteena oli entistä luettavampi lehti. Osa jutuista tehdään jatkossa lyhyempinä. Valokuvien määrää ja laatua parannetaan, ja maaseudun ihmisiä sekä järjestöä tuodaan enemmän esille.

MAA- JA KOTITALOUSNAISTEN KESKUKSEN TOIMINTA ERI AVAINTULOSALUEILLA

AVAINTULOSALUE 1. HYVÄ RUOKA LÄHELLÄSI

Kotitalousneuvonnan tuotekehitystiimissä suunniteltiin Metsästä voimaa -kampanjan ruokaosioiden toteutusta, valtakunnallisten hankkeiden aineistoja, toteutusta ja koulutusta, uusia Ruokakoulu-palvelutuotteita sekä koulutuspäiviä. Lisäksi tiimi kommentoi verkkosivu-uudistuksen vaiheita kotitalousneuvonnan sisältöjen osalta.

Kotitalousneuvonnan kehityspäällikkö kirjoitti KOTI-lehteen ruoka- ja ravitsemusartikkeleita sekä osallistui lehden uudistuksen suunnitteluun. Järjestöpäällikkö laati KOTI-lehteen järjestön 80-vuotisjuhlavuoden numeroon juhlakahvitarjoilujutun ohjeineen. Loppuvuodesta kehitettiin Ruokaneuvot-konseptia, jossa tuodaan tiedotuksella esiin Maa- ja kotitalousnaisten ruokaohjeita ja ruoka-asiantuntijoita.

Kotitalousneuvonnan lukuisat hankkeet työllistivät kehityspäällikön lisäksi myös projektipäällikön loppuvuonna 2013.

Viljasta virtaa -teema

Viljasta virtaa -teema jatkui vuoden 2013 aikana. Teemassa kannustettiin nauttimaan monipuolisesti viljasta ja leivästä. Aihetta käsiteltiin tammikuussa kotitalous- ja yritysneuvojen koulutuspäivillä, jotka järjestettiin yhteistyössä Myllyn Paras Oy:n kanssa. MKNK tuotti Myllyn Parhaan kanssa yhteistyössä myös Täyttää hyvää jyvää -esitteen (noin 21 000 kpl), jota toimitettiin piiri- ja aluekeskuksille jaettavaksi mm. messuilla, ruokakursseilla ja luennoilla.

Edellisenä vuonna alkaneessa Leipätiedotuksen yhteistyöhankkeessa järjestettiin kevään 2013 aikana 66 lapsiperheille suunnattua Veikeä vilja, kiva kuitu -tilaisuutta. Terveelliseen ruokailuun, kuidun saannin lisäämiseen ja sokerin käytön vähentämiseen kannustavissa toiminnallisissa tilaisuuksissa oli 2500 osallistujaa, joista reilu 1000 oli aikuisia ja noin 1500 lapsia.

Vilja oli esillä myös 1.-2. -luokkalaisten yli 2900 lasta ja 300 aikuista tavoittaneissa Viljan tie -tapahtumissa, joissa tutustuttiin mm. viljan reittiin pellolta lautaselle sekä monipuoliseen ravitsemukseen. MKNK osallistui tapahtuman toimintamallin ja aineiston suunnitteluun ja koordinoi 60 tapahtuman toteuttamisen. MKNK myös raportoi toteutetun hanketyön Leipätiedotus ry:lle. Kokonaisuus oli osa maa- ja metsätalousministeriön rahoittamaa hanketta.

Aistit avoinna Hevi-etsivän arvoituksissa ja metsäretkillä

Edellisenä vuonna alkanut maa- ja metsätalousministeriön rahoittama Hevi-etsivä ja kasvisaarten arvoitus -hanke jatkui koululaistapahtumin, joissa kasviksiin, marjoihin ja hedelmiin tutustuttiin Sapere-menetelmän mukaisesti kaikin aistein. MKNK tiedotti tapahtumista lehdistötiedotteella ja koordinoi 79 toiminnallisen tapahtuman toteuttamisen. Palautteen saamiseksi tehtiin palautekysely ja järjestettiin kasvisvinkkilpailu tapahtumaan osallistuneille luokille. Kertomusvuonna tapahtumissa oli yli 7200 osallistujaa.

MKNK koordinoi Arkiset Aromit ry:n kanssa yhteistyössä toteutettuja Aistirata -luontoretkiä. Retkiä järjestettiin 16 ja niille osallistui 850 lasta ja aikuista. MKNK tuotti piiri- ja aluekeskusten käyttöön tiedotepohjan.

Näe hyvä lähelläsi, Porkkanalla painat pidempään ja Älä ruoki hukkaa - Biojäte paastolle

Kuluttajien tietoa ja kiinnostusta lähiruusta ja lähiruuan tuottajista lisättiin Näe hyvä lähelläsi -hankkeella. Yhteensä hankkeessa järjestettiin 70 tapahtumaa, joihin osallistui 23 570 henkilöä. Tapahtumissa tehtiin kysely lähiruusta, ja kaikkien vastaajien kesken arvottiin palkinto.

Porkkanalla painat pidempään -hankkeessa järjestettiin varuskunnissa ja oppilaitoksissa 94 ”smoothiebaaria”, joilla tavoitettiin yli 12 500 nuorta. Näistä lähes 10 000 oli hankkeen kohderyhmän mukaisesti miehiä. Hankkeessa lisättiin kiinnostusta kasviksiin ja terveellisiin ruokatottumuksiin toiminnallisella tapahtumalla, jossa tarjottiin kasvis-hedelmäsmoothieita ja mitattiin puristusvoimaa. Tapahtumaan osallistuneita kannustettiin vastaamaan kyselyyn, johon vastanneiden kesken arvottiin palkinto.

Älä ruoki hukkaa - biojäte paastolle -hankkeen tavoitteena oli vähentää kotitalouksien ja koulujen ruokahävikkiä. Hankkeessa järjestettiin yhteensä 46 tilaisuutta kouluissa, joilla tavoitettiin 2900 lasta ja yli 200 aikuista. Lisäksi järjestettiin yhteensä kuusi kuluttajatapahtumaa Kuluttajaliiton organisoimalla Hävikkiiviikolla marraskuussa. Tilaisuuksissa tavoitettiin lähes 1500 kuluttajaa.

MKNK vastasi kaikkien hankkeiden toimintamallin ja aineiston suunnittelusta, aineiston tuottamisesta sekä tarvikkeiden hankkimisesta ja toimittamisesta piiri- ja aluekeskuksille. Lisäksi suunniteltiin ja toteutettiin MKN piiri- ja aluekeskusten ruoka-asiantuntijoiden koulutus ja koordinoitiin hanketapahtumat valtakunnallisesti. MKNK myös tiedotti hankkeista ja tuki MKN piiri- ja aluekeskusten paikallista markkinointia. Hankkeet olivat MMM:n rahoittamia. Vielä vuoden 2014 puolelle jatkuvaa Älä ruoki hukkaa – Biojäte paastolle hanketta rahoitti MMM:n Laatuketju.

Koristelua Ruokakoulussa, ravitsemussuositusuhanke työn alla, näkyvyyttä messuilla

Yhteistyössä kotitaloustiimin kanssa suunniteltiin ja tuotettiin Ruokakoulu-palvelutuote ”Koristele ja kuorruta”.

MKNK koordinoi Ruokaneuvot-sähköpostipalvelua ruokaneuvot@maajakotalousnaiset.fi, jossa arkipäivisin päivystävä ruoka-asiantuntija vastasi kuluttajien ruoka-aiheisiin kysymyksiin. Useimmat kysymykset koskivat juhla järjestelyjä ja vilkkainta aikaa palvelussa oli kevään juhlien alla sekä ennen joulua.

Kuluttajaliiton hallinnoiman Syö hyvää -hankkeen sisältöä, toteutusta ja aineistoa suunniteltiin syksyn mittaan useassa yhteistyöpalaverissa. Lisäksi MKNK käsikirjoitti lapsiperheille tarkoitetun esitteen sisällön.

Hankkeet

Porkkanalla painat pidempään - Kasviksia nuorten miesten ruokavalioon, rahoittaja MMM (2012–2013)

Näe hyvä lähelläsi –lähiruokapäivät, rahoittaja MMM (2013)

Älä ruoki hukkaa – Biojäte paastolle, rahoittaja MMM, Laatuketju (2013)

Hevietsivä ja kasvisaarten arvoitus, rahoittaja MMM (2012–2013)

Yhteistyöhankkeet

Viljasta virtaa, Leipätiedotus ry, rahoittaja MMM (2012–2013)

Viljan tie, Leipätiedotus ry, rahoittaja MMM (2013)

Aistirata -retket, Arktiset Aromit ry, rahoittaja MMM (2013)

Syö hyvää, Kuluttajaliitto, rahoittaja RAY (2013 - 2016)

Lisäksi suunniteltiin tulevaa toimintaa ja laadittiin hakemukset, joilla haettiin rahoitusta kahdelle uudelle kotitalousneuvonnan hankkeelle. MKNK osallistui yhteistyökumppanina myös kahden Leipätiedotuksen hankehakemuksen valmisteluun.

Koulutuspäivät

Kotitalous- ja yritysasiantuntijoiden koulutuspäivät 29.–30.1.2013

AVAINTULOSALUE 2. TUNNE OMA LÄHIMAISEMASI

Ehdotukset ympäristökorvauksen ja Leaderin kehittämiseen

Maisemanhoidon asiantuntijat olivat aktiivisia ympäristökorvausjärjestelmien ja Leaderin kehittämisessä. Asiantuntijat olivat mukana MMM:n ”Luonnon ja maiseman monimuotoisuuden edistäminen -korvauksen työryhmässä sekä Leader-työryhmässä.

Tuotekehitys

Maisemanhoidon tuotekehitystiimi arvioi kehitysehdotuksineen nykyiset tuotteet ja niiden markkinointitoimenpiteet. Maisemanhoidon tuotteistamiseen annettiin koulutusta ja seurattiin Etelä-Suomen piirikeskuksen tekemää tuotteistamistyötä. Vieraslajia koskeva toimintamalli valmistui. Rantojen monikäyttösuunnitteluun liittyviä tuotteita alettiin suunnitella. Nettisivuille tehtiin tuoteselostukset tärkeimmistä tuotteista. Aloitettiin yhteistyösuunnitelmat tuotteiden kehittämisestä ProAgrian Ympäristöpalvelut -työryhmän kanssa.

Uusi julkaisu

Maisemanhoidon asiantuntijoille tehtiin vieraslajien torjuntaa koskeva pp-esitys.

Hankkeet

Vieraslajistrategia käytäntöön – suomalainen kukkaniitty kunniaan -hankkeessa valmistui asiantuntijoille materiaalia ja toimintamalli hankkeisiin. Hevonen hoitaa luontoa – luonto hoitaa hevosta -julkaisuhankkeessa saatiin käsikirjoitus valmiiksi. Samoin haettiin rahoitusta hankkeelle Kaunis maisema – herkullinen ruoka.

Paikkatieto-ohjelma asiantuntijoiden käytössä

Asiantuntijat alkoivat käyttää Paikkatieto-ohjelmaa säännöllisesti työssään. Ohjelman käyttö laajensi mahdollisuuksia tehdä tarjouksia erilaisiin maisemaan liittyviin tarjouspyyntöihin. Ohjelmaa hyödynnettiin myös useammassa Arvokkaiden maisema-alueiden inventointityössä.

Koulutusta valtakunnallisesti ja alueellisesti

Maatalouden LUMO-neuvottelupäivä järjestettiin yhdessä sidosryhmien kanssa. Omissa koulutuspäivissä helmikuussa keskityttiin maisemanhoidon neuvonnan ajankohtaisiin asioihin ja tuotteisiin. Syksyn koulutuspäivät painottuivat maiseman tuotteistamiseen. Kaupunkiniityistä ja maisemapelloista käytiin luennoimassa sekä valtakunnallisissa että alueellisissa tilaisuuksissa. Osallistuttiin palvelumuotoilu-koulutukseen.

Tiedottaminen

Maisemanhoidon neuvontaa markkinoitiin sidosryhmille eri tilaisuuksissa ja tapahtumissa. Tiedotuksellisesti tärkeintä oli yhteistyö Maaseudun Tulevaisuuden kanssa, lehdessä julkaistiin 12 jutun sarja ”Maisema mahdollisuutena” yhteistyössä maisemasuunnittelijoiden kanssa. Osallistuttiin nettisivujen uudistamiseen maisemanhoidon neuvonnan osalta.

Neuvojen verkosto laajeni

Valittiin uudet maisemanhoidon neuvojat Keski-Suomeen ja Lappiin.

Hankkeet

Vieraslajistrategia käytäntöön – suomalainen kukkaniitty kunniaan, rahoittaja Suomen Kulttuurirahasto

Hevonen hoitaa luontoa – luonto hoitaa hevosta, julkaisu, rahoittaja Maaseutuverkosto

Koulutuspäivät

Maatalouden LUMO -neuvottelupäivä 6.2.2013

Vesilaki, energiapuu ja maisema 7.2.2013

Maiseman tuotteistaminen 29.–30.10.2013

AVAINTULOSALUE 3. MONIMUOTOINEN MAASEUTUYRITTÄJYYS LÄHELLÄ IHMISTÄ

Asiakastytyväisyyskysely

Maa- ja kotitalousnaisten yritysneuvonnan palveluista tehtiin asiakastytyväisyys-kysely. Vastauksia saatiin noin 50 yritykseltä, jotka edustivat mm. elintarvike-, pitopalvelu-, käsityö- ja Green Care -yrityksiä.

Kyselyn tulosten mukaan Maa- ja kotitalousnaisten yritysneuvonnan palvelut koetaan erityisesti hyödyllisinä, käytännönläheisinä, monipuolisina ja riittävästi tietoa antavina.

Maa- ja kotitalousnaisten yritysasiiantuntijoiden koettiin onnistuneen erityisesti tavoitettavuudessa, asiantuntemuksessa, palvelualttiudessa, luotettavuudessa ja ystävällisyydessä.

Tuotekehitys

Yritysneuvonnan tuotekehitystiimissä arvioitiin yritysneuvonnan palvelut ja aloitettiin palveluiden kehitystyö. Asiakaslähtöisten palveluiden kehittämiseksi panostettiin asiantuntijoiden palvelumuotoilun menetelmien osaamisen kehittämiseen ja Maa- ja kotitalousnaisten sekä ProAgria Keskusten Liiton tuottamien materiaalien hyödyntämiseen osana palvelujen tuottamista.

Maakuntien Parhaat -merkkiin liittyvän toiminnan kehittäminen

Maakuntien Parhaat -merkkiin liittyvää kehitystyötä jatkettiin yhteistyössä ProAgria Keskusten Liiton kanssa. Tietoa merkistä jaettiin erilaisissa sidosryhmätapaamisissa, tilaisuuksissa ja tapahtumissa.

Perhehoito apu vanhuksille ja mahdollisuus maaseudulle

Perhehoito apu vanhuksille ja mahdollisuus maaseudulle -hankkeen toinen osa päättyi helmikuussa 2013. Hankkeen vastuullisena vetäjänä toimi kehityspäällikkö Miia Nätti 30.6.2012 asti ja toiminnanjohtaja Liisa Niilola 1.7.2012–28.2.2013.

Hankkeessa järjestettiin 9 vanhusten perhehoidon info- ja rekrytointitilaisuutta, joissa tavoitettiin 40 henkilöä. Heille kerrottiin vanhusten perhehoidosta ja koulutus-mahdollisuuksista. Tilaisuuksilla oli kysyntää ja niitä pidettiin tarpeellisena. Monta halukasta kuntaa jäi hankkeen ulkopuolelle.

Hankkeessa toteutettiin myös opinnäytetyö yhteistyössä Kymenlaakson ammatti-korkeakoulun opiskelijoiden kanssa. Opinnäytetyön aihe oli Maaseutu ympäristön käyttö sekä sen lisäarvo ja vaikutukset vanhusten perhehoidossa. Opinnäytetyön tulokset osoittivat mm. sen, että maaseutu ympäristössä toimivat perhehoitokodit ovat ihanteellinen asumispalveluvaihtoehto vanhuksille. Maaseutu ympäristössä sijaitsevat asuinrakennukset ovat pääsääntöisesti tilavia ja piha-alueet ovat laaja-alaisia. Tällainen asumisympäristö mahdollistaa kodinomaisen asumisen ja vanhusten yksilöllisen hoidon toteutumisen ja vapauden tunteen kokemisen.

Koulutuspäivät

Yritysasiiantuntijoiden koulutuspäivät palvelumuotoiluteemalla 12.3. ja 6.5.2013

Muu toiminta

Toimintavuoden aikana tehtiin useampi hankehakemus tukemaan yritysneuvonnan kehitystä ja yhteistyön lisäämiseksi eri toimialojen kanssa. Yritysneuvonnan kehityspäällikön vanhempainvapaan vuoksi yritysneuvonnan avaintulosalueen tehtävät hoidettiin osa-aikaisesti ostopalvelun avulla, mistä johtuen kaikkia toimintasuunnitelman tavoitteita ei saavutettu.

AVAITULOSALUE 4. JÄRJESTÖ LÄHELLÄ

Maa- ja kotitalousnaisten juhluvuosi

Maa- ja kotitalousnaisten Keskus ja monet piirikeskukset täyttivät toimintavuonna 80 vuotta. Juhlavuoden tunnuslauseena oli Maa- ja kotitalousnaiset - Aitojen asioiden puolesta. Vuotta juhlistettiin mm. seuraavilla tavoilla:

- yhteistyökumppaneille järjestettiin juhlaseminaari Helsingissä 11.4.
- runokilpailun julistettiin teemalla ”Näe hyvä lähellä”. Kilpailu tuotti 286 runoa 103 eri kirjoittajalta. Runokilpailun voitti nivalalainen Maria Isoaho runolla Ritareita. Valinnan tekivät äidinkielen ja kirjallisuuden lehtori Liisa Viirimäki, opettaja Oili Jokinen, runoharrastaja Milja Komi, agrologi AMK Suvi Malin sekä Maa- ja kotitalousnaisten Keskuksen edustajana toiminnanjohtaja Liisa Niilola
- Sadonkorjuun kiitoskonsertti pidettiin Helsingin Vanhassa kirkossa 24.9. Konsertti oli myös eläkkeelle jääneen toiminnanjohtaja Liisa Niilolan läksiäiskonsertti.
- järjestöväen 80-vuotisjuhla järjestettiin 16.11. Tampereen yliopistossa. Tilaisuuteen saapui lähes 700 vierasta.
- kirjailija, FT Kirsti Manninen aloitti Maa- ja kotitalousnaisten historiikin kirjoitustyön.

Naisvoimaa-päivää vietettiin toista kertaa

Naisvoimaa-päivää vietettiin toista kertaa helmikuun alussa. Yhdistyksiä oli ohjeistettu viettämään päivää kirjastoissa esittelemällä omien yhdistysten toimintaa 80-vuotisen juhlavuoden Aitojen asioiden puolesta - tunnuslauseen mukaisesti. Tapahtumissa opastettiin myös hyödyntämään suomalaisia marjoja antamalla smoothien valmistusvinkki maistiaisten kera sekä kasvattamaan erilaisia versoja omalla ikkunalaudalla.

Järjestökampanjana Auringonkukatempaus

Järjestön juhlavuoden kunniaksi yhdistykset kasvattivat auringonkukkia ja ilahduttivat niillä kaupunkien ja taajamien naisia elo-syyskuussa. Kukkiin oli liitetty viesti, joka sisälsi seuraavan vetoomuksen: ”Tämän kukan myötä toivotamme sinulle iloista päivää. Maukas kotimainen ruoka, viihtyisä ympäristö ja elinvoimainen maaseutu ovat meille kaikille tärkeitä. Toimitaan niin, että voimme nauttia niistä jatkossakin.”

Metsästä voimaa -kampanjan suunnittelu ja toteutus käynnistyi

Järjestön kaikkia neuvonta-aloja sekä järjestötoimintaa koskeva Metsästä voimaa -kampanjaa 2014–2015 alettiin suunnitella. Sidosryhmäyhteistyötä tehtiin erityisesti kampanjan suunnitteluvaiheessa useiden organisaatioiden kanssa.

Aihetta käsiteltiin myös piirien toiminnanjohtajien ja puheenjohtajien syysseminaarissa 24.–25.9. Helsingissä. Metsästä voimaa -kampanjan esite valmistui, ja opas tuli painovalmiiksi.

Maitokummi-keräys

Toimintavuonna päättyi ensimmäinen Maitokummi-keräys, joka tuotti kuluneen vuoden aikana noin 2 300 euroa. Maitokummi-kampanjalla kerättiin varoja tansanialaisten lasten maitoannoksiin, joita ensimmäisen keräyksen aikana pystyttiin tarjoamaan yli 70 000. Toimintavuonna saatiin uusi keräyslupa, ja keräys jatkuu 27.2.2015 saakka. Kampanjaa varten painatettiin keräystä esittelevä kortti.

Uutta yhdistystoimintaa

Uudenlaisen yhteisöllisyyden toimintakanavaksi perustettu Naisvoimaa-yhdistys on toiminut vuodesta 2011. Jenny ja Antti Wihurin rahaston apurahan turvin tehdyn kehityshankkeen loppuraportti toimitettiin toimintavuotena säätiölle. Verkossa toimiva yhdistys on riippumaton toimintaan mukaan haluavan henkilön asuinpaikasta ja siellä voi myös ajallisesti olla silloin kun itselle parhaiten sopii. Tämä edesauttaa harvaan

asutuilla maaseutualueilla naisten yhteistoimintaa ja ehkäisee syrjäytymistä. Samalla se voi toimia maaseutua ja kaupunkia lähentävästi. Naisvoimaa-yhdistykseen liittyi toimintavuonna 14 uutta jäsentä.

Maa- ja kotitalousnaisten Keskus ry:n toimesta perustettiin lokakuussa pääkaupunkiseudulle Metropolin Maa- ja kotitalousnaiset ry. Perustamiskokouksessa oli paikalla 27 perustajajäsentä, ja vuoden lopussa jäseniä oli jo yhteensä 40.

Netti ohoi! maaseudun ikääntyvät sosiaalisen median käyttäjiksi

Netti ohoi! -projekti on Maa- ja kotitalousnaisten Keskus ry:n kolmivuotinen projekti 2011–2013. Projektin rahoitus on Raha-automaattiyhdistys RAY:lta. Yhteistyökumppanina projektissa on Eläkeliitto.

Projektin ohjausryhmässä olivat vuonna 2013 verkkoluotsi Eeva Nurmi ja toiminnanjohtaja Liisa Niilola sekä Etelä-Karjalan toiminnanjohtaja Sanna Lento-Kemppi. Eläkeliiton edustajina ohjausryhmässä olivat Etelä-Hämeen toiminnanjohtaja Jukka Uola sekä Eläkeliiton viestintäpäällikkö Vesa Toikka. Projektin vapaaehtoistyöntekijöitä eli verkkoluotseja ohjausryhmässä edusti Helena Velin. Ohjausryhmä kokoontui vuonna 2013 kaksi kertaa.

Projektissa on mukana seuraavat yhdeksän Maa- ja kotitalousnaisten piirikeskusta: Etelä-Karjala, Etelä-Savo, Häme, Kainuu, Keski-Pohjanmaa ja Oulu yhteistyössä, Pohjois-Karjala, Pohjois-Savo ja Satakunta.

Netti ohoi! on opastanut maaseudun ikääntyviä sosiaalisen median käyttäjiksi kahdella tavalla: kouluttamalla vertaistukiohjaajia eli verkkoluotseja ja ryhmäkoulutuksilla kansalaisopistossa. Verkkoluotsien tehtävänä on ollut vertaistukiohjaajina ohjata maaseudun ikääntyviä sosiaalisen median ja tietokoneen monipuolisen hyödyntämisen pariin. Verkkoluotsikoulutuksia järjestettiin vuonna 2013 yhteensä 16 kpl. Verkkoluotsien kouluttajana toimi Nettimuoti Marjatta Laine, Nettimuori. Ryhmäkoulutuksia järjestettiin yhteensä 15 eri kansalaisopistoissa. Lisäksi verkkoluotseille järjestettiin lisäkoulutuksia Varkaudessa, jonne osallistui 8 henkilöä sekä Haapavedellä, jossa oli mukana 26 osallistujaa.

Projekti on saanut huomiota paikallislehdissä ja alueradioissa sekä valtakunnallisella tv-kanavalla. Projektin nettisivut ovat osoitteessa www.maajakotitalousnaiset.fi/nettiohoi.

Jäsenrekisteri ja toiminnanohjausjärjestelmä

Jäsenrekisteriprojekti on jatkunut rekisterin kehittämistyönä. Työ on vienyt resursseja odotettua enemmän, ja käyttöönotto viivästynyt. Se käyttöönotto alkaa aikaisintaan vuoden 2014 syksyllä. Myös uuden toiminnanohjausjärjestelmän kehitystyö on viivästynyt ja sen arvioitu käyttöönottoajankohta on vuoden 2014 loppupuolella.

Hankkeet

Metsästä voimaa – kampanjan suunnittelu ja materiaalintuotanto, rahoittaja Suomen Metsäsäätiö

MAA- JA KOTITALOUSNAISTEN PIIRIKESKUKSET

ETELÄ-POHJANMAAN MAA- JA KOTITALOUSNAISTEN PIIRIKESKUS

Etelä-Pohjanmaan maa- ja kotitalousnaisten johtokunta

Puheenjohtaja tiedottaja	Tuula Mäki-Fränsti, Kauhava
Varapuheenjohtaja	maatalousyrittäjä Mari Yliluoma, Seinäjoki
Varajäsen	Raija Kumpula, Kauhajoki
Jäsen	perhepäivähoitaja Sari Hirvelä, Lapua
Varajäsen	Marianne Hanhimäki, Kauhava
Jäsen	maatalousyrittäjä Hanna Koivulampi, Alajärvi

Varajäsen	Sinikka Luoma, Karijoki
Jäsen	maatalousyrittäjä Leena Laine, Isokyrö
Varajäsen	Pirkko Ekoluoma, Seinäjoki
Jäsen	maatalousyrittäjä Päivi Paloneva, Kauhava
Varajäsen	Hannele Viianen, Laihia
Jäsen	emäntä Merja Uusitalo, Kristiinankaupunki
Varajäsen	Ulriikka Pitkäranta, Isojoki
Sihteeri	toiminnanjohtaja Terhi Välisalo, Kauhajoki

Toimintavuosi oli perinteisesti vilkas ja monivivahteinen. Sitä leimasi koko ryhmän tekemä monipuolinen työ Seinäjoella itse järjestetyn Farmari-maatalousnäyttelyn parissa. Näyttelyn kävijämäärä oli 101.000 ihmistä.

Hyvä ruoka lähelläsi

Ruokakouluja järjestettiin tavalliseen tapaan ja osallistuttiin aktiivisesti Maa- ja kotitalousnaisten kampanjahankkeiden toteuttamiseen alihankkijan roolissa. Joukkoruokailujen suunnittelu- ja johtopalveluille koetaan olevan nostetta, sillä uusi yhteistyö alkoi Provinssirockin kanssa. Lisäksi tehtiin Herättäjä-yhdistykselle juhlien ruokapalveluja koskeva opas.

Farmarissa ryhmä oli vastuussa koko alueen ruokahuollosta Seinäjoki Areenan alueita ja Ruokaprovinssikadun kojuja lukuun ottamatta. Kolme-neljäkymmentätuhatta ruoka-, kahvi-, keitto- tai makkara-annoksia saatiin tehtyä yleisölle ja työntekijöille kiitettävällä tavalla. Emännöinnistä vastasi Asta Asunmaa ja apuna oli mm. Keski-Pohjanmaalta Seija Varila sekä lukuisia oman järjestömmen naisia.

Tunne oma lähimmäisesi

Työkokonaisuuksien suureneminen tapahtui rytinällä ja vuoden aikana tehtiinkin suuria työkokonaisuuksia. Suurin oli Etelä-, Keski- ja Pohjanmaan maakuntien valtakunnallisesti ja maakunnallisesti arvokkaiden maisema-alueiden inventointityö, joka vei suurimman osan maisemasuunnittelijoiden työvuodesta. Lisäksi suuri työ Lappajärven maisemanhoitosuunnitelman parissa työllisti loppuvuodesta. Jonkin verran toteutettiin pienempiä työkokonaisuuksia mm. pihasuunnitelmia.

Maisemasuunnittelijoiden työpanos pyrittiin minimoimaan Farmarissa muiden suurien töiden vuoksi. Lopulta heidän työpanoksensa keskittyi alueen somistukseen, mikä onnistui hienosti.

Monimuotoinen maaseutuyrittäjyys lähellä ihmistä

Häppeninki-hankkeen kautta on tehty töitä, jotta erilaisiin tapahtumiin löydettäisiin uusia myyntikanavia paikallisille ruokatuotteille joko annoksina tai vähittäismyyntipakkauksissa. Lisäksi hygieniakoulutukset ja –testaukset ovat ruokamaakunnassa edelleen jonkin verran työllistäviä. Jouluiset maalaismarkkinat Seinäjoen torikeskuksessa ovat muodostuneet jo perinteeksi. Ne on toteutettu yhteistyössä Seinäjoen maa- ja kotitalousnaisten yhdistyksen kanssa.

Farmariin järjestettiin ns. Ruokaprovinssikatu, jossa paikallista ruokaa myytiin annoksina ja pakkauksissa sekä esiteltiin mm. grillinäytösten kautta. Katu toi kaivattua vaihtelua Farmarin ruokatarjontaan, vaikkakin törmäsimme ruoan alkuperän osoittamiseen liittyviin haasteisiin.

Järjestö lähellä

Järjestötyö aloitettiin vuoden alussa ns. helmitapaamisilla, joissa käytiin läpi vuoden aikana olevia kampanjoita ja piirikeskusten palveluja. Vuosikokouksen yhteydessä järjestettiin mehuterapeutin pitämä mehuluento, joka ei kuitenkaan kiinnostanut kokousväkeä.

Ryhmä hankki eri yhdistyksistä kökkätyöntekijät yli 2000 työvuoroon, joista mukavan osan tekivät maa- ja kotitalousnaiset sekä maa- ja kotitalousseurat.

Syksyllä otettiin osaa Etelä-Pohjanmaan muistiyhdistyksen kampanjaan, jossa kudottiin muistisairaille potilaille sukkiä. Kampanjaan osallistuttiin osittain, mutta tilastotietoa nimenomaan maa- ja kotitalousnaisten kudonnaisista ei ole. Lisäksi käynnistettiin Facebook-ryhmän kautta tulleen idean pohjalta kampanja, jossa kudottiin järjestön voimin villaisia sukkiä, tumppuja ja peittoja Seinäjoen keskussairaalan teho-osastolle. Kampanja otettiin hienosti vastaan, sillä lahjoitettavia käsitöitä oli peräti 350 kpl.

Seinäjoen maa- ja kotitalousnaisten yhdistys ry:lle annettiin Maa- ja kotitalousnaisten keskuksen 80-vuotisjuhlissa Tampereella tunnustuspalkinto toiminnasta. Juhliin tehtiin retki yhteistyössä Keski-Pohjanmaan maa- ja kotitalousnaisten kanssa.

Syksyllä valmistui myös Kaisa Viitalan kokoama Etelä-Pohjanmaan maanviljelysseuran historia ”Askeleen edellä 150 vuotta”, jossa käsitellään myös osittain maa- ja kotitalousnaisten toimintaa. Historiaan liittyen oli Etelä-Pohjanmaan maakuntamuseolla näyttely, jossa oli myös naisten esineistöä ja jonka avajaiskahvituksen piirikeskus hoiti.

Tapahtumat

- 19.2. Järjestön helmitapaaminen, Seinäjoki
- 20.2. Järjestön helmitapaaminen, Tuuri
- 4.3. Järjestön helmitapaaminen, Härmä
- 5.3. Järjestön helmitapaaminen, Tervajoki
- 6.3. Järjestön helmitapaaminen, Alajärvi
- 7.3. Järjestön helmitapaaminen, Kauhajoki
- 3.–6.7. Farmari 2013 maatalousnäyttely, Seinäjoki
- 12.10. Vuosikokouksen yhteydessä järjestetty Terveyttä ja elinvoimaa mehuista -luento
- 5.11. Askeleen edellä –näyttelyn avajaiset.
- 16.–17.11. Järjestömatka MKNK 80 v juhliin ja Kädentaidot-messuille Tampereelle
- 14.–15.12. Jouluiset maalaismarkkinat, Seinäjoki

Hankkeet

Piirikeskus vastuullisena toteuttajana

- Häppeninki – Ruokaprovinssin tapahtumakonseptit
- Vyyhti – Vesistöt ja Ympäristö Yhdessä Hyvään Tilaan

ETELÄ-SAVON MAA- JA KOTITALOUSNAISTEN PIIRIKESKUS

Piirikeskuksen hallitus

Puheenjohtaja oppisopimuskoordinaattori Päivi Ylönen, Mikkeli

Varapuheenjohtaja	TtM, HTK Marja Sisko Nousiainen, Kerimäki
Jäsen	yrittäjä, projektipäällikkö Taina Harmoinen, Mikkeli
Jäsen	yrittäjä Taina Laitinen, Kangasniemi
Jäsen	luokanopettaja Kirsi Paasonen, Ristiina
Jäsen	toimitusjohtaja Heikki Pahkasalo, Mikkeli
Jäsen	maatalousyrittäjä Ritva Poikolainen, Pieksämäki
Jäsen	yrittäjä Marttiina Sihvola, Sulkava

Varajäsenet: Anu Marttinen, Päivi Lappalainen, Tiina Malkki, Soile Montonen, Mervi Hotti, Päivi Kotro ja Pasi Pulkkinen

Kotitalousneuvonnan lukuisat valtakunnalliset kampanjat otettiin maakunnassa innostuneesti vastaan. Kulttuuriympäristön kehittämistyö laajempina kokonaisuuksina yhteistyössä sidosryhmien kanssa ja yli maakuntarajojen oli maiseman- ja luonnonhoidonneuvonnan keskeisintä toimintaa. Matkailu- ja elintarvikeyrittäjyys olivat yritysneuvonnan painopisteitä sekä matkailuun ja elintarvikeyrittäjyyteen liittyvä laatutyö. Kampanjat, hankkeet ja 80v. juhlavuoden monet tapahtumat ja matkat tarjosivat järjestölle paljon toimintaa ja saivat hyvin mediajulkisuutta pitkin vuotta. Piirikeskuksen hallitus kokoontui neljä kertaa.

Hyvä ruoka lähelläsi

Viljasta virtaa -kampanjan toisena vuonna nautittiin edelleen monipuolisesta viljasta ja leivistä, tutustuttiin viljan merkitykseen ravitsemuksessa ja perehdyttiin gluteenittoman leivonnan saloihin. Teemavuosi näkyi erityisesti Veikeä vilja, kiva kuitu ja Viljan tie -kampanjoiden toteutuksissa. Lapsiperheille suunnatut Veikeä vilja, kiva kuitu -tapahtumat järjestettiin Sulkavan ja Puumalan seurakunnan perhekerhoissa sekä Pieksämäen MLL:n Perhekeskus Hermannissa. Viljan tie koululaistapahtumat järjestettiin Pieksämäen Kontiopiiston, Enonkosken, Mikkelin Tuppuralan ja Heinäveden Karvion kouluilla. Osallistujina oli 252 lasta ja 23 aikuista. Aistirata -luontoretki järjestettiin Juvan Kuosmalan koululla.

Älä ruoki hukkaa, Biojäte paastolle -koululaistapahtumissa Juvan Hatsolan, Heinäveden Otto Kotilaisen ja Mikkelin Ristiinan yhtenäiskouluilla tavoitettiin yli 200 pääosin kolmannen ja neljännen luokan oppilasta sekä lähes 30 aikuista. Hevi-etsivä ja kasvisarten arvoitus -tapahtumia järjestettiin syksyn aikana Mikkelin Harjumaan ja Vanhalan koulun, Pieksämäen Harjun koulun, Kerimäen Kirkonkylän koulun, Pertunmaan yhtenäiskoulun, Hirvensalmen Elomaan koulun ja Sulkavan yhtenäiskoulun oppilaille. Uusiksi Hevietsiviksi julistettiin lähes 500 oppilasta ja kaikin aistein kasviksiin pääsi tutustumaan myös 50 aikuista.

Porkkanalla painat pidempään -tapahtumissa Etelä-Savon ammattiopiston Pieksämäen yksikön sekä Savonlinnan ammatti- ja aikuisopiston Humanian ja Vipusen kampuksen opiskelijat tutustuivat monipuolisesti kasviksiin Smoothiebaarin antimien avulla. Tapahtumissa tavoitettiin 220 nuorta miestä sekä 165 naispuolista opiskelijaa. Näe hyvä lähelläsi -lähiruokapäivien kuluttajatapahtumien infopisteillä Mikkelin kauppakeskus Stellassa ja Juvan S-marketissa keskusteltiin lähiruoasta yleisellä tasolla. 500 sadalla pisteessä pysähtyneellä kuluttajalla oli mahdollisuus ottaa tietopaketti lisäksi mukaansa Etelä-Savon lähiruokaopas sekä Erinomaista Etelä-Savosta -reseptivihkosia.

Tunne oma lähimaisemasi

MKN maisemapalvelut toimivat tiiviissä yhteistyössä maanomistajien, asukkaiden ja kulttuuriympäristön hoidon sidosryhmien kanssa eteläsavolaisen kulttuuriympäristön ja maatalousluonnon hyväksi. Painopisteenä ovat laajat luonnon- ja maisemanhoidon yleissuunnittelutyöt sekä viljelyalueiden luonnon monimuotoisuuden säilymiseen ohjaava neuvonta ja suunnittelu.

Vuosina 2011–13 toteutettiin Etelä-Savon Ely-keskuksen toimeksiantona Etelä-Savon valtakunnallisesti ja maakunnallisesti arvokkaiden maisema-alueiden päivitysinventoinnin 'Maakunnan Parhaat Maisemat'. Inventoinnin rahoittivat ympäristöministeriö ja Etelä-Savon maakuntaliitto. Päivitysinventoinneissa kartoitettiin yli 120 eteläsavolaisen maisema-alueen nykytilanne. Vuosina 2013–2014 laadittiin myös Ely-keskuksen toimeksiantona Lumo- ja kosteikkoyleissuunnitelmaa Kyyveden valuma-alueelle.

RAE -hanke eli Ravinnehävikki euroiksi on syksyllä 2011 aloitettu yhteistyöhanke Pohjois-Savon ja Pohjois-Karjalan kanssa. RAE pyrkii tehostamaan ravinteiden hyödyntämistä tiloilla ja vähentämään maatalouden vesistökuormitusta. Tavoitteena on maatalojen taloudellinen hyöty ja vesien parempi tila. RAE järjesti viljelijöille erilaisia tilaisuuksia mm. ravinteiden kierrätykseen ja hyötykäyttöön liittyen. Lisäksi kosteikoista kiinnostuneille tiloille tehtiin kosteikkokartoituksia ja neuvontaa. Hankkeessa tehdään myös laajempaa kosteikkokartoitusta hankkeen painopistealueilla.

Mahdollisuutena Maisema eli MAMA -hanketta on toteutettu yhdessä v. 2013 alkaen Keski-Suomen Maa- ja kotitalousnaisten ja ProAgrian sekä Keski-Suomen ja Etelä-Savon Ely-keskusten kanssa. Kaksivuotisen hankkeen painopisteinä ovat inventoitujen maisema-alueiden jatkokehittäminen, olemassa olevien maisema- ja kulttuuriympäristöreitistöjen ja -verkostojen kehittäminen, maiseman tuotteistaminen, hoidon järjestäminen

entisillä ja uusilla keinoilla sekä hyvien käytäntöjen etsintä kulttuuriympäristön tuotteistamisesta ja hyödyntämisestä etenkin Ruotsista.

Monimuotoinen maaseutuyrittäjyys lähellä ihmistä

Maa- ja kotitalousnaisten yritysneuvonnan kärkitoimialoja olivat vuonna 2013 matkailu- ja elintarvikeyrittäjyys. Palveluja tehtiin niin yritysneuvonnan aloittamiseen, laajentamiseen kuin kehittämiseenkin liittyen.

Promatkailu - ja Kilpailukykyä eteläsavolaiseen maaseutuyrittämiseen -hankkeissa jatkettiin eteläsavolaisten maaseutuyritysten kehittämistä. Molemmissa hankkeissa on toteutettu teemapäiviä, sekä ulkomaanmatkat Tanskaan ja Ruotsiin. Hankkeissa tehtiin myös kartoituskäyntejä, joissa yhdessä yrittäjän kanssa arvioitiin tulevaisuuden kehittämistarpeita. Lisäksi selvitettiin eteläsavolaisten kotityöpalveluyritysten tilaa ja kehittämisenäkymiä. Neuvonnassa tehtiin myös tiivistä asiantuntijayhteistyötä alkutuotannon TosiLampuri ja Lihatilán Skarppiohjelma -hankkeiden kanssa. Vuonna 2013 erityisen merkittäviä ovat olleet elintarvikkeiden jalostusasteen nostoon ja suoramyynnin käynnistämiseen liittyvät toimenpiteet. ProMatkailu hankkeen toiminnan avulla on käynnistynyt yritysryhmähanke Saimaa LakeVillas. Verkostoon on sitoutunut 11 mökkivuokrausyritystä tavoitteenaan kehittää tiivistä verkostomaista toimintatapaa ja yhteistä laadukasta tuotebrändiä.

Maa- ja kotitalousnaisten yritysasiantuntijat ovat lisäksi tuottaneet asiantuntijapalveluja useiden muiden kehittäjäorganisaatioiden hanketoimintaan. Asiantuntijatyötä on tehty mm. Mikkelin Ammattikorkeakoulun Ruoka matkailun keskiöön -hankkeessa, Luomuinstituutin vakiinnuttamis -hankkeessa sekä Helsingin Yliopiston Ruralia Instituutin Kesma II -hankkeessa. Yritysneuvojat ovat myös osallistuneet Yritys-Suomi-verkoston toimintaan.

ProAgria Keskusten liiton hallinnoiman Maakuntien Parhaat -laatumerkin valtakunnallista merkkilyhdyshenkilötyötä on hoidettu Etelä-Savosta käsin. Yhdessä merkkilyritysten ja maakunnallisten merkkilyhdyshenkilöiden kanssa on toteutettu tiedottamista, yhteismarkkinointia, messuosastoja sekä laatuosaamisen kehittämistä. Maakuntien Parhaat -laatumerkin edellytykset ovat tuotteiden ja palvelujen korkea kotimaisuusaste, asiakaslähtöinen toiminta sekä laadukkaat tuotteet tai palvelut ja niiden jatkuva kehittäminen.

Järjestö lähellä

Maaseudun naiset ovat aktiivisia toimijoita, jotka vaikuttavat verkostoissaan ja pyrkivät edistämään maaseudun elävänä pysymistä. Järjestötoiminta kokoaa Etelä-Savon maaseudun ja maaseutu-kaupunkien ihmisiä yhteisölliseen toimintaan. Maakunnassa valitaan vuosittain vuoden Maa- ja kotitalousnainen. V. 2013 Etelä-Savon vuoden maa- ja kotitalousnaiseksi valittiin Soili Montonen Mikkelin Ristiinasta.

Maa- ja kotitalousnaisten 80v. juhluvuotta vietettiin monilla matkoilla sekä juhlaedustaja-kokouksella. Etelä-Savon Maa- ja kotitalousnaisten oma keväinen juhlatmatka suuntautui Turun seudulle. Koko järjestön juhlaan Tampereelle järjestettiin kaksipäiväinen matka. Syksyn ruska-matkojen kohteena olivat Kalajoen seutu sekä Pohjois-Ruotsin Björkliden. Ruskamatkaryhmiä oli kaksi ja toiseen tuli osallistujia myös Länsi-Suomen maa- ja kotitalousnaisista.

Tapahtumat

- 24.1. Luomukotieläintuotteita kannattavaksi teemapäivä, Mikkel
- 8.2. Lihansuoramyyni vaihtoehtona teemapäivä, Juva
- 15.3. Biokaasuinfo, Juva
- 26.3. Kyyveden kosteikkoilta, Mikkel
- 18.4. Jaloittelutarha- ja lantalainfo, Juva
- 19.–21.4. Etelä-Savon MKN 80v. juhlatmatka Turun seudulle
- 19.–21.4. Yrittäjien opintomatka Tanskaan
- 14.5. Villan jatkojalostusteemapäivä, Juva Partalan kuninkaankartano
- 8.6. Auringonkukkakampanjan starttipäivä, Mikkelipuisto, Mikkel
- 26.6. Vieraslaji- ja niittyinfo, Sulkava

- 11.7. Rantalaidunpäivä, Rantasalmi
- 7.–13.9. Ruskamatka I kolmen valtakunnan Lappiin
- 10.–15.9. Ruskamatka II kolmen valtakunnan Lappiin
- 19.9. Lampuri, maisemanhoitoyrittäjä Chris Caerts, Belgia, luento maisemanhoitoyrittäjyydestä, Rantasalmen, Oskari, Linnansaaren luontokeskus
- 11.10. Kansainvälisyysseminaari, Rantasalmi
- 7.11. Näe hyvä lähellä -lähiruokapäivä, Mikkeli
- 15.11. Näe hyvä lähellä -lähiruokapäivä, Juva
- 16.–17.11. Valtakunnallinen Järjestöväen 80v. juhla ja teatteri, Tampere
- 19.11. Maisemailta, Mikkeli
- 22.11. Ravinnetasetyöpaja, Mikkeli
- 23.11. Etelä-Savon MKN 80v. juhla edustajakokous ja teatteri, Mikkeli
- 26.11. Kartanoinfo, maiseman tuotteistuspäivä, Juva
- 1.12.–4.12. Opintomatka yrittäjille Tukholman seudulle

Hankkeet

Piirikeskus vastuullisena toteuttajana

- Maakunnan Parhaat maisemat, valtakunnallisesti ja maakunnallisesti arvokkaiden maisema-alueiden päivytysinventointi 2011–2013 (konsulttityö)
- Kyyveden Lumo-kosteikkoyleissuunnitelma 2013–2014 (konsulttityö)
- ylimaakunnallinen Mahdollisuutena Maisema, MAMA -hanke 2013–2014

Piirikeskuksen edustaja mukana toteutuksessa

- Energiaratkaisut maaseudulla -hanke
- Kasvintuotanto kannattaa -hanke
- Kilpuri, Kilpailukykyä yrittämiseen -hanke
- Lihatilán skarpiohjelma -hanke
- Luomuinstituutin vakiinnuttaminen -hanke
- ProMatkailu -hanke
- RAE, Ravinnehävikit euroiksi -hanke
- Saimaa LakeVillas -yrittäjäryhmähanke

ETELÄ-SUOMEN MAA- JA KOTITALOUSNAISTEN PIIRIKESKUS

Piirijohtokunta

Puheenjohtaja	yrittäjä Merja Pekkala, Kymenlaakso
Varapuheenjohtaja	yrittäjä Riitta Siivola, Häme
Jäsen	matkailuyrittäjä Maija Saikko, Etelä-Karjala
Jäsen	Helena Holm, Uusimaa
Jäsen	yrittäjä Liisa Naapi, Pirkanmaa
Jäsen	matkailuyrittäjä Teija Lindell, Pirkanmaa
Jäsen	maatalousyrittäjä Rauni Miettinen, Häme
Esittelijä	toiminnanjohtaja Minna Komulainen

Uusi Etelä-Suomen Maa- ja kotitalousnaisten piirikeskus aloitti tammikuussa 2013 toimintansa Kanta-Hämeen, Päijät-Hämeen, Pirkanmaan, Etelä-Karjalan, Uudenmaan sekä Kymenlaakson maakunnissa 17 toimihenkilön voimin. Etelä-Suomen Maa- ja kotitalousnaisten piirikeskus edistää arjen taitoja, laadukasta elintarvikeketjua, maisemanhoitoa, yrittäjyyttä ja yhteisöllisyyttä osana valtakunnallisen järjestön toimintaa. Piirikeskuksen toiminnanjohtajana aloitti Minna Komulainen. Neuvonnan eri toimialoille osaamisvastaaviksi nimettiin MKN-ruokaneuvoihin Sari Paajanen Etelä-Karjalasta, MKN-maisemapalveluihin Jutta Ahro Pirkanmaalta, MKN-yrityspalveluihin Sanna Lento-Kemppi Etelä-Karjalasta ja järjestöpäälliköksi Riitta Kinnari Hämeestä.

Yli sadassa kampanjatilaisuudessa, yli kahdellasadalla kurssilla, 150 luennolla sekä 300 järjestötilaisuudessa ja neuvonnassa mukana oli lähes 30 000 osallistujaa Etelä-Suomen alueella. Toiminnan organisointi uudelle pohjalle loi haasteita piirikeskuksen taloudelle ja järjestötoiminnalle.

Hyvä ruoka lähelläsi

Ruokaan ja elintarvikkeisiin liittyvää neuvontaa Etelä-Suomen alueella antaa 6 ruoka-asiantuntijaa. Kymenlaaksoon rekrytoitiin vuoden aikana ruoka-asiantuntija, samoin Uudellemaalle.

Etelä-Suomen piirikeskus toteutti 109 kampanjatilaisuutta teemoilla Porkkanalla painat pidempään, Veikeä Vilja, Viljan tie, Näe hyvä lähelläsi, Älä ruoki hukkaa – biojäte paastolle – koululaistapahtumat, Aistirata sekä Hevi- etsivä ja kasvisaarten arvoitus. Koululaisille, lapsiperheille ja kuluttajille suunnattuihin tapahtumiin otti osaa 15 000 henkeä.

Maa- ja kotitalousnaisten ruoka-asiantuntijoiden 133 ruoka-aiheisilla kursseilla oppia haki 5971 osallistujaa. Näyttelytoiminta, muut neuvontatilaisuudet ja tiedotus oli aktiivista.

Pirkanmaalla uutiskynnyksen yllity Aamulehden aloitteesta toteutettu suosittu mustamakkara-kurssi ja raakamaitopullanleivontakurssi. Tapakasvatusta koululaisille annettiin ”Ruokapöydän reippaat Rinsessat ja Ritarit” – teematunnein. Tampereen Kalamarkkinoilla kerrottiin rapujen käytöstä. Syksyllä toteutettiin myös ”Villiyrttien käyttö terveyden ja kauneuden tukena” – kurssisarja Knuutilan kartanossa. Leipäkurssit ja gluteeniton leivonta olivat suosittuja kokkauskurssien aiheita.

Etelä-Karjalassa ruokaan liittyvät kampanjat (26 kpl) saivat hyvää näkyvyyttä mediassa. Erilaisia kuluttajaryhmiä tavoitettiin mm. yliopistossa, ammattikorkeakoulussa ja ammattiopistoissa, päiväkodeissa, kaupoissa, toritapahtumissa ja yhdistyksissä. Kaakkois-Suomessa toteutetun Maatilan hyvinvointi -hankkeen ravitsemus- ja ruokakoulutussarjassa kokeiltiin uudenlaista pienryhmäneuvontaa.

Kymenlaaksossa Maa- ja kotitalousnaisten -kampanjatilaisuuksia toteutettiin 17 kpl, joiden avulla saatiin runsaasti paikallista näkyvyyttä mediassa ja toiminnan tunnettavuus lisääntyi. Uuden toimihenkilön myötä saatiin luotua uudenlaista kysyntää ruoka- ja ravitsemusneuvonnan palveluille. Kampanjoiden toimintatapoja työstettiin myytäväksi asiantuntijapalveluiksi. Mm. terveelliset välipalat -tapahtumat saivat suuren suosion. Koulun henkilökunnan Tyky-ilta ja ISS:n henkilökunnalle järjestetty Turvallisuutta työpäivään -tapahtuma tavoittivat yli 160 henkilöä.

Hämeessä Maa- ja kotitalousnaisten kampanjatilaisuuksia toteutettiin 26 kpl. Ruokakursseja pidettiin vuoden aikana 8 kpl. Lahden Messuilla oltiin mukana Viljasta Virtaa –toimintaradalla, samoin kuin Helsingissä järjestetyssä Herkkujen Suomi-tapahtumassa Älä ruoki hukkaa –teemalla.

Ruoka- ja kahvipalveluita tarjottiin Vanajan Parvella 416 kertaa yhteensä 6359 hengelle.

Uudellamaalla ruokakursseja varattiin innokkaasti (26 kpl) Uudenmaan Maatalousneuvontasäätiön tuella. Aiheina olivat ruokakoulujen innoittamana kakunkoristelu, suolainen ja makea leivonta, lammasruoat, grilliruoat, riista sekä juurekset. Syksyn kampanjatapahtumat aloitettiin Näe hyvä lähelläsi – lähiruokapäivien merkeissä Järvenpäässä Maa elää -tapahtumassa. Muita tapahtumapaikkoja olivat Lähiruoka Festivaalit Fiskarsin ruukissa, Omenakarnevaalit Lohjalla sekä Leppäkorven-Järvenpään Maatalousnaisten järjestämät Elopäivälliset. Lähiruoka-aihe sai hyvän vastaanoton ja kyselyyn saatiin paljon vastauksia.

Hevi-etsivän kasvisarretta etsittiin viidessä koulussa Mäntsälässä, Helsingissä, Nummella, Nurmijärvellä ja Järvenpäässä. Sapere-menetelmää hyödyntävä kampanja tempaisi lapset mukaansa. Viljan tielle lähdettiin Porvoon ja Espoon koululaisten kanssa kolmessa tilaisuudessa. Biojäte laitettiin paastolle Helsingissä, Vantaalla sekä Artjärvellä. Lisäksi Järvenpäässä järjestettiin kuluttajatilaisuus Hävikkiviikolla yhteistyössä Keski-Uudenmaan Kuluttajien kanssa.

Aistirata-luontoretki järjestettiin Pusulan ala-asteella. Porkkanalla painat pidempään tilaisuuksia oli Uudenmaan alueella kahdeksan. Nuoret miehet kohderyhmänä oli uusi aluevaltaus, ja vastaanotto oli hyvä.

Käytännönläheinen tilaisuus maistatuksineen vetosi kävijöihin. Veikeä vilja, kiva kuitu –kampanjatilaisuuksia pidettiin kuusi Vantaan, Espoon ja Tuusulan MLL perhekahviloissa.

Tunne oma lähimaisemasi

MKN-maisemapalveluita toteutti vuonna 2013 kuusi maisemasuunnittelijaa Pirkanmaan, Hämeen, Kymenlaakson ja Etelä-Karjalan maakuntien alueella. Uudenmaalla ei ollut omaa maisemasuunnittelijaa, mutta alueen neuvontaa hoidettiin Hämeen ja Kymenlaakson suunnasta mm. Humaus-huuhtouman hallinta -hankkeen tukemana.

Toteutettuja toimenpiteitä olivat mm. 234 kertaa ympäristöneuvontaa, 13 kyläkävelyä, 13 kylämaisemasuunnitelmaa, 6 julkaisua mm. kulttuuriympäristöohjelma sekä 51 muuta suunnitelmaa. Erityisympäristötukisuunnitelmia tuli suunniteltua vähemmän rahoituskauden muutoksesta johtuen.

Pirkanmaalle toteutettiin maakunnallisesti arvokkaiden maisema-alueiden päivitysinventointi Maa- ja kotitalousnaisten piirikeskuksen asiantuntijatyönä Pirkanmaan liiton toimeksiantona.

Hämeessä toiminta painottui maisemasuunnitteluun, -selvityksiin ja erityisesti kylämaisemaan. Löytöretkiä Päijät-Hämeen kyliin -hankkeessa tehtiin viisi maisemanhoitosuunnitelmaa ja kahdeksan kyläkävelyä. Kalevala Koru -säätion tuella tehtiin kaksi kyläkävelyä Menneisyyden jalanjäljillä tulevaisuuden maisemassa -kampanjassa. Kosteikkojen hoidon edistämiseen annettiin ympäristöneuvontaa. Lisäksi toimittiin aktiivisesti maiseman tuotteistuksen kehittämiseksi mm. matkailuyrityksen maiseman tuotteistussuunnitelman pilotoinnin myötä. Hämeenlinnan kaupungille tehtiin kaavoitusta varten maisemaselvitys.

Etelä-Karjalassa pääpaino vuonna 2013 oli vesistöasioissa, erityisesti Ruokolahden Haapaveden maatalouden vesiensuojelun yleissuunnitelman laatimisessa. Kiinnostus kosteikkoihin on kasvussa, mikä näkyy kosteikkoneuvonnan lisääntymisenä. Maisemanhoidon neuvontaa ja maisemanhoitotalkoita toteutettiin Luumäellä.

Kymenlaaksossa valmistui kosteikkojen ja luonnon monimuotoisuuden yleissuunnitelma Junkkarinjärven ja Muhjärven alueelle Kouvolaan. Neuvonta painottui tilakohtaiseen ympäristöneuvontaa RAVI -hankkeessa. Loving local Values –hankkeessa kyläkävelyt painottuivat maiseman lisäksi kulttuurikohteiden esittelyyn. Erityisen onnistunut oli Sippolan kyläkävely Vonteenin Valssi -tapahtuman yhteydessä.

Uudellamaalla maisemanhoidon neuvontaa tiloille annettiin HUMAUS- Huuhtouman hallinta maataloudessa Uudellamaalla -hankkeen turvin.

Monimuotoinen maaseutuyrityksiä lähellä ihmistä

Yritysneuvontaa toteuttivat Etelä-Suomen Maa- ja kotitalousnaisten kahdeksan yritysasiantuntijaa jokaisessa alueen maakunnassa. Koulutustoiminnan, esitelmien ja opintomatkojen lisäksi yritys kohtaista neuvontaa annettiin yli 230 yritykselle mm. Masva-tehtävissä ja erilaisten yrityksen liiketoimintasuunnitelmien yhteydessä. Hygienia-testauksia pidettiin 15 kertaa, joihin osallistui 87 henkeä.

Pirkanmaalla toimii Potkua maaseudun yritystoimintaan Pirkanmaalla -hanke, jossa kehitettiin yritysten kilpailukykyä, sosiaalisen median käyttötaitoja ja opeteltiin tilamyymälän perustamisesta. Lisäksi pidettiin Maaseutu markkinointivaltiksi -työpajoja sekä osallistuttiin Kädentaidot 2013-messuille Deliosastolla (10 pirkanmaalaista elintarvikeyritystä). Yritystoiminnan kartoituksia tehtiin 13 yritykselle, ja Maakuntien Parhaat -auditointeja tehtiin 9 kpl. Opintomatkoja järjestettiin mm. Lähiruokaretki Sastamalaan (keittötoiminnoista vastaaville) sekä Ahvenanmaan sadonkorjuumarkkinoille.

Etelä-Karjalassa tehtiin yhteistyötä Etelä-Karjalan Taito ry:n kanssa, jolloin pidettiin yhteensä 32 liiketoimintasuunnitelman tekemiseen valmentavaa koulutuspäivää. Yksityiselle hoivakodille toteutettiin laaja kehitysprojekti, jossa henkilöstön valmiuksia kehitettiin ikääntyvien hoitokotiasiakkaiden ravitsemuksesta sekä laadittiin ruokapalvelusuunnitelma. Yritysten verkostoitumistapahtumia järjestettiin Lähiruokatreffien (Parikkala), Osta ja myy –palvelutreffien (Parikkala ja Luumäki) sekä Uusia mahdollisuuksia ruoan ostajalle ja myyjälle (Parikkala) teemoilla. Syksyn aikana käynnistettiin Kaakkois-Suomen laajuisen hankkeen Makumatkalla pilotointi Luumäellä.

Hämeessä yritysneuvontaa toteutettiin mm. LIVE – Liiketoimintaa verkostoitumalla -koulutushankkeessa, jossa järjestettiin Green Care alan yrityksille, yrittäjille ja yritystoimintaa suunnitteleville henkilöille tiedotustilaisuuksia, seminaareja, koulutuspäiviä ja kotimaan opintomatka. Koulutuksiin osallistui maaseudun matkailu-, hoiva-, ja hyvinvointialalla toimivia yrityksiä ja henkilöitä. Hankkeen koulutukset ja tapahtumat suunniteltiin tarvelähtöisesti. Koulutuksen aihealueita oli mm. Green Care -yrittäjä, palvelumuotoilu, työhyvinvointi, matkailualan turvallisuus sekä Green Care -menetelmät. LIVE -hanke toimii Hämeen, Uudenmaan ja Pirkanmaan alueella.

Kymenlaaksossa käynnistettiin uudenlaista yhteistyö maakunnan elintarvikealan yrittäjien kanssa, kun yrittäjiltä kerättiin mm. ruokatarinoita Loving Local Values -hankkeen ruokakirjaa varten. Kansainvälistä yhteistyötä myös käynnistettiin, kun virolaiset elintarvike- ja jatkojalostusyritykset tutustuivat kymenlaaksolaisiin yrityksiin ja yrittäjiin opintomatallaan. Toimintaansa laajentavalle elintarvikkeiden jatkojalostaja- ja pitopalveluyrittäjälle tehtiin toimintaedellytysten selvitys.

Uudenmaan yritysasiantuntijat osallistuivat aktiivisesti Uudenmaan alueen yritystiimin palaveriin. Masva-hankkeen kautta toteutettiin omavalvontasuunnitelmanohjaus lemmikkieläinruokayrittäjälle. Toukokuussa järjestettiin yksi hygieniosaamistestaus. Aluetoimiston ruoka- ja yritysasiatuntija toimi Menestyvä maaseutuyrittäjä -koulutushankkeen koordinaattorina. Hankkeen toimialat ovat hevosyrittäjät, maaseudun matkailuyrittäjät sekä hyvin pienimuotoisesti hoiva-alan (Green Care) yrittäjät.

Järjestö lähellä

Järjestötyö ensimmäisen vuoden aikana laajassa Etelä-Suomen maa- ja kotitalousnaisten piirikeskuksessa on jatkunut osittain maakunnissa totuttujen käytäntöjen mukaan. Samaan aikaan on haettu uusia toimintamuotoja yhtenäisyyden, verkostoitumisen ja näkyvyyden aikaansaamiseksi. Järjestötyön vastuu piirikeskuksessa on toiminnanjohtajalla, järjestöpäälliköllä ja alueellisilla järjestövastaavilla. Järjestötyöryhmän palaverissa yhdessä ProAgria kanssa on suunniteltu kehittämistoimenpiteitä järjestötoimintaan ja tapahtumia jäsenistölle.

Alkuvuoden aikana oli 10 alueellista järjestötilaisuutta yhdessä ProAgria Etelä-Suomen kanssa. Maakuntatiimit pidettiin kesän aikana ja loppuvuodesta kokoonnuttiin maakuntakokouksiin. Vuoden aikana järjestettiin myös perinteisiä omia maakunnallisia tapahtumia. Yhteinen järjestöväen kesäretki tehtiin Kymenlaakson alueelle. Jäsenesite Etelä-Suomen alueelle valmistui loppuvuoden aikana. Henkilöjäsenyys on kiinnostanut erityisesti nuorempia naisia.

Eniten haastetta ja aikaa on vienyt yhdistysten jäsenrekisteritietojen päivitys ja jäsenmakujen laskutuksen hoitaminen. Ennakko-odotukset uudesta jäsenrekisteriohjelmasta olivat suuret alkuvuodesta. Ohjelma valmistumisen viivästyminen on hämmentänyt myös jäsenyhdistysten luottamushenkilöitä.

Hämeessä pidettiin perinteisenä Hiljentymisen päivä Tuuloksessa 110 henkilön osallistujajoukolla. Syyskuussa Padasjoen Kellosalmen Kekrijuhla sai kiitosta monipuolisesta ohjelmasta. Hämeen ja Uudenmaan yhteisessä maakuntakokouksessa lokakuussa jäseniltä työryhmissä tuli ideoita toimintaan ja kirjailija Aino Suhola alusti hyvinvoinnista.

Pirkanmaalla osallistuttiin järjestöjuhliin pitkin vuotta mm. Maa- ja kotitalousnaisten suvipäiviin elokuussa Längelmäellä. Maakuntakokous pidettiin Tampereella lokakuussa.

Etelä-Karjalassa Virtaa järjestöstä -tilaisuudet pidettiin Parikkalassa ja Savitaipaleella. Maakuntatiimi kokoontui elokuussa. Maakuntakokouksen yhteydessä järjestettiin Hyvinvointia Yhdessä -seminaari, jossa pääpuhujana oli Liisa Väliä. Marraskuussa järjestettiin Lemillä Etelä-Suomen maa- ja kotitalousnaisten edustajiston kokous.

Kymenlaaksoon tehtiin Etelä-Suomen maa- ja kotitalousnaisten yhteinen järjestöretki kesäkuussa. Pääkohteina olivat Arboretum Mustila ja Kotkan Sapokan puisto. Maa- ja kotitalousnaisten 80v-juhlaan Tampereelle tehtiin Kymenlaakson ja Etelä-Karjalan jäsenien kanssa yhteinen retki.

Uusimaan toimintavuosi käynnistyi helmikuussa Hämeenlinnassa pidetyllä Etelä-Suomen maa- ja kotitalousnaisten edustajiston ylimääräisellä kokouksella. Maaliskuun alussa pidettiin kaksi Virtaa järjestöstä -tilaisuutta Lohjalla ja Askolassa. Kesäiselle opintomatalle Kirkkonummelle Porkkalan vuokra-alueelle lähti bussillinen jäseniä tutustumaan mm. Porkkalan vuokra-alueeseen, Sjundbyn linnaan ja Myllyniemen matkailumaatilaan. Maa elää -sadonkorjuutapahtuma järjestettiin Järvenpään kävelykadulla syyskuun ensimmäisenä lauantaina, jossa Uudenmaan aluetoimiston osaston teemana oli lähiruoka. Järjestövastaava kiersi yhdistysten kokouksissa vastaamassa kysymyksiin mm. jäsenlaskutuksesta sekä tiedottamassa vuoden 2014 järjestökampanjoista.

Tapahtumat

Pirkanmaa

- 28.5. Lähiruokaretki, Sastamala
- 15.-17.11. Kädentaidot 2013, Puurobaari,Tampere
- 19.-21.9. Opintomatka Ahvenanmaalle
- 28.9. Tampereen Kalamarkkinoiden ruoka-ohjelma, rapujen käyttö

Häme

- 22.1. Hiljentymisen päivä, Hämeenlinna, Tuulos
- 9.2. Etelä-Suomen maa- ja kotitalousnaisten edustajiston kokous, Hämeenlinna
- 26.3. Virtaa järjestöstä, Valkeakoski
- 27.3. Virtaa järjestöstä, Tammela
- 8.4. Virtaa järjestöstä, Asikkala
- 18.4. Kaunis ja toimiva ympäristö on tilan käyntikortti -koulutuspäivä tilakeskuksista
- 17.8. Kyläbongausretki, Hartola, Vuorenkylä
- 7.9. Kekri-juhla, Padasjoki, Kellosoalmi
- 24.–28.9. Opintomatka Kroatiaan
- 1.10. Hämeen ja Uudenmaan maakuntakokous
- 23.11. Löytöretkiä Päijät-Hämeen kyliin päätösseminaari
- 30.11. Menneisyyden jalanjäljillä tulevaisuuden maisemassa seminaari
- 15.5.–6.10. Toteutettiin 10 kyläkävelyä Kanta- ja Päijät-Hämeessä
- 4.12. Jouluretki Helsinki-Nurmijärvi-Riihimäki

Etelä-Karjala

- 8.4. Lähiruokatreffit, Parikkala
- 15.4. Virtaa järjestöstä –tilaisuus, Parikkala
- 16.4. Virtaa järjestöstä –tilaisuus, Savitaipale
- 12.10. Hyvinvointia Yhdessä – kaakkoissuomalaiseen arkeen –seminaari, Luumäki
- 12.10. Maakuntakokous, Luumäki (yhteinen Kymenlaakson kanssa)

Kymenlaakso

- 11.3.2013 Lovin Local Values –hankkeen lähiruokaseminaari yhteistyössä virolaisten kanssa
- 11.6.2013 Puistoretki Kymenlaaksoon
- 16.11.2013 Järjestöretki Tampereelle Maa- ja kotitalousnaisten 80 –v. juhlaan

Uusimaa

- 9.2.2013 Etelä-Suomen maa- ja kotitalousnaisten edustajiston ylimääräinen kokous, Hämeenlinna

26.2.2013	Vanhuusseminaari, Järvenpää
7.3.2013	Virtaa järjestöstä, Lohja
11.3.2013	Virtaa järjestöstä, Askola
11.6.2013	Uudenmaan järjestöväen kesäretki, Kirkkonummi
7.9.2013	Maa elää sadonkorjuutapahtuma, Järvenpää
1.10.2013	Uudenmaan ja Hämeen maakuntakokous, Hämeenlinna

Hankkeet (14 hanketta)

Piirikeskus vastuullisena toteuttajana

- Agrisociale-Green care-hanke, Kymenlaakso ja Uusimaa (Sepra ja Silmu Leader, Sardinia)
- Loving local Values, kansainvälinen kylämatkailuhanke, Kymenlaakso (Sepra ry. ja Pohjois-Kymen Kasvu ry.)
- Löytöretkiä Päijät-Hämeen kyliin (Päijät-Häme, toimintaryhmät Päijänne Leader ry ja Etpähä ry)
- Makumatalla Kaakkois-Suomessa, Kaakkois-Suomi (K-S ELY-keskus)

Piirikeskus mukana toteutuksessa

- Huomisen hämäläinen maatila (Häme ja Päijät-Häme, Hämeen ELY-keskus)
- Maaseutuyrittäjyys ja yritys yhteistyö Hämeessä MYY (Häme ja Päijät-Häme, Hämeen ELY-keskus)
- Ravinteet satoon vesistöt kuntoon (RAVI) –hanke, Etelä-Karjala ja Kymenlaakso (Kaakkois-Suomen ELY)
- Huuhtouman hallinta maataloudessa Uudellamaalla (HUMAUS) –hanke, Uusimaa (Uudenmaan ELY)
- Potkua maaseudun yritystoimintaan Pirkanmaalla
- Maatilan hyvinvointi, Kaakkois-Suomi (K-S ELY-keskus)
- Kapustat Kaakkoon – ruokapalveluja ja elintarvikkeita venäläisille matkailijoille (Kaakkois-Suomen Ely)
- Yrittäville – hanke, Kaakkois-Suomi (K-S ELY-keskus)
- Liiketoimintaa verkostoitumalla LIVE, Häme, Päijät-Häme, Uusimaa, Pirkanmaa (Hämeen ELY-keskus)
- Menestyvä maaseutuyrittäjä –koulutushanke (ELY-keskus) 1.3.2012-31.12.2014

KAINUUN MAA- JA KOTITALOUSNAISTEN PIIRIKESKUS

Piirijohtokunta

Puheenjohtaja emäntä	Tarja Tervo, Sotkamo
Varapuheenjohtaja	puutarhuri Taina Pulkkinen, Kuhmo
Jäsen	taksi- ja matkailuyrittäjä Hilikka Heikkinen, Ristijärvi
Jäsen	emäntä Liisa Heikkinen, Hyrynsalmi
Jäsen	emäntä Merja Karjalainen, Kajaani
Jäsen	emäntä Ritva Karppinen, Suomussalmi
Jäsen	emäntä Helena Leinonen, Paltamo
Jäsen	toimistosihteeri Sisko-Liisa Rusanen, Vaala
Jäsen	maaseutuyrittäjä Kaija Väisänen, Puolanka

Kainuulainen Lähiruoka -hanke toimi vireästi ja järjesti mm. kaksi lähiruokafoorumia Kainuussa. Uudistettu Kainuussa tuotettu -merkki otettiin käyttöön. Osallistuttiin myös Ruoka Suomi -teematyöskentelyssä. Maa- ja kotitalousnaisten valtakunnallisten ravitsemushankkeiden tapahtumat saivat mukavasti osallistujia ja julkisuutta. Maisema- ja ympäristöasioissa oli vilkas ja näkyvä vuosi. Toiminta sisälsi mm. kyläkävelyjä, opetusta aidanrakentamiseen ja perinnerakentamiseen sekä maisemien inventointiin ja suunnitteluun liittyviä asiantuntijapalveluja. Yritysneuvonnan käytännön työ piti sisällään yritysten investointi- ja kehittämishankkeiden valmistelua. Uusia avauksia liittyi mm. energiaomavaraisuuteen. Palvelumuotoilu ja Kasvunvara-työkalu olivat aktiivisesti käytössä. Järjestötoiminnassa kampanjoitiin uusien henkilö- ja yrittäjäjäsenten saamiseksi. Tehtiin aktiivista yhteistyötä eri kylien kehittäjätahojen kanssa, ja oltiin osatoteuttajia mm. Innovaatioleirillä. Kyläparlamentti kokosi kylien väkeä tuttuun tapaan, ja järjestön 80-vuotisjuhliin Tampereelle tehty Naisvoimaa-retki onnistui mainiosti.

Hyvä ruoka lähelläsi

Kainuun elintarvikesektorin kehittämistyötä jatkettiin Kainuulainen Lähiruoka –hankkeen kautta.

Toimenpiteitä työstettiin yhdessä hankkeen kehittämistyöryhmän kanssa, jonka asiantuntijat olivat hankkeelle tärkeä tuki. Tärkeinä tapahtumina olivat tuottajien ja ostajien yhteistyötä ja kauppaa edistäneet Lähiruokafoorumi-tilaisuudet. Foorumeita oli kaksi, ja näissä ravintoloiden, julkisen sektorin, kauppojen ja pitopalveluiden edustajat pääsivät tutustumaan kainuulaisiin tuotteisiin ja keskustelemaan suoraan yrittäjän kanssa mahdollisista tilauksista. Lisäksi hankkeesta osallistuttiin Maaseutuverkoston koordinoimalle opintomatka Saksaan sekä käytiin luennoimassa ruokaseminaarissa Ruotsin Solnassa. Oltiin vahvasti mukana Kainuun Liiton Kainuu Helsingissä 2014 –valmisteluissa, ja Senaatintorin tapahtumaan aktivoitiin mukaan kainuulaisia yrityksiä. Aiheeseen liittyen järjestettiin yhdessä MTK-Pohjois-Suomen kanssa opintomatkalla vuoden 2013 Senaatintori-tapahtumaan, jossa esillä oli Pohjois-Karjala. Tiedotustoimintaa sekä Ruoka-Suomi –teemaryhmätyöskentelyä jatkettiin aktiivisesti. Päivitimme Kainuussa tuotettu –alkuperämerkin kriteeristön vastaamaan nykyajan tarpeita. Järjestettiin yhteensä 26 valtakunnallista kotitalousneuvonnan hanketapahtumaa, joilla tavoitimme yli 2 600 lasta ja aikuista. Järjestettiin Vuokatin urheiluopistolla liikunnanohjauksen peruskurssin 1 opintopisteen arvoisen ravinto –opintojakson, ja liikunnan ammattitutkinnon opiskelijoille ravintoluennot.

Tunne oma lähimaisemasi

Maisemanhoidon neuvonnassa oli vilkas vuosi, ja asiantuntijamme oli mukana Lapin ELY-keskuksen Maisemat Ruotuun -hankkeessa. Sen osana toteutettiin esimerkiksi kymmenen kyläkävelyä eri puolilla Kainuuta. Toiminta oli näkyvää, ja lehdissä oli lukuisia artikkeleita; erityisesti Kajaaniin perustetun laitumen lampaat osoittautuivat tiedotusvälineiden lemmikeiksi. Maisema-asioita pidettiin esillä myös luennoin eri tilaisuuksissa. Neljällä kylällä eri puolilla Kainuuta opeteltiin lammas- tai pystyaitojen tekoa. Yhteistyössä ProAgria Kainuun Maaseuturakentamisen hankkeen kanssa toteutettiin rakennusperintöiltä Kajaanin Paltaniemellä toukokuussa. Aurinkoinen ilta keräsi satamäärin osallistujia seuraamaan työnäytöksiä, tutustumaan alan yrityksiin Kainuussa, saamaan aiheeseen liittyviä tietoiskuja sekä ostamaan paikan päällä valmistettua punamultamaalia. Asiantuntijamme laati myös erityisympäristötukisuunnitelmia ja antoi ympäristöneuvontaa. Asiantuntijamme oli mukana maisema-investointeihin liittyvässä arviointiryhmässä. Hän oli myös avustamassa, kun Naapurivaaran kyläyhdistys haki tukea valtakunnallisesti merkittävän maisemanhoitoalueen perustamiseksi.

Monimuotoinen maaseutuyrittäjyys lähellä ihmistä

Yritysneuvonnan käytännön työ piti sisällään yritysten investointi- ja kehittämishankkeiden valmistelua. Suurimmat investoinnit tehtiin matkailu- ja metsäkonealoille sekä ratsastuskouluihin. Yhteistyö Kainuun muiden yritysneuvonnan toimijoiden kanssa oli tiivistä, ja vuoden aikana aikana löytyi myös uusia yhteistyökumppaneita, mm. Envitecpolis Oy, jonka kanssa tehtiin yhteistyötä energiaomavaraisuuteen tähtäävissä yritysprojekteissa. Yhteistyössä valmisteltiin mm. puukaasutin- ja aurinkosähköinvestointi, joka rahoitettiin pilottikohteena. Palvelumuotoilu ja Kasvunvara- työkalu otettiin käyttöön matkailu- ja hyvinvointialan yritysten sparrauksessa. Yritysneuvonnan pitkään valmisteleva maalämpöteknologiainvestointi ja tiedonsiirto Venäjän Karjalaan käynnistyi. Uutena avauksena valmisteltiin Sote/Hyvinvointi -hanke Pohjoismaiden ministerineuvoston Norden -ohjelmaan. Yritysneuvonta teki tiivistä yhteistyötä Kainuun ammattiopiston aikuiskoulutuspuolen kanssa, ja asiantuntijamme koulutti mm. yrittäjyys-, markkinointi-, sekä toimiala ja liiketoimintaympäristöt -osioissa. Gastur-mallin jalkauttamisessa edettiin ja kahdelle yritykselle haettiin kehittämistukea elintarviketuotannon ja matkailun yhdistävän toimintamallin

rakentamiseksi yritykseen. Maatalousyrittäjien työhyvinvoinnin edistämiseksi toteutettiin yrityskohtaisia voimavarariihä sekä työnohjausta.

Järjestö lähellä

Järjestöasioissa oli KKI:n tuella Lujita luusi liikkumalla -tempaus, jossa jaettiin ravitsemustietoa sekä houkuteltiin jäsenkylien asukkaita säännölliseen luustoa vahvistavaan liikuntaan. Lisäksi kampanjaan kuului liikuntatapahtumia kylillä sekä liikunnan seurantakortti. Ahkerimmin liikkui yhdistyksistä Kerälän ympäristön maatalousnaiset. Ruhtinansalmen maa- ja kotiseutuseura palkittiin viestintätunnustuksella, ja Vuoden Maa- ja kotitalousnainen Kainuussa oli Päivi Komulainen Vuolijoelta. Kainuussa innostuttiin hyvin MKNK:n Netti Ohoi –hankkeen paikallisiin kursseihin, joita pidettiin yhteensä seitsemän. Tampereen 80-vuotisjuhliin järjestettiin opintomatka marraskuussa. Työhyvinvointihanke Apuva järjesti kymmenittäin kursseja maa- ja metsätalousyrittäjille ja muutakin maaseudun väkeä koonneita lyhytkoulutuksia kaikilla Kainuun kulmilla, aiheena mm. ensiaputaidot. Psykologi Pirkko Lahden saimme asiantuntijaksi kahteen eri koulutukseen. Olimme yhteistyökumppanina Kylätiimin toiminnassa Kainuussa, ja sen ideoima 3-päiväinen Innovaatioleiri Sotkamossa verkostoi mukaan myös Pohjois-Pohjanmaan toimijoita sekä 4H:n. Kyläparlamentti pidettiin hyvinvointiteemalla Ristijärvellä syyskuussa. Jäsenhankinnassa kampanjoitiin uusien yrittäjä- ja henkilöjäsenten saamiseksi, ja suoraan henkilöinä järjestöön kuuluvien jäsenten määrä nousi yli kahteen sataan.

Tapahtumat

- 29.1. Kylähankevetäjien koulutus, Kajaani
- 8.4. Marjat Markkinoille, Sotkamo
- 16.4. ”Lähiruoan lastauslaituri” – lähiruokafoorumi I, Kajaani
- 3.5. Varhaisen välittämisen koulutuspäivä, Paltamo
- 16.5. Rakennusperintötapahtuma Paltaniemellä, Kajaani
- 11.–12.6. Työpajapäivät villiyrttien käytöstä, Sami Tallberg, Kajaani
- 13.–14.6. Opintomatka Senaatintorin tapahtumaan Helsinkiin
- 17.6. Kylähankevetäjien koulutus, Kajaani
- 9.7. Kylämarkkinat, Kajaani
- 15.–17.8. Innovaatioleiri, Sotkamo
- 7.9. ”Paremmat olon evvät Kyläparlamentista”, Ristijärvi
- 13.9. Maa- ja metsäväen iltamat, Sotkamo
- 12.10. Kainuun Syysseurat (Aitoja Makuja-yhteistyö), Vaarankylä, Paltamo
- 31.10. Lähiruokafoorumi II ja Kainuun Elintarvikepäivä
- 13.11. Maatalousyrittäjien Määräaikaishuoltoapäivä, Suomussalmi
- 15.–16.11. Naisvoimaa-retki Tampereelle
- 29.11. Jaksamista Kaamokseen, Kajaani

Hankkeet

Piirikeskus vastuullisena toteuttajana

- Kainuulainen Lähiruoka -hanke
- APUVA – Apua ja voimavaroja arkeen maataloille

Piirikeskus mukana toteutuksessa

- Maisemat Ruotuun -hanke, Lapin ELY-keskus
- MASVA – Maaseutuyritysten asiakasvastaavat Kainuussa, ProAgria Kainuu

- Kainuu Helsingissä, Kainuun Liitto
- Maaseutuelinkeinojen kehittämisen tiedotus-, koordinaatio- ja aktivointihanke, MTK-Pohjois-Suomi

KESKI-POHJANMAAN MAA- JA KOTITALOUSNAISTEN PIIRIKESKUS

Piirijohtokunta

Puheenjohtaja	emäntä Vuollet Marja-Leena, Kalajoki
Varajäsen	toiminnanjohtaja Palosaari-Penttilä Pirjo, Kaustinen
Varapuheenjohtaja	emäntä Kujala Marjatta, Halsua
Varajäsen	maatalousyrittäjä Paavola Marjo, Kaustinen
Jäsen	maatalousyrittäjä Huopana Tarja, Perho
Varajäsen	maatalousyrittäjä Taipale Sari, Veteli
Jäsen	maatalousyrittäjä, lähihoitaja Kokkonieniemi Sanna, Reisjärvi
Varajäsen	maatalousyrittäjä Niemi Eeva, Reisjärvi
Jäsen	maatalousyrittäjä Niemelä Leila, Kokkolan Lohtaja
Varajäsen	seurakuntaemäntä Lätti Anni, Kokkolan Lohtaja
Jäsen	johtaja Nisula Ritva-Liisa, Reisjärvi
Jäsen	maatalousyrittäjä Pajala Marjo-Riitta, Kokkolan Kälviä
Varajäsen	Kosmetologi Patovisti Marja-Leena, Perho
Jäsen	maatalousyrittäjä Tervämäki Tuula, Toholampi
Varajäsen	maatalousyrittäjä Hirvinen Tarja, Toholampi
Jäsen	sairaanhoitaja Virta Raija, Kalajoen Himanka
Varajäsen	emäntä Björkgren Aila, Kokkola
Sihteeri	toiminnanjohtaja Hylkilä Johanna, Kokkola

Keski-Pohjanmaan Maa- ja kotitalousnaisten 80. toimintavuosi oli hyvin tapahtumapainotteinen. Vuoden aikana naisten toimintaa tehtiin tutuksi eri puolilla maakuntaa monella eri tapaa mm. järjestämällä matkoja, retkiä, kursseja sekä erilaisia tilaisuuksia eri-ikäisille kohderyhmille, osallistumalla maakunnallisten tapahtumien kahvitukseen/muonitukseen sekä viestimällä mediassa järjestölle tärkeistä asioista ja arvoista. Täysin uudenlaista toimintaa kokeiltiin tapahtumatuotannon saralla, järjestämällä elämysillallisia, joissa maa- ja kotitalousnaisille tärkeät arvot korostuivat: lähellä tuotettu ruoka, lähimaisema sekä yhteisöllisyys. Kotitalousneuvonnan puolella vuosi oli vilkas kurssien ja muonitusten osalta, ja eritoten syksyyn painottuivat Maa- ja kotitalousnaisten Keskuksen hallinnoimien hanketilaisuuksien toteuttaminen.

Hyvä ruoka lähelläsi

Lähirooka oli kantava teema koko vuoden Hyvä ruoka lähelläsi –avaintulosalueen saralla. Lähirookaa edistettiin alkuvuoden aikana järjestämällä lähirookakursseja yhteistyössä Pirityiset ry:n kanssa. Kotitalousneuvoja Seija Varila vastaanotti Jaakko Kolmonen -rahaston tunnustuspalkinnon suomalaisen ruokakulttuurin vaalimisesta ja sen eteen tehdystä pitkäaikaisesta työstä. Tunnustus sai aikaan huomattavan määrän yhteydenottoja. Keski-Pohjanmaan maakuntaliitto otti myös askeleen kohti ruokamaakunta-ajatusta, jossa lähellä tuotettu ruoka näyttelee luonnollisesti suurta roolia. Keski-Pohjanmaan Maa- ja kotitalousnaiset ovat mukana maakuntaliiton ideointi- ja yhteistyökuvioissa ko. asiaan liittyen. Lähirookaan liittyen maa- ja kotitalousnaiset järjestivät syksyllä Kutsu taisteluun lähirooan puolesta -seminaarin, joka kokosi yhteen eri alojen toimijoita. Konkreettinen työ lähirooan edistämiseksi on maakunnassa aloitettu.

Vuoden aikana järjestettiin maakunnassa myös muita ruokakursseja kuten ruisleipäkursseja, Koristele ja kuorruta –kursseja sekä Kokkolan työväenopiston kanssa yhteistyössä Ukkojen kokkikurssi. Ruokakurssien kysyntä oli nousussa.

Keski-Pohjanmaan Maa- ja kotitalousnaiset tarjosivat tapahtumien ruoka- ja kahvipalveluita kohtuullisesti. Elämysillallisten, Elokuisten Navettabileiden sekä Pohjolan häiden ruokahuolto vaati suuren panostuksen piirikeskuksen työntekijöiltä. Suurena apuna toimivat paikalliset maa- ja kotitalousnaiset. Erityisesti Navettabileiden suosio yllätti positiivisesti, ja toimintaa jatketaan tulevanakin vuonna. Farmari-maatalousnäyttelyn ruokahuollon toteuttamiseen osallistuttiin, ostopalvelusopimuksella Etelä-Pohjanmaan Maa- ja kotitalousnaisten kanssa.

Uudenlaista yhteistyötä aloitettiin reseptiikan suunnittelun saralla. Vuoden aikana kotitalousneuvoja suunnitteli ja ideoi sekä testasi kokeiteissä reseptejä, joissa yhteistyökumppanin tuotetta käytettiin. Yhteistyö koettiin hyväksi ja tärkeäksi kummankin osapuolen kannalta.

Keski-Pohjanmaan Maa- ja kotitalousnaiset tekivät tiivistä yhteistyötä maakunnan alueella toimivien oppilaitosten, kansalais- ja työväenopistojen sekä kuntien kanssa.

Tunne oma lähimmäisesi

Keski-Pohjanmaan Maa- ja kotitalousnaisilla ei ollut lainkaan maisemanhoidonneuvojaa vuonna 2013. Perinteinen maisemaan ja puutarhaan liittyvä opintomatka kuitenkin järjestettiin, suuntana tällä kertaa Viro ja Türin kukkamarkkinat.

Monimuotoinen maaseutuuyrittäjäys lähellä ihmistä

Maaseudun pienyrittäjyyttä tukevaa yritysneuvontaa ei Keski-Pohjanmaan Maa- ja kotitalousnaiset aktiivisesti itse tarjoa, vaan hyödyntävät tarvittaessa ProAgria Keski-Pohjanmaan talousneuvoja Erkki Laiteen asiantuntemusta ja osaamista. Kilpailutilanne yritysneuvonnan saralla on kova, sillä ilmaisen yritysneuvonnan tarjoajia löytyy maakunnasta useita.

Keski-Pohjanmaan Maa- ja kotitalousnaiset tarjosivat laadukasta hygieniakoulutusta. Vuosi oli vilkas hygieniakoulutuksien ja -testauksien suhteen.

Järjestö lähellä

Aktiivinen järjestötyö jatkui Keski-Pohjanmaalla vuonna 2013. ”Aitojen asioiden puolesta” oli juhluvuoden 2013 järjestökampanja, joka kannusti jäseniä lisäämään keskinäistä yhteydenpitoa sekä arvostamaan entisestään lähellä olevia asioita/ihmisiä. Järjestöväelle suunnattuja tapahtumia ja matkoja oli suunnitteilla useita vuoden varrelle, mutta valitettavasti osanottajien määrä ei riittänyt aina toteuttamiseen.

Maaliskuussa kansainvälisen naistenpäivän kunniaksi järjestettiin Vain elämää –sarjasta suureen suosioon nousseen Jonne Aaronin konsertti. Toukokuussa Keski-Pohjanmaan maa- ja kotitalousnaiset matkasivat perinteiselle puutarhamatkalleen, ja tällä kertaa vuorossa oli Viro ja Türin kukkamarkkinat. Elokuussa Navettabileissa paikallisyhdistyksien maa- ja kotitalousnaiset avustivat keittiön puolella, ja osa maa- ja kotitalousnaisista nautti vieraan roolissa navetan ylisellä. Navettabileitä tarjottiin virkistyspäivänä paikallisyhdistyksille. Ja meillä kaikilla oli niin mukavaa!

Juhluvuoden kunniaksi tempaistiin elo-syyskuussa jakamalla auringonkukkaa kaupungeissa ja taajamissa.

Marraskuussa järjestettiin matka järjestöväen valtakunnalliseen 80-vuotisjuhlaan Tampereelle. Matkaan yhdistettiin myös käynti Tampereen käsityömessuille.

Tapahtumat

6.3. Kansainvälisen naistenpäivän tapahtuma ”Jonne Aaronin solo-konsertti”, Kokkola

24.4. Keväinen aamubrunssi (sidosryhmien edustajille), Kokkola

17.–19.5. Puutarhamatka Türin kukkamarkkinoille, Tallinna

8.6. Maakunnallinen perheiden toimintapäivä, Kaustinen (yhteistyössä 4H:n kanssa)

15.6. Akkain ajot -pyöräilytapahtuman kahvitus, Kokkola/Pietarsaari

17.6.	Vie vanhus lavatansseihin –tapahtuman kahvitust, Kaustinen
15.–21.7.	Eurooppalainen ruokatori ja lähiruokatori, Kokkola
8.-9.8.	Elokuiset Navettabileet -elämysillalliset, Lohtaja
15.–16.8.	Elokuiset Navettabileet -elämysillalliset, Lohtaja
13.9.	Juhlavuoden auringonkukkatempaus, Kokkolan kaupungin keskusta
6.9.	Pohjolan häät -elämysillalliset, Kokkola
7.9.	Keskiaikaiset markkinat, Kokkola
19.9.	Pohjolan Maidon -markkinapäivät, Toholampi (oma osasto PA:n kanssa)
10.10.	Kutsu taisteluun lähiruoan puolesta -lähiruokaseminaari, Kaustinen
16.–17.11.	Matka jäsenille järjestön 80-vuotisjuhlaan sekä käsityömessuille, Tampere
20.11.	Lapsen oikeuksien päivän -lastenkonsertti, Toholampi
26.11.	Vuosikokous, Kokkola
30.11.	100 v keskipohjalaista urheilua –tapahtuman kahvitust, Kokkola
7.–15.12.	Vanhankaupungin Joulumarkkinat, Kokkola

Hankkeet

Keski-Pohjanmaan Maa- ja kotitalousnaiset hallinnoivat ja toteuttivat Pirityiset ry:n Leader-ohjelman VIRTAKoordinaatiohankkeen alahanketta: Lapsen oikeuksien päivän -lastenkonsertti. VIRTAKoordinaatiohankkeen tavoitteena oli aktivoida yhdistystoimijoita osallistumaan uudenlaisen toiminnan kehittämiseen. Maa- ja kotitalousnaisten hankkeessa keskityttiin yhden tapahtuman järjestämiseen. Tapahtuma järjestettiin Lapsen oikeuksien päivänä, 20.11.2013.

Keski-Pohjanmaan Maa- ja kotitalousnaisilla ei ollut vuoden 2013 aikana muita itse hallinnoimia hankkeita eikä myöskään osatoteutushankkeita.

KESKI-SUOMEN MAA- JA KOTITALOUSNAISTEN PIIRIKESKUS

Piirijohtokunta

Puheenjohtaja	maa- ja metsätaloustaloustyrittäjä Pirjo Luotola, Saarijärvi
Varapuheenjohtaja	maaseutuyrittäjä Viola Fredin, Joutsa
Jäsen	maa- ja metsätaloustyrittäjä Leena Vesterinen, Laukaa
Jäsen	maaseutuyrittäjä Nanne Peuhkurinen, Äänekoski
Jäsen	metsätalollinen, lähihoitaja Aino Puurula, Pihtipudas
Jäsen	emäntä Tuula Merisalo, Jämsä
Jäsen	maatilayrittäjä Hanna Hautamäki, Petäjävesi
Sihteeri	vs. toiminnanjohtaja Eeva-Liisa Kivimäki, Jyväskylä

Vuosi 2013 oli Keski-Suomen maa- ja kotitalousnaisten 79. toimintavuosi. Vuosi oli jälleen toiminnallisesti ja taloudellisesti menestyksenkäs erilaisten valtakunnallisten kampanjoiden, vuosittaisten tapahtumien KoneAgrarian ja Ween Maan Wiljaa -markkinoiden sekä hanketoiminnan ansiosta. Myös maa- ja kotitalousnaisten yritysneuvonta tavoitti asiakkaita hyvin. Maisemanhoidon neuvonta palautui piirikeskukseen muutaman vuoden tauon jälkeen maisemanhoidon hankkeen myötä.

Piirikeskuksessa työskentelivät vs. toiminnanjohtaja, elintarvike- ja yritysasiatuntija Eeva-Liisa Kivimäki ja ruoka- ja kotitalousasiatuntija Kati Huovilainen. Mirja Pummila toimi Keruutuotteet Keski-Suomessa -

esiselvityshankkeen hankevetäjänä ja Paula Rantanen aloitti huhtikuun alussa projektisuunnittelijana Mahdollisuutena maisema -hankkeessa. Syksyllä kampanjoita ja tapahtumia toteuttamassa oli myös harjoittelija, restonomi(AMK)opiskelija Laura Tuukkanen. Toimintavuoden aikana piirikeskuksen johtokunta kokoontui neljä kertaa.

Hyvä ruoka lähelläsi

Viljateemaan liittyen toteutimme Veikeä Vilja – Kiva Kuitu -tapahtumia perhekerhoissa sekä Viljan tie -tapahtumia alakouluissa. Lapset, vanhemmat ja opettajat olivat kiinnostuneita viljan tiestä pellolta pöytään sekä myös terveellisistä ruokavalinnoista.

Jo edellisenä vuonna aloitettuja, suosittuja Hevi Etsivä – kasvisaarten arvoitus -tilaisuuksia pidettiin alakouluissa keväällä. Tilaisuuksissa kasviksista nautittiin kaikilla aisteilla ja tämä oli sekä koululaisten sekä opettajien mieleen. Porkkanalla painat pidempään – kasviksia nuorten miesten ruokavalioon -kampanja toteutettiin ammattikouluissa, ammattikorkeakouluissa ja varuskunnissa. Keski-Suomessa tilaisuuksia oli yksitoista ja niissä tavoitettiin yli tuhat nuorta miestä ja naista. Älä ruoki hukkaa – Biojäte paastolla -koululaistilaisuuksissa opastettiin 3 - 4-luokkalaisille kuinka ruokahävikkiä vähennetään. Näe hyvä lähelläsi -lähiruokapäivissä kerrottiin paikallisesti tuotetun ruuan ilosanomaa kauppakeskuksissa ja sadonkorjuutapahtumissa.

Syksyllä järjestettiin Nuori Luonto -luontoretki yhteistyössä Arktiset Aromit ry:n kanssa. Luontoretkellä oli lähes sata lasta ja aikuista tutustumassa marja- ja sienimetsään piirikeskuksen asiantuntijoiden johdolla.

Ruokakursseille oli kysyntää aikaisempien vuosien tapaan. Aiheina olivat mm. voileipä- ja täytekakut, karamellit ja sienet. Koululaisille pidettiin lähiruokatyöpaja Keski-Palokan koululla yhteistyössä nuorisotoimijoiden, kuten 4H-järjestön, kanssa.

ProAgria Keski-Suomen hallinnoiman Kasvi-idea Keski-Suomessa -hankkeen kanssa toteutettiin useita toimenpiteitä. Keuruun seudulle tehtiin lähiruokaretki yhdessä Japa ry:n lähiruokahankkeen kanssa. Keuruulla Vehkomäen luomutilalla järjestettiin Tutustu lähiruokaan -tapahtuma. Koko perheen tapahtumassa esiteltiin luomulamastilaa, maisteltiin peettuleipää ja nokkoslehtuja sekä kerrottiin, miten villiyrtejä voi käyttää ruokapöydässä ja kauneudenhoidossa. Mukana oli myös tekstiilitaiteilija värjäämässä lankoja luonnonväreillä.

Ween Maan Wiljaa -markkinoilla piirikeskuksella oli jo perinteeksi muodostunut puuro- ja kahvilatelta. Uutisruispuuro säilyttää suosionsa vuodesta toiseen, kuten myös Ween Maan Wiljaa -tapahtumakin. Tällä kertaa puuroteltan tarjontaa täydensivät järjestötalkoolaisten paistamat letut. Tapahtumassa vieraili arvioilta yli 30 000 vierasta. KoneAgria-näyttelyssä lokakuussa maa- ja kotitalousnaiset vastasivat grillitoiminnasta sekä henkilökunnan ja lehdistön kahvipalvelusta. Yhteistyötä jatkettiin tuttuun tapaan Paviljonki Ravintoloiden kanssa: piirikeskus vastasi talkoolaisten hankinnasta ja heidän työnjohdostaan.

Keruutuotteet Keski-Suomessa -esiselvityshanke oli koko vuoden käynnissä. Hankkeen tarkoituksena on selvittää sekä keruutuotealan nykyinen tila Keski-Suomessa että edellytyksiä alan kehittämiseksi. Hankkeessa järjestettiin infotilaisuuksia eri seutukunnilla villiyrteihin, keruutuotteisiin sekä pettuun liittyen. Suomalaiset villivihanekset ja rohdoskasvit sekä luonnonmukainen ravitseminen -seminaari toteutettiin yhteistyössä Kasvi-idea Keski-Suomessa -hankkeen kanssa. Aihe kiinnosti monia: osallistujia seminaarissa oli 180.

Tunne oma lähimaisemasi

Maisemanhoidon neuvonta palautui piirikeskukseen muutaman tauon jälkeen Mahdollisuutena maisema -hankkeen myötä. Hankkeen hallinnoijana toimii ProAgria Etelä-Savo / Maa- ja kotitalousnaiset ja osatoteuttajina ProAgria Keski-Suomi / Maa- ja kotitalousnaiset sekä Etelä-Savon ja Keski-Suomen ELY-keskukset. Hankkeen tavoitteena on sekä turvata että edistää maaseutumaiseman ominaispiirteiden ja maatalousalueiden luonnon biologisen monimuotoisuuden säilymistä Etelä-Savossa ja Keski-Suomessa.

Hankkeessa tehdään maisemanhoitosuunnitelmia, toteutetaan kyläkävelyitä, niittotalkoita, inventoidaan perinnebiotooppeja, annetaan neuvontaa ympäristön hoitoon ja tukiin liittyen, tuotteistetaan maisemaa, kehitetään olemassa olevia reitistöjä, järjestetään infotilaisuuksia ja haetaan ideoita Ruotsista. Hanke kestää vuoden 2014 loppuun. Vuoden 2013 aikana Keski-Suomen maa- ja kotitalousnaisten osalta MAMA-hankkeessa tehtiin Jämsän ja Kuhmoisten väliselle Arvajanreitille valtakunnallisesti avokkaalle maisema-alueelle maisemanhoitosuunnitelma, järjestettiin infotilaisuus erityistuista yhdistyksille, pidettiin kolme kyläkävelyä maisemanhoitosuunnittelualueella ja tuotteistettiin maisemaa yhteistyössä Vihreä Väylä -hankkeen kanssa.

Monimuotoinen maaseutuyrittäjyys lähellä ihmistä

Piirikeskuksen asiantuntijat ohjasivat yrityksiä edellisten vuosien tapaan liiketoimintasuunnitelmien ja kannattavuuslaskelmien teossa. Yrittäjiä tai yrittäjiksi aikovia henkilöitä avustettiin myös erilaisten maaseudun pienyritysten kehittämistukien käyttöön. Yhteistyötä tehtiin ProAgrian yritysneuvonnan kanssa. Hygieniaosaamistestejä järjestettiin tilauksesta ja Mirja Pummila teki Hyvää Suomesta ja Maakuntien Parhaat -auditointeja.

Jyväskylän ammattikorkeakoulun elintarvike- ja matkailuhankkeiden kanssa jatkettiin yhteistyötä. Piirikeskuksen asiantuntijat olivat aktiivisesti mukana valmistelemissa vuosille 2014 - 2020 laadittua Keski-Suomen ruokaketjun kehittämissstrategiaa. Kokonaisvastuu strategiasta oli Jyväskylän Ammattikorkeakoulun ProRuokakulttuuri-hankkeella ja se julkaistiin lokakuussa 2013.

Piirikeskus järjesti yhteistyössä Keski-Suomen Yrittäjänäisten, Keski-Suomen ELY-keskuksen ja Finnveran kanssa jo perinteeksi muodostuneen maaseudun ja kaupungin yrittäjänäisten seminaarin ja verkottumispäivän teemalla "itsensä johtaminen". Tilaisuuteen osallistui yli kaksisataa henkilöä. Piirikeskus järjesti myös koulutusta elintarvehygieniaan ja omavalvontaan liittyen.

Piirikeskus osallistui MSL Länsi- ja Keski-Suomen hallinnoimaan Hyvinvointia luonnosta Keski-Suomessa - Green Care -esiselvityshankkeen tilaisuuksiin ja jatkotoimenpiteiden suunnitteluun. Hankkeen tuloksena saatiin kattava kuva Green Care -toiminnan tilasta, haasteista ja kehittämistarpeista Keski-Suomessa. Keski-Suomen maaseutumatkailulle perustettiin oma avoin yritysryhmä, jossa piirikeskuksen edustaja on asiantuntijajäsenenä.

Järjestö lähellä

Valtakunnalliseen järjestöuudistukseen valmistauduttiin Keski-Suomessa sekä maa- ja kotitalousnaisten ja ProAgria Keski-Suomen osalta. Piirikeskuksen toiminnanjohtaja vastasivat myös ProAgria Keski-Suomen järjestöasioista. Vuosittainen edustajakokous pidettiin samana päivänä kuin ProAgria Keski-Suomi ry:n vuosikokous Kallioplanetaarissa Jyväskylän Nyrölässä. ProAgria Keski-Suomella oli 120. toimintavuosi.

Maa- ja kotitalousnaisten 80-vuotisjuhlamatkalle Tampereelle osallistui linja-autollinen keskisuomalaisia naisia. Samalla matkalla tutustuttiin myös Suomen Kädentaidot -messuihin. Keski-Suomessa auringonkukkakampanjaa toteutettiin usealla paikkakunnalla.

Maa- ja kotitalousnaisten toiminnasta tiedotettiin yhdistyskirjeillä, sähköpostitse, verkkosivuilla, ProAgria Keski-Suomen Jyvällä- tiedotuslehdessä sekä Facebookissa. Myös KOTI-lehteä markkinoitiin aktiivisesti erilaisissa tilaisuuksissa.

Maa- ja kotitalousnaiset olivat mukana Naisten Valmiusliiton Keski-Suomen alueneuvottelukunnan toiminnassa. Jyväskylään perustettiin uusi maa- ja kotitalousnaisten yhdistys kokoamaan mukaan toimintaan kaupunkialueen maa- ja kotitalousnaiset.

Tapahtumat

- 5.2. Suomalaiset villivihannekset ja rohdoskasvit sekä luonnonmukainen ravitseminen, Jyväskylä
- 6.–7.2. Opintomatka Pohjois-Savoon
- 12.4. Naisyrittäjyysseminaari, Jyväskylä
- 18.–19.5. Keski-Suomen kalamarkkinat, Jyväskylä
- 14.6. Tutustu lähiruokaan -tapahtuma luomutilalla, Keuruu
- 28.8. Valtakunnallinen kalastuspäivä, Jyväskylä
- 5.9. Maaseutu kaupungissa, Jyväskylä
- 14.–15.9. Ween Maan Wiljaa -kala- ja elomarkkinat, Jyväskylä
- 26.10. Varsinainen edustajakokous, Kallioplanetaario, Jyväskylä
- 9.–12.10. KoneAgria -maatalouskonenäyttely, Jyväskylä
- 1.11. Maaseutugaala, Karstula

16.–17.11. Juhlamatka Tampereelle

Hankkeet

Piirikeskus vastuullisena toteuttajana

- Keruutuotteet Keski-Suomessa –esiselvityshanke
- Mahdollisuutena maisema -hanke

Piirikeskus mukana toteutuksessa

- Kasvi-idea Keski-Suomessa -tiedonvälityshanke (ProAgria Keski-Suomi)
- Pro Ruokakulttuuri (Jyväskylän ammattikorkeakoulu)
- Ruokaketjuilla kasvuun – Keskisuomalaisen lähiruokaketjun rakentaminen -hanke (Jyväskylän ammattikorkeakoulu)
- Verkostot perheyrittäjän apuna muutosvalmiuden haasteissa: Näkökulmaverstas yrittäjille (Maaseudun Sivistysliitto)
- Lasten ruokakasvatus varhaiskasvatuksessa -hanke (Sapere III, Keski-Suomen sairaanhoitopiiri)

LAPIN MAA- JA KOTITALOUSNAISTEN PIIRIKESKUS

Hallitus

Puheenjohtaja metsätalousinsinööri	Taina Kuusela, Simo
Varapuheenjohtaja	toimipistejohtaja Helena Ailunka, Rovaniemi
Jäsen	eläkeläinen Sonja Välimaa, Ylitornio
Jäsen	projektipäällikkö Jonna Kokko, Rovaniemi
Jäsen	maaseutuyrittäjä Teija Holopainen, Sodankylä
Jäsen	johtaja, ProAgria Lappi, Simo Alaruikka, Rovaniemi
Sihteeri	toiminnanjohtaja Ulla-Maija Uusitalo, Rovaniemi

Lapin Maa- ja kotitalousnaisten piirikeskuksen neuvontatyön pääpaino oli toimintavuoden aikana kotitalousneuvonnassa ja maisemanhoidonneuvonnassa. Kotitalousneuvonnan valtakunnalliset kampanjat mahdollistivat toiminnan jalkauttamisen eri puolille maakuntaa. Kampanjoilla oli paitsi iso taloudellinen merkitys, auttoivat ne myös järjestön tunnetuksi tekemistä eri kohderyhmissä.

Piirikeskuksessa työskenteli vuoden aikana toiminnanjohtajan lisäksi kotitalousneuvoja ja maisemanhoidonneuvoja. Hallitus kokoontui vuoden aikana neljä kertaa ja hallituksen puheenjohtaja kuului ProAgria Lapin hallitukseen.

Hyvä ruoka lähelläsi

Kotitalousneuvonnan osalta vuosi 2013 oli toiminnan täyteinen. Vuoden aikana toteutettiin valtakunnallisia neuvontakampanjoita eri aiheiden parissa useille kohderyhmille. Veikeä vilja – kiva kuitu –tapahtumia järjestettiin keväällä viisi yhteistyössä MLL:n perhekerhojen kanssa. Hevi-etsivä –kasvisaarten arvoituksia ratkottiin vuoden aikana neljä kertaa ja niihin osallistui lähes 600 koululaista. Syksyllä oltiin Aistirataluontoretkeillä kahden koulun kanssa ja ne toteutettiin yhdessä Rovaniemen 4H-yhdistyksen kanssa. Retkillä lapset käyttivät kaikkia aistejaan marjojen, sienten ja villivihannesten parissa. Alakoulun 3.-4.-luokkalaisille oli suunnattu Älä ruoki hukkaa – Biojäte paastolle -tapahtumat, jotka kouluissa koettiin erittäin tärkeiksi ruokahävikin vähentämiseen tähtäävinä tapahtumina. Syksyllä pienet alakoululaiset tutustuivat viljaan ja siitä saataviin eri tuotteisiin Viljan tie -tapahtumissa. Eri tehtävien kautta lapsille konkretisoitui, mitä vaaditaan, ennen kuin leipäviipale on kädessä valmiina syötäväksi.

Kasvisten käytön lisäämistä erityisesti nuorten miesten ruokavaliossa pyrittiin edistämään Porkkanalla painat pidempään -tapahtumissa. Tapahtumat toteutettiin Sodankylän ja Rovaniemen sotilaskodeissa sekä Rovaniemen ammattikorkeakoulun ja Lapin ammattiopiston toimipisteissä.

Näe hyvä lähelläsi -lahiruokapäiviä piirikeskus toteutti seitsemän ympäri laajaa maakuntaa. Tervolan Maaseudulta käsin -messut ja Rovaniemen Sadonkorjuumarkkinat keräsivät eniten kävijöitä. Viisi tapahtumaa toteutettiin yhteistyössä Paliskuntain yhdistyksen poronlihan menekinedistämishankkeen kanssa ja näillä tapahtumilla tavoitimme runsaasti maakunnassa vierailevia ruskaturisteja Levillä, Äkäslompolossa, Luostolla ja Saariselällä. Lahiruokatapahtuma Torniossa antoi ainutlaatuisen mahdollisuuden vertailla osallistujien kanssa Suomen ja Ruotsin lahiruokakäytänteitä.

Ruoka- ja leivontakursseja pidettiin yhteistyössä Kemijärven kansalaisopiston kanssa kevään aikana yhteensä kaksitoista kertaa. Peräpohjolan maatalouden edistämissätiön rahoituksella järjestettiin kaksi voileipäkakkukurssia jäsenyhdistyksille. Lappi luo -hankkeelle tehtiin asiantuntijapalveluna selvitystä liittyen uuselinvarvikkeisiin.

Tunne oma lähimaisemasi

Maisemanhoidon neuvontaa tehtiin lähinnä Lapin ELY-keskuksen Maisemat Ruotuun (MARU) -hankkeen puitteissa. Toimimme asiantuntijana hankkeessa, jonka tavoitteena on järjestää hoitoa arvokkaille maisemaja kulttuuriympäristöille. Suosittuja kyläkävelyjä saimme tehdä eri puolilla maakuntaa seitsemän. Maisemanhoitotalloissa tehtiin raivauksia, siistittiin ympäristöjä ja haettiin riukuja aitojen rakentamiseen.

Maisemanhoidon neuvontaa annettiin myös matkailuyrityksissä ja toimintaa tehtiin tutuksi koululaisten metsätapahtumissa, messuilla ja teemapäivillä. Jäsenyhdistyksille järjestettiin Lapin maatalousseuran ja Peräpohjolan maatalouden edistämissätiön avustuksella kursseja villiyrttien tunnistamiseen ja käyttöön sekä kierrätysmateriaalien hyötykäyttöön liittyen.

Monimuotoinen maaseutuuyrittäjäys lähellä ihmistä

Yritysneuvonnan osalta toimintamme oli kiinteästi sidoksissa ProAgria Lapin ProYritys -hankkeeseen. Hankkeen alla tehtiin selvitys ikäihmisten palvelurakenteesta lappilaisissa kunnissa. Selvityksen lähtökohtana oli ikäihmisten perhehoidon tilanne maakunnassa, mutta samalla saatiin lisätietoa myös mm. hoiva-alan pienyrittäjyyden tilanteesta ja yritysneuvonnan tulevaisuudesta hyvinvointipalveluyrittäjyyden parissa. Yritysneuvontaa tapahtui myös matkailutoimialan yrityksissä niin yksittäisinä toimenpiteinä kuin osana kokonaisvaltaisempaa yritysneuvontaa ProYrityksen puitteissa.

Järjestö lähellä

Lappilaisten maaseudun naisten aktiivinen osallistuminen järjestön toimintaan on valitettavasti hieman heikentynyt. Järjestön toimintaa ja tunnettavuutta on pyritty lisäämään kaikissa tapahtumissa vuoden mittaan, jotta uusia jäseniä saataisiin mukaan toimintaan ja vanhoja jäseniä aktivoitumaan. Jäsenyhdistyksille on lähetetty piirikeskuksesta kevät- ja syyskirje. Maakuntalehtien järjestöpalstaa ja Maaviesti-lehteä on käytetty tiedottamiseen samoin kuin sähköisiä kanavia mahdollisuuksien mukaan.

Edustajakokousta ja virkistyspäivää vietettiin huhtikuussa Rovaniemellä. Kokouksen juhlapuhujana oli keramiikkataiteilija Anu Pentik, ja kokouksen jälkeen oli mahdollisuus osallistua Käsityömessuille. Kokouksessa palkittiin kaksi ansioitunutta jäsenyhdistystä: Kieringin kyläseura Sodankylästä ja Simonkylän maa- ja kotitalousseura Simosta.

Sadonkorjuujuhla kiitosjumalanpalveluksineen järjestettiin Sinetässä, Rovaniemellä yhteistyössä MTK:n, seurakunnan ja 4H-yhdistyksen kanssa. Juhlan käytännön järjestelyt hoidettiin kahden jäsenyhdistyksen, Songan ja Lehtojärven maa- ja kotitalousseurojen, toimesta.

Maa- ja kotitalousnaiset ovat olleet mukana Naisten Valmiusliiton Lapin alueneuvottelukunnan, Lappilaiset Kylät ry:n ja Maakunnallisen järjestöneuvottelukunnan toiminnassa.

Tapahtumat

- 20.4. Lapin maa- ja kotitalousnaisten edustajakokous, Rovaniemi
- 20.4. Järjestöväen virkistyspäivä, Rovaniemi
- 18.5. Mennään metsään –tapahtuma, Keminmaa

- 19.5. Kevätkirppu –tapahtuma, Hirvas, Rovaniemi
- 27.5. Riukujenhakutalkoot, Simonkylä, Simo
- 30.5. Kyläkävely, Nivankylä, Rovaniemi
- 4.6. Kyläkävely, Pasmajärvi, Kolari
- 12.–13.6. Maisemanhoitotalkoot, Keminmaa
- 14.–15.6. Maisemanhoitotalkoot, Simonkylä, Simo
- 29.6. Raivaustalkoot, Pasmajärvi, Kolari
- 3.8. Kyläkävely, Lohiranta, Posio
- 15.8. Kyläkävely, Pulju, Kittilä
- 16.8. Kyläkävely, Pessalompolo, Ylitornio
- 22.–23.8. Rovaniemen kotiseutumuseon ja Metsämuseon talkoot ja teemapäivät
- 24.–25.8. Maaseudulta käsin –messut, Tervola
- 28.8. Koululaisten kalapäivä, Rovaniemi
- 3.9. Kyläkävely, Kelujärvi, Sodankylä
- 4.9. Kyläkävely, Aska, Sodankylä
- 6.9. Lähiuokapäivä, Levi, Kittilä
- 7.9. Sadonkorjuumarkkinat, Rovaniemi
- 18.9. Lähiuokapäivä, Äkäslompolo, Kolari
- 19.9. Lähiuokapäivä, Luosto, Sodankylä
- 20.9. Lähiuokapäivä, Saariselkä, Inari
- 22.9. Sadonkorjuu-juhla, Sinettä, Rovaniemi
- 23.–27.9. 8. luokkalaisten metsäviikko, Rovaniemi
- 23.–27.9. Benchmarking-matka Italia, Slow food and agritourism

Hankkeet

Omia hankkeita piirikeskuksella ei toimintavuonna ollut.

Piirikeskuksen toimihenkilö ollut mukana toteutuksessa

- Maisemat Ruotuun -hanke, Lapin Ely-keskus
- Elämää Sompion kylään -hanke, Sodankylän kunta
- Lappi Luo -hanke, MTT Lappi
- Hyvinvointimatkailun ja sen osaamisen edistäminen eurooppalaisena yhteistyönä -hanke, Matkailun tutkimus- ja koulutusinstituutti (MTI) / RAMK
- ProYritys, ProAgria Lappi

LÄNSI-SUOMEN MAA- JA KOTITALOUSNAISTEN PIIRIKESKUS

Piirihallitus

Puheenjohtaja yrittäjä Maija Willman, Rauma
 Varapuheenjohtaja kokki Anu Hakala, Huittinen

Jäsen	ruokapalveluohjaaja Mari Portaala, Marttila
Jäsen	emäntä Jaana Pere, Nakkila
Jäsen	emäntä Johanna Suokivi, Rusko
Jäsen	maatalousyrittäjä Sirpa Pietilä, Loimaa (Alastaro)
Jäsen	opinto-ohjaaja Kaisa Kallio, Pori (Noormarkku)
Sihteeri	toiminnanjohtaja Mia Puotunen, Naantali

Vuosi 2013 oli Länsi-Suomen maa- ja kotitalousnaisten ensimmäinen vuosi uutena ja maantieteellisesti kattavampana organisaationa. Toimintatapojen ja jäsenasioiden yhdenmukaistaminen sekä toimialueen laajeneminen työllistivät tavanomaista enemmän. Tästä huolimatta olimme laaja-alaisesti ja näkyvästi mukana alueen maaseudun neuvontatehtävissä ja kehittämisessä sekä paikallisyhdistysten tukena. Panostimme myös tiedotukseen, mikä näkyi lukuisina osumina tiedotusvälineissä televisiota myöten.

Valtakunnallinen Näe hyvä lähellä -teema tarjosi mahdollisuuksia tärkeän asian eteenpäinviemiseksi. Kotitalousneuvonnassa järjestettiin monipuolisesti ruokakursseja arkiruuista ruokalahjoihin. Valtakunnallisten neuvontakampanjoiden toteutus onnistui hyvin, ja tiedotusvälineet olivat kiinnostuneita tapahtumistamme. Maisema- ja pihasuunnittelua ja neuvontaa tehtiin sekä hanketoiminnan että laskutustöiden kautta. Maa- ja kotitalousnaisten yritysneuvonta painottui Satakunnan alueelle. Maaseutumatkailutoiminnan kehittämistä tehtiin hanketoiminnan kautta Varsinais-Suomen puolella. Myös uusi Agronaisten avaintaidot koulutus aloitettiin. Järjestöpuolella toteutimme perinteisiä tapahtumia, mutta loimme myös uutta toimintaa. Kahdella uudella hankkeella pystyimme jatkamaan työtä matkailun kehittämiseksi sekä paikallisen yhdistystoiminnan ja maaseudun naisten osaamisen kehittämiseksi. Yhteistoimintaa vahvistettiin toimimalla asiantuntijajäsenenä kymmenessä eri työryhmässä/hallituksessa/ohjausryhmässä.

Hyvä ruoka lähelläsi

Omassa kurssitoiminnassamme olemme hyödyntäneet oman alueen tuotteita mahdollisimman monipuolisesti. Ruokakursseja järjestettiin 18 kpl. Valtakunnallisista elintarvikemarkkinajoista toteutettiin seuraavia: Netti ohoi, Veikeä vilja - kiva kuitu, Hevi-etsivä, Viljan tie, Biojäte paastolle, Porkkanalla painat pidempään, Älä ruoki hukkaa ja Näe hyvä lähelläsi. Näitä tilaisuuksia oli yhteensä 48 ja niillä tavoitettiin yli 8200 lasta ja aikuista. Asiantuntijamme ovat jakaneet eri tilaisuuksissa ravitsemustietoutta ja olimme viitenä päivänä mukana elintarvikeliikkeiden lähiruokapäivissä. Aikaisempien vuosien tapaan jatkoimme yhteistyötä Satamaidon meijerin kanssa tuote-esittelyiden osalta, jotka osuivat usein lähiruokapäiviin. Lisäksi teimme Sata-Öljy Oy:n kanssa yhteistyötä samoissa lähiruokapäivissä.

Asiantuntijayhteistyötä tehtiin alueen muiden ruoka-alan toimijoiden, kuten Pyhäjärvi-instituutin ja Satafoodin sekä Turun yliopiston täydennyskoulutuskeskuksen ja Lounafoodin kanssa. Kampanjoiden kautta tutuiksi tulleita teemoja hyödynnettiin mm. Porissa Ponikuninkuusraveissa, Maailman ympäristöpäivässä ja ympäristötoimen kirjastonäyttelyssä sekä Tuorsniemen koulun suvaitsevaisuus ja kansainvälisyys työpajassa. Esimerkiksi Ponikuninkuusravien maaseutunäyttelyn yhteydessä meillä oli Smoothiebaari ja jaoimme maistatuksia sekä marja- ja maitoneuvontaa yli 500 henkilölle. Valtakunnallisella hävikkiviikolla teimme yhteistyötä kuluttajayhdistyksen kanssa Raumalla ja Porissa (900 osallistujaa). Ruokahävikki asiaa esittelimme myös Turun ruoka- ja viinimessuilla sekä Turun messuilla.

Tunne oma lähimaisemasi

Vuonna 2013 Varsinais-Suomen puolella oli kaksi kylämaisemahanketta, jotka täyttivät työvuoden. Kylämaisema kuntoon -hankkeen viimeisenä vuotena laadittiin maisemanhoitoraportteja kylille ja Matka kylämaisemaan -hankkeessa pidettiin kyläkävelyitä sekä maisemanhoitotalkoita. Kylämaisema kuntoon -hankkeelle palkattiin marras-joulukuussa harjoittelija, joka laati yhdessä maisemasuunnittelijan kanssa raportit. Turun kaupungin avointen niittyalueiden inventointia jatkettiin yhteistyössä Suomen Talousseuran kanssa. Niittyinventoinnin lisäksi laadittiin kahdelle Turun kaupungin puistoalueelle hoitosuunnitelma. Lisäksi tehtiin puistosuunnitelma Oripään kunnalle ja yksityispihan pihasuunnitelma. Retkiä järjestettiin neljä, perinteinen puutarhailta sekä puutarharetki Tuija Rytsälän kanssa ja hankkeiden retkillä suunnattiin Ulvilaan sekä Hankoon ja Tammisaareen.

Vuonna 2013 Satakunnan rannikkoseudulla jatkui maa- ja kotitalousnaisten VeturiVihreä-luonnonhoitohanke. Hankeen kautta saatiin viiden kunnan alueella olevia vanhoja laidunalueita hoidon piiriin ja välitettiin tietoa luonnon monimuotoisuudesta ja ympäristötuen mahdollisuuksista. Lisäksi järjestettiin

useita kyläkävelyitä. ProAgrian Satakunta-Pirkanmaa tilusjärjestely -hankkeen kautta tehtiin tilakohtaista maisemaneuvontaa. Pihasuunnitelmia kiinteistöyhtiöille tehtiin erityisesti Satakunnassa ja mittavana suunnitteluprojektina aloitettiin Jämijärven matkailualueen maisemasuunnittelu.

Monimuotoinen maaseutuuyrittäjyys lähellä ihmistä

Asiantuntijapalveluna panostettiin maaseutumatkailun markkinointiin ja maaseutuuyritysten kehittämiseen panostettiin ProAgria Satakunnan MASVA -hankkeen ja Maaseudun matkailuelinkeinon kehittäminen Varsinais-Suomessa -hankkeen sekä jatkohankeen (Maaseudun matkailuelinkeinon kehittämiskärjet Varsinais-Suomessa) kautta. Kehittämistä tehtiin useiden teemapäivien avulla. Maa- ja kotitalousnaisten yritysneuvonnan asiantuntijat olivat edelleen mukana laajassa lähiruokaan liittyvässä yhteistyöhankkeessa Sikses parasta – aitoja makuja maakunnasta. Satakunnan Maakuntien Parhaat yritysryhmähankkeen (SaMaPa) yrityksille jaettiin tietoa tuotekehitykseen, laatuun, markkinointiin ja yrittäjyyteen liittyvissä asioissa. Yhtenä kohderyhmänä olivat pitopalveluyrittäjät ja lisäksi kurssitettiin tulevia ammattilaisia sienien ja muiden luonnontuotteiden käytössä. Agronaisten avaintaidot koulutukseen liittyviä koulutuspäiviä järjestettiin 8 kpl. Opintomatkat suuntautuivat mm. Elma-messuille Helsinkiin ja Etelä-Pohjanmaalle.

Järjestö lähellä

Toimialueellamme on paikallisyhdistyksiä 130, ja henkilöjäseniä jäsenyhdistyksissä 6779. Yhdistys- ja jäsenmäärä on pysynyt vuosia lähes vakiona. Satakunnan yhdistyksistä lähes kaikki ovat rekisteröityneitä ja ne päättävät itsenäisesti toiminnastaan. Varsinais-Suomessa suurin osa jäsenyhdistyksistä toimii edelleen maamiesseurojen alaisina naisjaostoina, vaikkakin hyvin itsenäisesti. Muutamien yhdistysten toiminnassa on selvästi nähtävillä positiivista jäsenkehitystä ja uutta aktivoitumista ja myös nuoria jäseniä on saatu mukaan. Piirikeskus piti yhteyttä yhdistyksiin jäsentiedotteiden (8 kpl) lisäksi sähköpostin, nettisivujen sekä omien Facebook – sivujen kautta. Tärkeitä yhteydenpitotapoja olivat myös kurssit sekä jäsenistölle suunnatut tapahtumat, joita oli 7 kpl. Lisäksi henkilökunta vieraili ja luennoi resurssien mukaan yhdistysten tapahtumissa ja virallisissa kokouksissa. Turun ruoka- ja viinimessuilla pidimme paikallisen järjestöväen avulla piparikoristelupajaa lapsille ja nuorille. Samoin järjestöväkeä oli auttamassa SM-kyntöjen ruoka- ja kahvipalvelun toteuttamisessa.

Tapahtumat

- 5.2. Ruoka -teemapäivä, Loimaa
- 7.2. Venäjä – teemapäivä,
- 11.–12.2. Sukellus Satakuntaan -opintomatka
- 6.3. Hyvinvointipäivä, Niinisalo
- 11.3. Majoitus – teemapäivä,
- 18.–20.3. Matkailun opintomatka, Keski-Suomi
- 19.–20.3. Järjestöväen opintoristeily, Viking Grace
- 21.3. Hengellinen päivä, Noormarkku
- 17.–20.4. Jääkiekon SM-loppuotteluiden ruokapalvelu, Porin Raviradan tv-katsomo
- 10.5.–11.9. Kyläkävelyt (11 kpl)
- 25.5. Laidunkauden avaus Langourassa, Satakunta
- 6.-7.6. Kulttuurimaisemaretki; Hanko, Mustio ja Tammisaari
- 28.6. Kulttuurimaisemaretki; Jalomäen umpipiha ja Reineperin ruukki, Ulvila
- 17.4. Kotilehden asiamiespäivä, Huittinen
- 8.-9.6. Masiinamessut, Honkajoki
- 28.5. Puutarhailta, Nousiainen
- 17.7. Puutarharetki Satakuntaan
- 17.–18.8. Ponikuninkuusravien maaseutunäyttely, Pori (ravitsemusneuvontaa+smoothiebaari)

19.–23.8.	Turun messut
23.–24.8.	Herkkujen Suomi, Helsinki (esittely)
29.8.	Elokuun ehtoo / sadonkorjuutapahtuma, Somero
11.–16.9.	Ruskaretki (yhdessä Etelä-Savon kanssa), Ruotsin lappi
17.9.	Aktiviteetti – teemapäivä, Kemiönsaari
24.9.	Nauti ruskan lumosta – opinto- ja hyvinvointiretki, Lauhavuoren kansallispuisto
27.–28.9.	SM-kynnöt, Loimaa (ruokapalveluvastuu)
4.-6.10.	Ruoka- ja viinimessut, Turku (ruokahävikkitietoa ja piparipaja lapsille ja nuorille)
22.–23.10.	Opinto- ja esittelymatka Elma-messuille, Helsinki
16.11.	Järjestöväen juhlatmatka (käsityömessut, juhla, ruokailu, teatteri), Tampere

Hankkeet

Piirikeskus vastuullisena toteuttajana

- Kylämaisema kuntoon (Varsinais-Suomen jokivarsikumppanit ry, Leader)
- Matka kylämaisemaan (Varsin Hyvä ry, Leader)
- Maaseudun matkailuelinkeinojen kehittämiskärjet Varsinais-Suomessa (Ely)
- Maaseudun matkailuelinkeinon kehittäminen Varsinais-Suomessa (Ely)
- Vaikuttavat Naiset (Ykkösakseli ry, Leader)
- Veturi vihreä- tiedonvälityshanke (Leader)

Piirikeskus mukana toteutuksessa

- SaMaPa - Satakunnan Maakuntien parhaat -yritysryhmähanke (PA, Ely)
- YritysMASVA -neuvontahanke (PA, Ely)
- Siksees parasta - aitoja makuja Satakunnasta (Pyhäjärvi-instituutti, Ely)
- Sataideaa (PA, Ely)
- Tilusjärjestely-, maisemanhoito- ja vesiensuojeluhanke (PA, Ely)

OULUN MAA- JA KOTITALOUSNAISTEN PIIRIKESKUS

Hallitus

Puheenjohtaja	emäntä Helena Pitkälä, Haapavesi
Varapuheenjohtaja	taluspäällikkö Eeva-Kaisa Karhu, Utajärvi
Jäsen	emäntä Anita Junntila, Tyrnävä
Jäsen	emäntä Ulla Käkilehto, Kuusamo
Jäsen	emäntä Armi Nikola, Siikajoki
Jäsen	emäntä Auli Vuolteenaho, Haapajärvi
Jäsen, sihteeritoiminnanjohtaja	Maija-Liisa Tausta-Ojala, Oulu

Oulun Maa- ja kotitalousnaisten piirikeskuksen neuvontatyössä on tavoitteena maaseudun naisten, perheiden ja ihmisten hyvinvoinnin edistäminen, yritystoiminnan vahvistaminen, kotitaloudellisen ja kuluttaja neuvonnan antaminen sekä laaja-alaisen ympäristön- ja maisemanhoidollisen neuvonnan toteuttaminen yhteistyössä sidosryhmien ja alueella toimivien muiden hankkeiden kanssa. Vuosi 2013 on ollut kaikilla neuvontamme osa-alueilla erittäin aktiivista käytännön neuvonta- ja vaikuttamistyötä.

Hanketyö on ollut monipuolista ja aktiivista. Tärkeimpiä esillä olleita teemoja ovat olleet ruoka ja elintarvikkeet, ympäristö ja yrittäjyys erityisesti ruoka-, matkailu-, hyvinvointi ja käsityöyrittäjyys. Jokaisella neuvonnan avaintulosalueella on tehty sekä jäsen- ja asiakasneuvontatyötä että verkosto- ja sidosryhmäyhteistyötä. Vuosi 2013 oli Maa- ja kotitalousnaisten järjestön 80 –vuotisjuhluvuosi ja Oulun piirikeskus vietti omaa juhlaansa 30.11.2013 Utajärvellä. Tasan 80 vuotta sitten 43 maaseudun naista eri puolilta Oulun lääniä oli kokoontunut Ouluun Maatalousnaisten perustavaan kokoukseen. Piirikeskuksen hallitus on kokoontunut vuoden aikana 5 kertaa.

Hyvä ruoka lähelläsi

Maa- ja kotitalousnaisten teema-elintarvikkeena oli vuonna 2013 vilja – Viljasta virtaa. Teeman toteuttamiseen osallistuttiin luentojen, tiedottamisen, kurssien ja näyttelyjen avulla. Viljan monipuoliseen käyttöön liittyviä ruokakursseja järjestettiin läpi vuoden. Vilja -teeman toteuttamiseen osallistuivat aktiivisesti sekä maa- ja kotitalousnaisten yhdistykset että piirikeskuksen toimihenkilöt. Jokaiseen Maaviesti -lehteen on laadittu vilja -teemaan sopiva ruokajuttu.

Ruuanvalmistuskursseja pidettiin mm. seuraavista aiheista: Hiihtovaelluksen eväät, Kasviksista elinvoimaa, Viljasta virtaa, Ruisleipä, Kahvipöydän hurmaavat herkut, Sienet suuhun ja säilöön, Salaatit ja yrtit, Makeiset, Voileipäkakut, Täytekakut ja Uusia makuja joulupöytään. Kurssitoimintaa on toteutettu yhteistyössä OK-opintokeskuksen kanssa. Puhelinneuvontaa on annettu koskien mm. reseptiikkaa, säilöntää, pakkaus- ja päiväysmerkintöjä sekä muuta ruuan käsittelyä ja jalostusta.

Vuoden aikana toteutettiin Veikeä vilja – kiva kuitu -tilaisuuksia lasten päiväkerhoissa, Viljan tie - ja Biojäte paastolle – ja Kasvisaarten arvoitus -tilaisuuksia alakouluissa, Näe hyvä lähelläsi – lähiruokapäiviä kauppakeskuksissa/ammattikorkeakoulussa/Lasten maatalousnäyttelyssä. Porkkanalla painat pidempään -tilaisuuksia ammatti- ja ammattikorkeakoulujen nuorille miehille. Syksyllä järjestettiin lapsille luontoretki ja Biojäte paastolle -kuluttajatapahtuma sekä useita koulutapahtumia. Kotitalousneuvonnan esitelmiä on pidetty ravitsemuksen perusteista.

Kotitalousneuvoja Helena Lahdenperä on kuulunut maa- ja kotitalousnaisten valtakunnalliseen nettineuvojaverkostoon.

Tunne oma lähimaisemasi

Vuoden 2013 aikana olivat maiseman- ja luonnonhoidon tilaisuuksissa esillä monet eri maaseudun elinvoimaisuutta lisäävät ja maaseudun asukkaita koskettavat teemat: maaseutu ympäristön hoito, vesiensuojelu, kulttuurihistoriallisten arvojen vaaliminen, umpeenkasvun ehkäisy ja perinnemaisemien hoito. Maa- ja kotitalousnaisten toiminnassa painottui käytännönläheinen neuvonta ja vuoden aikana mietittiin maaseudun asukkaita ja maaseutu ympäristöä koskevia erityiskysymyksiä liittyen esim. viljelijöiden ja yhdistyksien rahoitusmahdollisuuksiin maiseman- ja luonnonhoidossa, tilusjärjestelyihin ja maisemalaiduntamiseen. Maisemalaiduntamisen pääkohderyhmänä olivat vuoden 2013 osalta lampurit ja teemana mm. laidunpankkipalvelu. Yksi esille nostettu teema oli lammas hoitaa ihmistä ja maisemaa, kun suunniteltiin hoivakodin ympäristöä. Tiedotettiin maatalouden ympäristötuen maiseman- ja luonnonhoidon erityistukien hausta koskien yhdistyksiä, samoin tiedotettiin ei-tuotannollisista investointituista. Laadittiin erityistuki- ja ei-tuotannollisen investointituen suunnitelmia ja sovittiin laidunnuskäytännöistä. Suunniteltavina kohteina olivat maatalouden monivaikutteiset kosteikot, perinnemaisema-kohteet sekä muut maiseman- ja luonnonhoidon kohteet ja tuen hakijana oli suurimmassa osassa kohteista yhdistys.

Rahoitettavia maiseman- ja luonnonhoidon kohteita opeteltiin tunnistamaan maasto-tapahtumissa ja muissa isoissa kesätapahtumissa. Näissä tilaisuuksissa oli mahdollisuus tutustua mm. monivaikutteisiin kosteikkoihin, jokikunnostuskohteisiin, vesiuomien muotoiluun ja erilaisiin laidunnettaviin luonnonlaitumiin. Maatilojen pihapiireihin kiinnitettiin huomiota ja annettiin vinkkejä kestäviin kasvivalintoihin. Maatalousmaankäytön uusiin mahdollisuuksiin ja tilusjärjestelyihin heräteltiin viljelijöitä ja asukkaita yhteistyössä Maanmittauslaitoksen kanssa. Tilusjärjestelyteema oli esillä syksyllä Maaseudun Tulevaisuudessa. Tavoitteena on huomioida maankäytössä myös vesienhoidon vaatimat tilavaraukset ja tiedottaa siitä. Ympäristönhoitoa edistävän www.laidunpankki.fi – sivustoon liittyen tehtiin osana opinnäytetyötä kysely, joka aktivoi laiduneläinten omistajia tutustumaan sivustoon ja jättämään sinne oman ilmoituksen.

Tulevan ohjelmakauden uudet rahoitusmahdollisuudet nousivat esiin vuoden aikana ja ohjelmatyöhön osallistuttiin aktiivisesti. Manner-Suomen maaseudun kehittämishjelmaluonnoksiin annettiin lausuntoja liittyen mm. maiseman- ja luonnonhoitoon, ympäristöasioihin, koulutukseen ja neuvontaan sekä

ympäristökorvaukseen ja luonnonmukaiseen tuotantoon. Perunanviljelyalueen eroosion torjuntaan esitettiin myös uusia rahoitusmuotoja. Annetut lausunnot tehtiin yhteistyössä Pohjois-Pohjanmaan ELY:n kanssa ja ne löytyvät YmpäristöAgro -hankkeen uudistetuilta nettisivuilta, johon päivitetään tietoa mm. maiseman- ja luonnonhoidosta ja tulevasta ohjelmakaudesta.

Erilaisia laaja-alaisia suunnitelmia tai raportteja valmistui kaikkiaan 15 kpl, näistä esimerkkeinä maatalousmaankäytön uudet mahdollisuudet –tiedotusosion toteutussuunnitelma, tuki-infojen materiaalikirjanen, laidunpankkiin liittyvä informatiivinen selvitys Pohjois-Pohjanmaan alueella, maatalon energiasivusto www.ymparistoagro.fi –sivustolle ja ympäristökorvausjärjestelmän MOMA-alatyöryhmään laadittu selvitys erityistukien hoidon kustannuksista.

Omana hankkeena oli YmpäristöAgro II- hanke joka sisältää viisi erillistä laajaa osiota: maatalouden ympäristöasiat, luonnonmukainen tuotanto, lähiruoka, maatalousmaan käytön uudet näkökulmat ja eläinten hyvinvointi. Tavoitteena on välittää tietoa uusista ja olemassa olevista maaseudun ympäristönhoidon rahoitusmuodoista sekä valmistautua maatalouspolitiikan muutokseen, cap:n viherryttämiseen ja tulevaan ohjelmakautteen. Osallistuimme myös ProAgria Oulun hallinnoimaan haja-asutuksen jätevesineuvonnan jatkohankkeeseen Jätevesihanke 2013.

VYYHTI –hankkeen (Vesistöt ja Ympäristö Yhdessä Hyvään Tilaan) alueellinen toiminta käynnistyi Oulujoen eteläpuolisilla alueilla. Yhteistyötä tehdään VYYHTI-hankkeessa Pohjois-, Keski- ja Etelä-Pohjanmaan kanssa. VYYHTI-hankkeessa laadittiin myös maiseman- ja luonnonhoitoon liittyvien tukien mallisuunnitelmia.

Mukana toteutuksessa tai työryhmissä oltiin Siikajoen maatalousalueiden monivaikutteisten kosteikkojen suunnittelussa ja arvokkaiden maisema-alueiden inventointiin liittyviä teemoja käsiteltiin Pohjois-Pohjanmaan maisematoimikunnassa. Yhteistyötä tehtiin useiden organisaatioiden kanssa: Maanmittauslaitos (maatalousmaankäytön uudet mahdollisuudet), MTK Pohjois-Suomi, Oulun Riistanhoitopiiri (riistan ja luonnon elinympäristöjen hoito), Metsäkeskus Pohjois-Pohjanmaa (metsäluonnonhoito), Pohjois-Pohjanmaan ELY keskus - maaseutu ja ympäristö (ympäristötuet, perinnemaisemat ja vesiensuojelu), Pohjois-Pohjanmaan liitto (kulttuuriympäristön ja maiseman hoito, aluerakenne ja maaseutualueet), Oulun kaupunki, Metsähallitus, PSK ja SYKEY.

Monimuotoinen maaseutuyrittäjyys lähellä ihmistä

Maaseudun pienyrittäjyyttä tukevaa neuvontaa on toteutettu ohjaamalla aloittavia yrittäjiä, opastamalla tuotekehityksessä ja hinnoittelussa, ohjaamalla liiketoimintasuunnitelmia, tekemällä laskelmia sekä antamalla muuta yrittäjä/yrityskohtaista neuvontaa niin puhelimitse kuin yrityskohtaisin käynnein.

Omavalvontaan ja hygieniaan liittyvä koulutus ja neuvonta ovat tärkeitä ruokapalvelu- ja elin-tarvikeyrityksille suunnattuja yritysneuvonnan palveluja. Neuvontatyö on suunnattu erityisesti maaseudulla toimiville ruoka- ja majoituspalveluja tarjoaville yrityksille sekä muille elintarvikkeita käsitteleville yrityksille. Omavalvontasuunnitelmien laadinnassa ja päivityksessä on ohjattu yrittäjiä.

Elintarvikeyrittäjien alueellista verkostoitumista on edistetty osallistumalla Ruoka-Suomen teema-ryhmän toimintaan sekä toimimalla maakunnallisena toimijana Aitoja makuja -hankkeessa. Aitoja makuja -nettportaalia on esitelty ja tehty tunnetuksi yrittäjille ja kuluttajille järjestämässämme koulutuksissa ja tapahtumissa sekä osallistumalla erilaisiin tilaisuuksiin Pohjois-Pohjanmaalla. Vuoden 2013 aikana on tiedotettu sivustosta erityisesti tilamyyntiä harjoittaville alkutuottajille. Aitoja makuja -hanketta on toteutettu osana YmpäristöAgro II -hankkeen lähiruokaosiota. YmpäristöAgro II -hankkeen lähiruokaosion vuoden 2013 isona teemana on ollut erityisesti lainsäädännön muutoksista tiedottaminen tilamyynille, elintarvikkeita jatkojalostaville ja yleensä elintarvikealan toimijoille. Aiheesta on järjestetty useita lähiruoka-infotilaisuuksia yhteistyössä Pohjois-Suomen aluehallintoviraston ja paikallisten elintarvikevalvojien sekä muiden alueen hanketoimijoiden kanssa, yrittäjille on tiedotettu valtakunnallisista tapahtumista ja koulutuksista. Yrittäjäpalautteen mukaan he pitivät valtakunnallisen tiedon saantia tärkeänä. YmpäristöAgro II-hankkeen lähiruokaosio oli muiden pohjois-pohjalaisten lähiruokahankkeiden kanssa esittelemässä hankkeen toimintaa ja alueen elintarvikealan toimijoita Herkkujen Suomi -tapahtumassa Helsingissä.

Vuonna 2013 YmpäristöAgro II-hankkeen lähiruokaosiolle alettiin laatia opinnäytetyötä Hämeen Ammattikorkeakoulussa opiskelevan Kaisa Myllykankaan toimesta. Opinnäytetyö ”Kumppanuusmaatalous lähellä tuotetun ruoan jakelukanava – Kansainvälisen tiedon tuominen Suomeen.” valmistuu vuonna 2014. Kumppanuusmaatalouden toteuttamiseen on useita erilaisia menetelmiä, pääperiaatteena kuluttajat sekä viljelijä jakavat maanviljelyn riskit ja tuotot. Kumppanuusmaataloutta on harjoitettu maailmalla jo 1970-luvulta lähtien ja malli on saapunut Suomeen 2010-luvun alussa. Opinnäytetyössä kerrotaan kansainvälistä tietoa aiheesta ja tutkitaan, voidaanko Suomen olosuhteisiin soveltaa kansainvälistä tietoa.

Kämmenviesti-yritysryhmähankkeessa mukana olevat käsityöryttäjät kehittivät vuoden 2013 aikana omaa toimintaansa ja tuotteitaan, hankkivat tietoa ja kokemuksia osallistumalla opintomatkaille ja messuille ulkomaille sekä esittelivät tuotteitaan erilaisissa messu- ja muissa myyntitapahtumissa Suomessa. Lisäksi ryttäjillä oli kaksi yhteisnäyttelyä toinen Kuhmossa ja toinen Raahessa. Kaksi ryhmän jäsentä osallistui huovuttajille suunnattuun opintomatkkaan Italiaan ja yksi kokeili siipiään kansainvälisillä taide- ja designmessuilla EUNIQUE-messuilla Saksassa. Hankkeen toiminta-aika jatkuu vuoden 2014 loppuun.

MTT:n kanssa toteutetaan Peruna paremmaksi –hanketta, jonka tavoitteena on perunaketjun kehittäminen viljelystä ruoantuotantoon ja -valmistamiseen asti. Vuoden aikana tehtiin perunaseurantoja ammattikeittiöillä, joissa arvioitiin perunan käyttäytymistä kypsennyksessä, verrattiin eri kypsennystapoja, tiedusteltiin keittiöhenkilöstön ja asiakkaiden kokemuksia perunan laadusta. Tavoitteena on saada perunan käsittelyyn omavalvontaohjeistus keittiöille. Perunaseurantojen lisäksi on järjestetty tapaamisia, informaatio- ja keskustelutilaisuuksia viljelijöille, jalostajille ja ammattikeittiöiden henkilöstölle. Tilaisuudet järjestettiin Kannuksessa ja Siikajoella perunaa jatkojalostavissa yrityksissä. Lisäksi Utajärvellä järjestettiin tilaisuus, jossa oli mukana perunaa ja kasviksia jalostava yritys sekä lähikuntien ammattikeittiöhenkilöstöä. Muhoksella järjestettiin elokuussa Perunapäivä, jossa ensin tutustuttiin pellon pientareella erilaisiin perunalajikekasvustoihin ja sen jälkeen Potut tutuiksi -maistaisissa maisteltiin ja arvioitiin yhdeksää eri perunalajiketta. Maistatus koettiin kiinnostavana ja isot makuerot yllättivät. Maistatuksen jälkeen pidettiin Perunaporinat, jonka aiheena olivat koko perunaketjun eri käsittelyvaiheiden vaikutukset annosperunan laatuun. Päivän loppuksi oli vuorossa Perunapidot, joissa oli tarjolla perunaa eri muodoissa alkuruoista pääruokiin ja jälkiruokiin asti.

Masva-hankkeen avulla on voitu auttaa maaseutumaisilla alueilla yritystoimintaa suunnittelevia yritysideoita arvioinnissa ja ohjata eteenpäin esimerkiksi maaseutuyritysten tukien hakemisessa. Myönteinen lähiruokakeskustelu ja ilmapiiri on virittänyt monella maatilalla ajatuksen omien tuotteiden suoramyyntistä. Uusia yrityksiä on aloittanut vuoden aikana toimintansa tai aloittanut investoinnit. Uusi yritystoiminta nostaa innostusta ja luo usein mahdollisuuksia muillekin kuten alkanut teurastamatoiminta on luonut edellytyksiä parantaa alkutuotannon kannattavuutta tilamyynnillä.

Bothnia á la carte -hankeosiossa tavoitteena on Pohjois-Pohjanmaan matkailualan, käsityö-, elintarvikealan ja muiden maaseudun yritysten yhteistyön lisääminen sekä palvelujen ja toimintojen kehittäminen hankkeen aikana luotavan yhteistyöverkoston avulla. Oulussa ja Kuusamossa kokoontuneet ruokamatkailun kehittämisestä kiinnostuneet yritykset saivat alkuvuonna 2013 järjestetyissä yhteisissä pienryhmien neuvontatilaisuuksissa asiantuntija-apua sekä vertaistoihimijavinkkejä oman yrityksensä sekä tuotteiden ja palveluiden kehittämiseen. Hankkeessa toteutettiin yhteistyössä eri hankkeiden, kehittäjäorganisaatioiden, oppilaitosten, ryttäjien sekä muiden toimijoiden kanssa Oulussa 4.-6.9.2013 kansainvälinen Pohjoiset arktiset maut – Northern Arctic Flavours -seminaari ja ruokamatkailutapahtuma. Seminaarin ohjelmassa oli hankkeen pienryhmätyöhön osallistuneiden yritysten tuotteita ja palveluita tarjolla, seminaarin yhteydessä järjestettiin työpajat ruokapiiritoiminnasta ja ruoanlaiton teosta sekä opintoretkeä.

HYPYT -hyvinvointipalveluyrittäjyys toimivaksi -hankkeen tavoitteena on kehittää ja tukea hyvinvointipalvelualan yrittäjyyttä ja sen edellytyksiä. Hanke on kohdistanut toimenpiteet yritysten liiketoiminnan tehostamiseen, yritysten keskinäiseen ja palveluiden tuottajien sekä ostajien väliseen yhteistyön lisäämiseen. Hanke on järjestänyt useita infotilaisuuksia, työpajoja ja seminaareja, teemalla: Innostu itsestäsi ja osaamisestasi, Yritystoiminnan tuet, Perhehoito-hoivaa ja huolenpitoa ikäihmisille, Sähköinen markkinoinnin seminaari ja - työpajoja, Osuuskuntayrittäjyys, Osaavan yrittäjän taloussuunnitelma, Kyselytutkimus luontaishoitoalan toimijoille, Eettisyys luontaishoitajan näkökulma, yhdistyksen perustaminen luontaishoitajille ja opintomatka Itävalta - Saksan Baijerin alueelle.

Pohjoismainen yhteistyö on päässyt alkuun Interreg Ruokaa mereltä merelle –hankkeen avulla. Hanketyötä on tehty ruotsalaisen sisärjestön Hushållningsällskapet Nordin sekä norjalaisen Bioforsk organisaation kanssa. Hankkeessa on mukana pieniä elintarvikeyrityksiä vaihtamassa kokemuksia ja etsimässä kumppaneita. Lokakuussa järjestettiin ruotsalaisille ja norjalaisille alueemme marja- ja lähiruokayrittäjien yrityksiin suuntautunut opintomatka. Loppuvuodesta suunniteltiin opintomatkaa Pohjois-Ruotsiin.

Oulun Maa- ja kotitalousnaiset olivat mukana kehittämässä maaseutuyrittäjyyttä Pohjois-Pohjanmaan ja Kainuun yhteisellä innovaatioleirillä elokuussa 2013. Muita yhteistyötahoja olivat Kainuun Nuotta ry, Oulun yliopisto, ProAgraria Oulu, ProAgraria Kainuu, ProAgraria Keskusten Liitto, Pohjois-Pohjanmaan kylät ry, Oulun 4H-piiri ja Kainuun 4H-piiri. Leirin pääteemana oli maaseudun kehittämismetodien kehittäminen ja ryhmätyöskentely tuotti erilaisia innovaatioita ja uusia yhteistyökuvioita maaseudun kehittämisen edistämiseksi.

Järjestö lähellä

Maaseudun naisten osallistuminen järjestölliseen toimintaan on vireää. Yhdistysten toimintaa tuettiin jatkamalla järjestön kehittämishanketta tekemällä yhdistysvierailuja, joissa on perehdytty yhdistysten toiminnan suunnitteluun, verkostoitumiseen ja neuvonnan teemojen toteuttamiseen. Vuoden aikana järjestettiin yhdistyksille järjestötoiminnan koulutusiltoja. Helmikuussa monet yhdistykset järjestivät Naisvoimaa –päivän järjestön esittelyiden ja marjasmoothin kera.

Yhdistyksille on toimitettu materiaalia, käyty kokouksissa sekä ohjattu sääntömuutosten tekemistä.

Yhdistyksiin on pidetty yhteyttä kiertokirjeiden ja sähköpostin avulla. Tiedottamisessa on käytetty internet sivuja, FB-sivuja sekä Maaviesti -lehteä. Netti ohoi – hankkeen koulutusten järjestämiseen on osallistuttu tiedottamalla jäsenistölle sähköisen viestinnän merkityksestä. Maa- ja kotitalousnaisten järjestön 80-juhlavuosi on ollut myös Oulun piirikeskuksen ja monen alueemme yhdistyksen juhlavuosi. Juhlavuoden kunniaksi painatettiin Maa- ja kotitalousnaisten seinäkaleri teemalla Aitojen asioiden puolesta.

Piirikeskus on järjestänyt suosittuja opinto-, kulttuuri- ja virkistysmatkoja. Tammikuussa järjestettiin yhteistyössä MTLH:n kanssa RAY: n tukema Työt takana – elämää edessä -lomaretki Kauhavalle Härmän kuntokeskukseen. Kevään ulkomaan matka suuntautui Espanjan Andalusiaan, jossa mm. vierailimme monilla hedelmä- ja vihannestiloilla ja ihastelimme Alhambran linnaa.

Toukokuussa osallistuimme myös ProAgraria Oulun toimihenkilöiden Tanskan matkan suunnitteluun ja käytännön järjestelyihin ja myöhemmin itse matkalle. Mielenkiintoiset vierailut maaseutu-matkailuyrityksissä, maatiloilla ja Videncentret för Lanbrugissa avarsivat tietämystämme, Tanskan maatalousneuvonnasta, tutkimustyöstä, Tanskan karjataloudesta ja maataloudesta. Syysretkemme kohteena oli Pohjois-Norja, jonka upeat rantamaisemat lumosivat meidät niin bussin ikkunoista kuin Hurtigrutenin kannelta laivamatkallamme Kirkkoniemeltä Vuoreijaan. Syyskuussa teimme opintomatkan Vaasaan ja Poriin. Westenergyn jätteenpolttolaitokseen tutustuminen avasi useimpien silmät suuresta jätemäärästä. Hyvää oloa toi naurujooga-aamu. Loppusyksystä kuntoiltiin ja patikoitiin Kolin kansallispuistossa ja nautittiin maisemakylpylän paljuista ja palveluista. Hiljainen metsäkävely ja kristallikulhojen soitto avasi aistejamme. Marraskuussa lähdimme joukolla Tampereelle osallistumaan Maa- ja kotitalousnaisten keskuksen 80-vuotisjuhlaan. Samalla reissulla tutustuimme Käden taidot -messujen tuotevalikoimiin ja nautimme Tampereen Teatterin Kuin ensimmäistä päivää -esityksestä. Maa- ja kotitalousnaiset ovat mukana Naisten Valmiusliiton Oulun alueneuvottelukunnan toiminnassa sekä Vapepan Maakuntatoimikunnassa.

Tapahtumat

- 20.–25.1. Terveysloma Härmässä
- 2.2. Kosteikkojen monet mahdollisuudet, Liminka
- 5.2. ja 6.2. Bothnia á la carte- tilaisuudet, Kuusamo ja Oulu
- 13.2 Uusien mahdollisuuksien maaseutu – aluetilaisuus
- 25.–27.2 Eläinperäisiä elintarvikkeita koskeva lainsäädäntö – tilaisuus (Liminka, Kuusamo ja Ylivieska)
- 26.2. Järjestötilaisuus, Haapavesi
- 27.2. ja 27.8. Ikäihmisten -perhehoitoinfo, Raahe, li, Oulu, 4 tilaisuutta
- 28.2. Osuuskuntatoiminnan yhteistyömahdollisuudet yrittäjille, Oulu
- 12.3 Elintarvikelainsäädännön infopäivä: luonnontuotteet, yrtit, kasvikset, marjat, hedelmät, hunaja sekä viljat, Oulu
- 15.3. Peruna paremmaksi –tilaisuus ammattikeittiöhenkilöstölle, Utajärvi
- 16.3 Lammasinfopäivä, Pulkmila
- 20.3 Maaseutumaiseman hoito- ja pääsiäiskranssi-ilta, Liminka
- 23.3.–24.4. Pihainfoa ja kylien kehittämistä, Kuusamo, Pudasjärvi, Taivalkoski
- 25.–28.3. Kämmenviesti-yritysryhmän opintomatka, Tallinna
- 28.3.–16.4. Bothnia á la carte- pienryhmätapaamiset, 3 tilaisuutta, Oulu, Kuusamo
- 9.4. ja 29.4. Peruna paremmaksi –tilaisuudet, Kannus, Siikajoki

- 17.–18.4. Järjestötilaisuus, Haapavesi, Kestilä
- 20.–27.4. Kevätretki Andalusiaan
- 4.5 Toiminnan esittely Yppärin koulun kierrätys- ja kirpparipäivässä (hankkeet, lähiruoka, maisema ja ympäristö)
- 14.5 Lammas hoitaa maisemaa ja ihmistä
- 15.5.–24.5. Kämmenviesti -ryhmän kahden jäsenen osallistuminen huovuttajien opintomatkaan, Italia
- 16.5 ja 17.5. Bothnia á la carte- pienryhmätapaamiseksi, 2 kpl, Oulu, Kuusamo
- 18.5 Toiminnan esittely Laitumelle lasku-tapahtumassa, Kempele (Hankkeet, lähiruoka ja ympäristö)
- 22.–25.5. Opintomatka Tanskaan
- 23.–26.5 Toiminnan esittely Erämessuilla, Oulu (hankkeet, ympäristö ja maisema)
- 7.–9.6. Kämmenviesti -ryhmän yhden yrityksen osallistuminen EUNIQUE-messuille kansainvälisille taide ja design –messuille, Karlsruhe, Saksa
- 8.6 Perinneaitaa ja ympäristötietoutta-infotilaisuus, Siikajoki (Myös 3.8 Pudasjärvi ja 7.9 Rantsila)
- 17.6 Elintarvikehankkeiden yhteistyötapaaminen, Oulu
- 29.6 Toiminnan esittely Limingan niittypäivillä (hankkeet & lähiruoka)
- 3.–6.7 YA-Infopiste Seinäjoen Farmari-näyttelyssä
- 8.7 Tavastkengän perinnemaisemainfotilaisuus, Pyhäntä
- 13.7 Infopiste Tavastkengän kyläpäivillä (YA II ja HYPYT-hankkeet), Pyhäntä
- 10.8 Toiminnan esittely Lumijokipäivillä, Lumijoki (hankkeet ja lähiruoka)
- 14.8 YA:n infotilaisuus lehdistölle tilusjärjestelyistä ja vesienhoidosta
- 17.8 Toiminnan esittely Pikkufarmareissa, Oulu (hankkeet, lähiruoka, maisema & ympäristö)
- 18.–22.8. Syysretki Pohjois-Norjaan
- 21.8.–30.10. Sähköinen markkinointi, videointi, kotisivut, 3 kpl, Oulu, Nivala, Ylivieska
- 22.–24.8 YA II lähiruokaosio mukana Pohjois-Pohjanmaan osastolla Herkkujen Suomessa, Helsinki
- 24.8 Toiminnan esittely Perttulin päivillä, Pyhäntä (Hankkeet, lähiruoka ja ympäristö)
- 26.8.–8.10. Askeleet ideasta osuukuntayrittäjäksi, 4 kpl, Oulu
- 27.8. Perunapäivä (seminaari) Koivikossa, Muhos
- 31.8.–1.9. Opintomatka Vaasaan ja Poriin
- 4.–6.9. Pohjoiset arktiset maut – Northern Arctic Flavours – seminaari ja ruokamatkailu- tapahtuma, Oulu
- 7.9 Infopiste Lasten Maatalousnäyttelyssä, Haapajärvi
- 12.-15.9. Opintomatka Itävalta ja Saksa, HYPYT
- 14.9 Toiminnan esittely Ruukin Luomu – ja lähituotemarkkinnoilla (hankkeet, lähiruoka ja ympäristö)
- 21.9 Toiminnan esittely Kyläpäivien torilla, Oulu (hankkeet ja lähiruoka)
- 25.9.–26.11. Osaava yrittäjä työpajat, 4 kpl, Oulu
- 26.09 Järjestö esittely, Kärsämäki
- 4.10. Aitoja makuja –infopiste, Oulu
- 11.–13.10. Virkistysviikonloppu Kolilla
- 12.–13.10 Toiminnan esittely Hailuodon Siikamarkkinnoilla (hankkeet, lähiruoka ja ympäristö)
- 15.–17.10. Mat från hav till hav –tapaaminen ja opintoretki Oulu ja Pohjois-Pohjanmaan alue

- 15.–17.11. Maa- ja kotitalousnaisten järjestön Juhlamatka Tampereelle
- 20.11 Mahdollisuudet vähentää maatalouden vesistökuormitusta Kitkajärvillä, yhteistyötilaisuus, Oulu
- 23.11 Lammasseminaari, Rokua
- 30.11. Juhla edustajakokous ja piirikeskuksen 80 -vuotisjuhla, Utajärvi
- OIVA- ja lähiruokainfotilaisuuksia YA II-hankkeen lähiruokaosion puitteissa 11 kpl

Hankkeet

Oulun piirikeskus vastuullisena toteuttajana

- YmpäristöAgro
- HYPYT -hyvinvointipalveluyrittäjyys toimivaksi –kehittämishanke,
- Bothnia á la carte –hankeosio, emohanke: Elinvoimaa ja menestystä maaseudulle: MASVA-toiminta Pohjois-Pohjanmaa 2012–2014
- Kämmentiesviesti –yritysryhmähanke
- Ruokaa mereltä merelle – Maten från hav til hav

Oulun piirikeskus mukana toteutuksessa

- Haja-asutusalueiden jätevesihanke
- VYYHTI Vesistöt ja Ympäristö Yhdessä Hyvään Tilaan -kehittämishanke
- Peruna paremmaksi, MTT Oulu

POHJOIS-KARJALAN MAA- JA KOTITALOUSNAISTEN PIIRIKESKUS

Johtokunta

Puheenjohtaja	maatalousyrittäjä Sari Rouvinen, Kitee
Jäsen	yrittäjä Marjo Lehtonen-Sormunen, Kontiolahti
Jäsen	maatalousyrittäjä Jaana Timonen, Kitee
Jäsen	maatalouslomittaja Irja Karttunen, Liperi
Jäsen	maatalousyrittäjä Marita Mustonen, Viinijärvi
Jäsen	maatalousyrittäjä Saara Kettunen, Outokumpu
Jäsen	emäntä Aila Kolehmainen, Rääkkylä
Sihteeri	toiminnanjohtaja Johanna Rinnekari

Hyvä ruoka lähelläsi

Pohjois-Karjalan Maa- ja kotitalousnaisten ruokaneuvonta on jalkautunut marketteihin, messuille ja lähiruokatapahtumiin. Tapahtumissa ja kampanjoissa on tehty yhteistyötä koko elintarvikeketjun kanssa pellolta pöytään. Tavoitteena on tehdä tunnetuksi pohjoiskarjalaista paikallis-elintarviketuotantoa, rikasta ruokakulttuuria, elintarvikkeiden merkkejä ja ruoan terveellisyysarvoja. Kohderyhmänä ovat lapset, nuoret, ikääntyvät ja aikuiset. Tapahtumissa on maistatettu, annettu ruoanvalmistusvinkkejä, jaettu tiedotusmateriaalia, reseptejä ja tietoa lähiruokatuotannon ekologisuudesta, aluetaloudellisuudesta. Ateriapalveluja toteutettiin Pohjois-Karjala Senaatintorilla -tapahtumassa Helsingissä, Silva Metsänäyttelyssä Joensuussa, Kukkolan Kevätkiekaus- ja Sadonkorjuutapahtumassa Joensuussa. Kukkolan tilalla Joensuussa Maa- ja kotitalousnaiset koordinoivat Karelia à la carte -juhla- ja kokouspalveluja, opastettuja kierroksia, kursseja ja tapahtumia.

Tunne oma lähimaisemasi

Toiminta keskittyi suurelta osin erilaiseen hanketyöhön. Erityistukisuunnittelua tehtiin vähän, sillä viljelijät eivät pystyneet hakemaan erityistukea uusiin sopimuksiin. Kysyntää tuelle kuitenkin on, sillä vuoden aikana etenkin nuoret viljelijät kysyvät luonnon laiduntamiseen liittyvistä tuista ja toimintatavoista. Liperin kuntaan tehtiin maakunnan ensimmäinen maatilaselvitys osayleiskaavaa varten Leader-hankkeessa. Selvitys oli tiedotusvälineissä hyvin esillä ja sitä esiteltiin myös kuntien kaavoittajille. Lisäksi hankkeessa tehtiin Malli maatilakävelystä -ohjeita tilavierailuun taajamien asukkaille. Tarkoituksena on tuoda nykypäivän maatalouden toimenpiteitä tutuksi kuluttajille. Puhtaat vesistöt ovat yksi koko Suomen tärkeimmistä luonnonvaroista. Pohjois-Karjalan pinta-alasta on vesistöä 18 %. Ylimaakunnallisessa maatalouden vesiensuojeluun liittyvässä RAE -hankkeessa osallistuttiin vesikiertueeseen useilla paikkakunnilla yhteistyössä muiden organi-saatioiden kanssa. Maatalouden vesiensuojelua esiteltiin mökkiläisille, asukkaille ja viljelijöille.

Monipuolinen maaseutuyrityttäjäys lähellä ihmistä

Pohjois-Karjalan Maa- ja kotitalousnaisten toiminta keskittyi vuonna 2013 yrittäjyys-hankkeisiin kuten Masva-, Ekotassu- ja yritysryhmähankkeisiin. Yritysneuvonnassa keskityttiin liiketoiminnan suunnitteluun, alkavan yrityksen neuvontaan ja ateriapalvelusuunnitteluun. Kaiken kaikkiaan Pohjois-Karjalan Maa- ja kotitalousnaisten toiminnan piirissä oli vuonna 2013 noin 300 pohjoiskarjalaista yritystä. Vuoden 2013 aikana Karelia à la carte -brändin tunnettavuus kasvoi entisestään. Karelia à la carte on pohjoiskarjalaisten ravintoloiden, matkailu-, elintarvike-, juhla- ja kokouspalveluyritysten verkosto, jossa on mukana 73 yritystä. Vuoden 2013 Karelia à la carte yritykseksi valittiin Kestikievari Herranniemi Vuonilahdesta Lieksasta. Karelia à la carte esittäytyi nettisivuilla: www.kareliaalacarte.fi ja Facebookissa.

Järjestö lähelläsi

Vuoden 2013 aikana järjestettiin muutama maakunnallinen tapahtuma, jotka keräsivät järjestöaktiiveja ympäri maakuntaa. Lisäksi järjestöasiakkaita tavattiin messuilla ja muissa tapahtumissa.

Tapahtumat

- 17.–20.1. Matkamessut, Hki – Teemalla: Innostutaan yrittäjyydestä Pohjois-Karjalassa
- 20.–21.4. Keski-Karjalan Messut
- 3.–4.5. Pyhä Koli – Hyvä Olo –tapahtuma, Sokos Hotel Koli Lieksa
- 18.5. Kevätkiekaus, Kukkola Joensuu
- 29.5. Alueellinen ravitsemuspäivä, Joensuu
- 5.6. Naisten metsäpäivä, Kukkola Joensuu
- 7.–8.6. Silva Metsänäyttely, Joensuu
- 8.6. LuoMu –lauantai, TaitoKortteli Joensuu
- 13.–15.6. Ilolla Pohjois-Karjalaan! –Senaatintoritapahtuma
- 6.–7.9. Sadonkorjuutapahtuma, Joensuun Satama & Kukkolan –tila
- 3.9. Hevi –etsivä tapahtuma, Joensuu
- 4.9. Hevi –etsivä tapahtuma, Joensuu
- 5.9. Hevi –etsivä tapahtuma, Joensuu
- 6.9. Hevi –etsivä tapahtuma, Joensuu
- 14.9. Koivikon Elomarkkinat, Kitee

Hankkeet

Pohjois-Karjalan Maa- ja kotitalousnaiset vastuullisena toteuttajana

- Vuorovaikutteiset toimintatavat kaavoituksen tukena – pilottina Liperin kirkonkylä. (Leader-hanke)
- Ekotassu – Pohjois-Karjala luomu- ja paikalliselintarviketuotannon kärjeksi Suomessa -hanke
- Masva – Maaseutuyritysten kehityssyysäys -hanke
- Karjalaiset perinneleivonnaiset –hanke
- Pidot pystyyn -hanke
- Koivikon yritysryhmähanke
- Sähköistä kauppaa Karjalaan -hanke

Maa- ja kotitalousnaisten edustaja mukana toteutuksessa

- Tieto liikkeelle – sähköistä tietoa maaseudun toimintaympäristöstä (tiedonvälityshanke)
- Pellot tuottamaan -hanke (hallinnoija ProAgria Pohjois-Karjala)
- Rae Ravinnehävikit euroiksi (hallinnoija ProAgria Pohjois-Karjala)
- Maitoa markkinoille -hanke

Jäsenyydet

- Manner-Suomen maaseutuohjelman Pohjois-Karjalan alueellinen ohjausryhmä (jäsen)
- Pohjois-Karjalan Alueellinen ravitsemustyöryhmä (jäsen)
- APT Nimisuojatyöryhmä, Maa- ja metsätalousministeriö (jäsen)
- Karelia à la carte -verkoston valiokunta (pj., jäsen)
- Liperin Leipäpäivä ry (asiamies)
- Pohjois-Karjalan Metsätalousneuvosto (jäsen)
- Pohjois-Karjalan perinnemaisemayhteistyöryhmä (jäsen)
- Pohjois-Karjalan vesienhoidon yhteistyöryhmä (jäsen)

POHJOIS-SAVON MAA- JA KOTITALOUSNAISTEN PIIRIKESKUS

Piiri johtokunta

Puheenjohtaja maatalousyrittäjä Riitta Ryhänen, Lapinlahti

Varapuheenjohtaja maatalousyrittäjä Sirpa Luttinen, Vesanto

Jäsen tilastohaastattelija Riitta Ahtiainen, Kuopio

Jäsen kotitalousopettaja Mervi Hiltunen, Lapinlahti

Jäsen maatalousyrittäjä Pirjo Lind, Kiuruvesi

Jäsen maatalousyrittäjä Päivi Ropponen, Kuopio

Jäsen maatalousyrittäjä Tea Väänänen, Maaninka

Sihteeri 1.1.–28.2. toiminnanjohtaja Helena Lehtoaro

Sihteeri 1.3. alkaen vs. toiminnanjohtaja Heli Sulola

Pohjois-Savon maa- ja kotitalousnaiset jatkoivat neuvontateemalla ” Näe hyvä lähellä ”.

Maa- ja kotitalousnaisten Keskuksen avustamat lukuisat kampanjat autoivat viemään järjestöme osaamista uusille kohderyhmille ja hyvin suunniteltuja kampanjoita oli ilo tehdä. Tänä vuonna vietimme Naisvoimaa -päivää Suonenjoen Vanhallamäellä. Helena Vuori ohjasi meitä voimaantumaa taiteesta ja lopuksi notkistimme itsemme venytellen, sekä nautimme lähiruuasta. Toiminnanjohtaja Helena Lehtoaro siirtyi kokoaikaiseksi hankepäälliköksi 1.3. alkaen Pohjoissavolaiset maat matkalla kansainvälisyyteen - hankkeeseen ja toiminnanjohtajan sijaiseksi valittiin yritysneuvoja Heli Sulola. Piirikeskuksessa oli

toimintavuonna tammi-helmikuussa viisi vakituista toimihenkilöä ja 1.3. alkaen kuusi vakituista toimihenkilöä. Johtokunta kokoontui vuoden aikana yhteensä neljä kertaa. Puheenjohtajamme on myös ProAgria Pohjois-Savon hallituksen ja Maa- ja kotitalousnaisten Keskuksen hallituksen jäsen. ProAgria Pohjois-Savossa oli keväällä 2013 organisaatiouudistus ja uudistuksen myötä tulleet uudet toimintatavat otettiin käyttöön myös piirikeskuksessa. Vuosi oli myös Pohjois-Savossa naisten 80-vuotisjuhlavuosi, jota piiri Johtokunta juhli kesäkuussa jäsenille ja yhteistyökumppaneille tarjotun kesäteatterin ja kakkukahvien merkeissä.

Tärkeimmät sidosryhmät ovat Pohjois-Savon Ely-keskus, Pohjois-Savon liitto, Kunnat, Savonia AMK, Savon ammatti- ja aikuisopisto, Pohjois-Savon Metsäkeskus, Pohjois-Savon MTK, Pohjois-Savon Kalatalouskeskus, Pohjois-Savon Martat, Savon Keittiömestarit, Naisten valmiusliiton Pohjois-Savon alueneuvottelukunta sekä eri ruokaan liittyvät hankkeet maakunnan alueella.

Hyvä ruoka lähelläsi

Pohjois-Savon maa- ja kotitalousnaisten kotitalousneuvontatoiminta painottui kuluttajaneuvontaan eri tapahtumissa sekä ruoanvalmistuskoulutuksiin. Eri oppilaitokset, koulut ja päiväkodit olivat tärkeitä sidosryhmiä lapsille ja nuorille suunnattujen kampanjoiden kumppaneina. Veikeä vilja, kiva kuitu kampanjan vierailuja tehtiin päiväkoteihin ja Hevi-etsivä ja kasvisaarten arvoitus sekä Älä ruoki hukkaa – biojäte paastolle -kampanjaa tehtiin alakouluihin. Tuotimme Kaista-Savoon hankkeen e-iltapäiväkerhoon välipalaosuutta. Uusia kohderyhmiä haettiin nuorista miehistä valtakunnallisen Porkkanalla painat pidempään -kampanjan avulla. Ruoka- ja kahvipalveluita tehtiin entiseen tapaan, suurin ja näkyvin oli Kuninkuusravien kentällä tapahtuvien ruokapalvelujen vetovastuu, jossa huolehdittiin lähes 60 000 kävijästä keittäen noin 40 000 kahviannosta ja tehden noin 12 000 ruoka-annosta. Mehuasematoiminta oli tärkeä talouden kannalta ja syksy oli ennätysviikas. Mehuasemalla tavoitettiin paljon uusia asiakkaita. Syksyllä osallistuttiin Elonkorjuujuhlaan sekä Kalaryssäykseen ja järjestettiin näyttävä Kekritapahtuma paikallisessa matkailuyrityksessä.

Tunne oma lähimaisemasi

Maisemasuunnittelun asiantuntijatehtävissä Pohjois-Savossa tehtiin monivaikutteisten kosteikkojen ja luonnon monimuotoisuuden yleissuunnittelutyötä (LUMO). Tässä työssä maisemasuunnittelijamme kartoitti yli 200 yksittäistä potentiaalista lumo-kohdetta. Sopivia maatalouden erityistuen täyttäviä luonnon ja maiseman monimuotoisuus -kohteita (mm. perinnebiotooppeja, metsäsaarekkeitä sekä pellon ja metsän/vesistön välisiä reunavyöhykkeitä) löytyi alueelta runsaasti ja näille laadittiin yleiset hoitosuositukset. Lopuksi tiedot koottiin maatalousalueen monivaikutteisten kosteikkojen ja luonnon monimuotoisuuden yleissuunnitelma -raportiksi.

Syksyllä alkoi Vieraslajit kuriin kyläympäristöissä -tiedonvälityshanke ja sen kohderymänä ovat kaikki maaseudun asukkaat - mm. maatilalliset ja muut maaseutuuyrittäjät. Hankkeella lisätään maaseudun asukkaiden ja yrittäjien tietoisuutta vieraslajien haittavaikutuksista sekä kasvillisuuden oikeasta käsittelystä ja torjunnasta. Toimintavuonna pidettiin myös luentoja ja neuvontatilaisuuksia lähinnä viljelijöille. Yhdistyksille järjestettiin yksi kotipuutarhailta ja yksityisille muutama puutarhaneuvontatilaisuus. Erityisympäristötukisuunnitelmia eivät viljelijät pystyneet hakemaan vuonna 2013.

Maisemasuunnittelijamme osallistui asiantuntijana Pohjois-Savon ELY-keskuksen kulttuuriympäristöyhteistyöryhmään (mm. Pohjois-Savon kulttuuriympäristön hoito-ohjelman päivitys) sekä kosteikko-lumo -ohjausryhmään (yleissuunnittelutyö).

Monimuotoinen maaseutuuyrittäjyys lähellä ihmistä

Pohjois-Savossa on jo vuosia neuvottu yrittäjiä yhdessä ProAgria Pohjois-Savonyritysasiantuntijoiden kanssa. Maa- ja kotitalousnaisten asiantuntemusta käytettiin erityisesti ruoka- ja juhlapalvelu- sekä matkailuyritysten asiantuntijatyössä. ProYritys - hankkeessa tehtiin yrityskäyntejä ja autettiin yrittäjiä rahoitushakemuksien laadinnassa. Hanke päättyi maaliskuun lopussa, mutta uusi Polku maaseutuuyrittäjyyteen alkoi syyskuun alussa ja se jatkui samalla toimintalinjalla, masva-hankkeena, kuten ProYritys hanke. Asiantuntijatyötä pystyttiin tekemään ELY-keskuksen kehittämisavustusten avulla. Aloittaville yrittäjille tehtiin starttirahalausuntoja alihankintana paikallisten Uusyrityskeskusten kautta. Hygieniaosaamiskoulutuksia ja hygieniaosaamistestauksia pidettiin edellisen vuoden tapaan. Yhteistyötä syvennettiin sidosryhmien kanssa Yritys-Suomi -toimijoiden, seudullisten yrityspalveluorganisaatioiden, kunnan elinkeinoasiamiehien ja kunnanjohtajien sekä Uusyrityskeskusten kautta.

Pohjoissavolaiset maut matkalla kansainvälisyyteen -hanke alkoi vuoden alussa ja siinä kartoitettiin paikallisten yritysten nykytilaa, tulevaisuuden suunnitelmia sekä kansainvälistymisasikeita vuoteen 2020 asti. Hankkeessa haastateltiin 30 elintarvikeyritystä, 20 matkailuyritystä ja 10 luovien alojen yritystä. Hankkeella

osallistuttiin lukuisiin lähiruokatapahtumiin mm. Herkkujen Suomeen sekä järjestettiin kaksi lähiruokatoritapahtumaa K -Citymarkettien kanssa. Loppuvuodesta järjestettiin Lähiruokaa kauppoihin - teemailtapäivä MTK Pohjois-Savon kanssa. Edelleen jatkettiin Aitojamakuja -aluetoimijana ja Ruoka-Suomi - teemaryhmän jäsenenä.

Järjestö lähellä

Vuosi oli Maa- ja kotitalousnaisten 80-vuotisjuhlavuosi myös Pohjois-Savossa. Juhlavuoden myötä järjestimme jäsenyhdistyksillemme sekä yhteistyökumppaneille kesäteatteriesityksen sekä kakkukahvit Tammenrannan kesäteatterissa Kuopiossa kesäkuussa. Lisäksi teimme marraskuussa yhdistetyn virkistys- ja juhlamatkan Tampereelle jossa kävimme mm. Kädentaidot –messuilla ja valtakunnallisessa Maa- ja kotitalousnaisten 80-vuotisjuhlassa. Myös edustajakokous oli tänä vuonna juhlaedustajakokous, jonne oli järjestetty teatteriesitys ”Akat kans” ja kutsuttu Maa- ja kotitalousnaisten Keskuksen uusi toiminnanjohtaja pitämään juhlaesitelmä.

Järjestöt osallistuivat auringonkukka-kampanjaan aktiivisesti kasvattamalla auringonkukkia ja järjestämällä auringonkukkien jakoa erilaisissa tapahtumissa, mm. Kuopion torilla Elonkorjuujuhlan yhteydessä. Naisvoimaa -päivä järjestettiin nyt jo toisen kerran Suomenjoella. Järjestöjä aktivoitiin mukaan Vieraslajit kuriin kyläympäristössä -hankkeeseen tiedottamalla kohdealueelle hankkeesta ja sen tuomista mahdollisuuksista. Olimme mukana yhteistyökumppanina Vanhusten perhehoidon hankkeessa, jossa kerrotaan perhehoidon tarpeellisuudesta ja mahdollisuuksista.

Tapahtumat

- 7.2. Makumatka Koillis-Savoon Keski-Suomen mkn:lle
- 24.3. Tenavahiihtojen ruokapalvelut, Kuopio
- 26.–27.4. Lähiruokatori Citymarket Kuopio
- 29.5. Valtakunnallinen Kalastuspäivä koululaisille, Kuopio
- 4.–6.6. Pellonpiennarpäivän kahvipalvelut, Maaninka
- 12.-13.6. LINC-tapahtuman ruokapalvelut, Iisalmi
- 27.6. Pohjois-Savon maa- ja kotitalousnaisten 80-vuotisjuhla ja kesäteatteriesitys, Kuopio
- 29.–30.7. Kuninkuusravien kahvi- ja ruokapalvelut, Kuopio
- 3.8. Lapinlahden juusto- ja viinijuhlien ruoka- ja kahvipalvelut, Lapinlahti
- 7.8. Puutarhailta, Kiuruvesi
- 15.8.–15.10. Tuoremehuasematoiminta, Kuopio
- 23.8. Halolan avoimet ovet, kahvipalvelut, Maaninka
- 22.–24.8. Herkkujen Suomi –tapahtuma, Helsinki
- 28.8. Iskola, kahvipalvelut, Sukeva
- 30.–31.8. Elonkorjuujuhlat, Kuopio
- 31.8. Varkauden maaseutumarkkinat, Varkaus
- 7.9. Syystoritapahtuma, Iisalmi
- 14.9. Pestuumarkkinat, Rautalampi
- 6.–8.9. Kalaryssäys Kuopio
- 21.9. Lähiruokatapahtuma, Leppävirta
- 24.10. Kekrikemut, Kivennapa, Muuruvesi
- 24.10. Makumatka Kerkikemuihin
- 25.–26.10. Lähiruokatori Citymarket Iisalmi
- 15.–16.11. 80-vuotisjuhla- ja virkistysmatka Tampereelle: Käsityömessut ja 80-vuotisjuhla

- 25.11. Pohjois-Savon maa- ja kotitalousnaisten 80-vuotis juhlaedustajakokous Iisalmessa
28.11. Lähiruokaa kauppoihin - teemapäivä, Siilinjärvi

Hankkeet

Piirikeskus vastuullisena toteuttajana

- Pohjoissavolaiset maut matkalla kansainvälisyyteen
- Vieraslajit kuriin kyläympäristössä

Piirikeskus mukana toteutuksessa

- ProYritys
- Polku maaseutuyrittäjyyteen
- MaitoTaito
- Energiaratkaisut maaseudulla

Liite 1: Maa- ja kotitalousnaisten toimihenkilönä vuonna 2013 toimineet

Maa- ja kotitalousnaisten Keskus

Niilola Liisa, toiminnanjohtaja -30.9.

Hellstedt Mirja, toiminnanjohtaja 1.10.-

Nätti Mia, kehityspäällikkö, yritysneuvonta

Partanen Hannele, kehityspäällikkö, maiseman- ja luonnonhoito

Pethman Katja, kehityspäällikkö, kotitalous, ruoka ja ravitseminen

Rantakari Niina, vt. kehityspäällikkö, kotitalous, ruoka ja ravitseminen

Saarikoski Johanna, viestintäpäällikkö

Sandholm Saana, projektipäällikkö

Velin Helena, järjestöpäällikkö

KOTI-lehti

Grön Leena, markkinointisihteeri

Oksanen Taija, toimituspäällikkö

Väisänen Kirsi, vt. toimituspäällikkö

Etelä-Pohjanmaan piirikeskus

Välisalo Terhi, toiminnanjohtaja

Alkava Nina, asiantuntija, Häppeninki-hanke

Asunmaa Asta, erityisasiantuntija, ruoka, kotitalous

Asunmaa Riikka, maisemasuunnittelija

Saari Anna-Liisa, asiantuntija, ruoka, kotitalous

Etelä-Savon piirikeskus

Lahdenvesi-Korhonen Leena, toiminnanjohtaja, maisemasuunnittelija

Korhonen Suvi, yritysasiantuntija

Kukkonen Mervi, kotitalous- ja järjestöasiantuntija

Mutka-Paintola Kirsi, yritys- ja elintarvikeasiantuntija

Ryhänen Saara, ympäristön- ja luonnonhoidon asiantuntija

Tasapuro Arto, yritysasiantuntija

Etelä-Suomen piirikeskus

Komulainen Minna, toiminnanjohtaja

Ahro Jutta, maisemasuunnittelija

Blomqvist Laura, maisemasuunnittelija

Hirvonen Auli, maisemasuunnittelija

Järvensivu Kirsti, asiantuntija, ruoka- ja yrityspalvelut
Kinnari Riitta, järjestöpäällikkö, yritysasiantuntija
Koski Katriina, maisemasuunnittelija
Kunnaala Jenni, asiantuntija, ruoka- ja yrityspalvelut
Larkka Karita, asiantuntija, yrityspalvelut
Lento-Kemppi Sanna, asiantuntija, yrityspalvelut
Malin Suvi, asiantuntija, ruoka
Nieminen Seija, asiantuntija, ruoka
Nokkonen Satu, asiantuntija, ruoka- ja yrityspalvelut
Nurmi Satu, palvelupäällikkö, yrityspalvelut
Paajanen Sari, asiantuntija, ruoka- ja yrityspalvelut
Pakkanen Helena, maisemasuunnittelija
Penttilä Outi, asiantuntija, ruoka- ja yrityspalvelut
Söyrinki Riikka, maisemasuunnittelija
Veteli Hannele, asiantuntija, ruoka- ja yrityspalvelut

Kainuun piirikeskus

Pikkarainen Marjatta, toiminnanjohtaja
Hypén Soili, erityisasiantuntija, yrityspalvelut
Kaikkonen Anna-Kaija, projektipäällikkö
Leinonen Sari, ympäristöasiantuntija
Kähkönen Kaisa, elintarvikeasiantuntija
Köngäs Marika, elintarvikeasiantuntija
Ronkainen Merja, markkinointi- ja järjestösihteeri

Keski-Pohjanmaan piirikeskus

Hylkilä Johanna, toiminnanjohtaja
Varila Seija, kotitalous- ja yritysasiantuntija
Keski-Suomen piirikeskus
Kivimäki Eeva-Liisa, vs. toiminnanjohtaja, kotitalous- ja yritysasiantuntija
Huovilainen Kati, kotitalousasiantuntija
Pummila Mirja, elintarvike- ja yritysasiantuntija
Rantanen Paula, maiseman- ja luonnonhoidon asiantuntija

Lapin piirikeskus

Uusitalo Ulla-Maija, toiminnanjohtaja
Koskela Kirsi, maisemanhoidon asiantuntija
Salmela Anneli, kotitalousasiantuntija

Länsi-Suomen piirikeskus

Puotunen Mia, toiminnanjohtaja
Hoffrén Eila, asiantuntija, matkailu
Kari Anna; asiantuntija, kotitaloudet, kampanjat
Kyyrä Henna, asiantuntija, kotitalous, yritys
Länsiniemi Marjut, kotitalousasneuvoja
Mäenpää Mari, asiantuntija, kotitalous, yritys, laatu, hygienia
Salminen Katri, maisemasuunnittelija
Seppälä Sanna, maisemasuunnittelija
Ylikännö Leena, asiantuntija, yritys, matkailu, luonnontuotteet

Oulun piirikeskus

Tausta-Ojala Maija-Liisa, toiminnanjohtaja
Alakastari Tuula, yritysasiantuntija
Hellström Kalle, maiseman- ja luonnonhoidon asiantuntija
Hiltunen Soila, elintarvike- ja yritysasiantuntija
Ilkka Saara, projektisihteeri
Junttila Leila, projektipäällikkö
Keränen Arja, projektisuunnittelija
Lahdenperä Helena, ruoka- ja kotitalousasiantuntija
Mahosenaho Taimi, maisema- ja ympäristöasiantuntija
Myllykangas Kaisa, projektiassistentti
Ojalehto Maija, elintarvikeasiantuntija
Satomaa Maarit, maisema- ja ympäristöasiantuntija

Pohjois-Karjalan piirikeskus

Rinnekarri Johanna, toiminnanjohtaja
Jokinen Päivi, maisema- ja ympäristöasiantuntija
Korjonen Pirjo, yritysasiantuntija
Rannikko Kirsi, projektipäällikkö
Vanne Raija, yritysasiantuntija

Pohjois-Savon piirikeskus

Sulola Heli, toiminnanjohtajan sijainen
Lehtoro Helena, hankepäällikkö
Jokela Sinikka, maisemasuunnittelun asiantuntija
Louna Sanna, ruoka- ja elintarvikeasiantuntija
Niskanen Marja, yritysasiantuntija, ruokapalvelut
Sares Ilona, yritysasiantuntija

Taulukko 1: Jäsenet, toimintayksiköt, henkilötyövuodet

Piirikeskus	Maa- ja kotitalousnaisia	Maa- ja kotitalousseuroja, kyläyhdistyksiä	Piirikeskuksessa tehdyt henkilötyövuodet
Etelä-Pohjanmaa	5 529	127	6,08
Etelä-Savo	3 890	52	4,35
Etelä-Suomi	18 590	418*	15,15
Kainuu	1 446	44	6,08
Keski-Pohjanmaa	2 564	87	2,00
Keski-Suomi	2 590	62	3,50
Lappi	3 228	110	2,22
Länsi-Suomi	6 979	130	7,45
Oulu	4 564	352	12,68
Pohjois-Karjala	750	8	3,50
Pohjois-Savo	2 250	96	5,60
Yhteensä	52 380	1 486	68,61

* vuoden 2012 tilasto

Taulukko 2: Ammatilliseen kehittymiseen liittyvä koulutus

Piirikeskus	Maiseman- ja luonnonhoito-koulutus		Maisemanhoito -yrittäjyyteen liittyvä koulutus		Ympäristötukeen liittyvä koulutus		Ammatillinen yrittäjäkoulutus		Omavalvonta- ja hygienia-koulutus		Laatu-koulutus		Ammatillinen koulutus yhteensä	
	kpl	osall	kpl	osall.	kpl	osall.	kpl	osall.	kpl	osall.	kpl	osall.	kpl	osall.
Etelä-Pohjanmaa	0	0	0	0	0	0	0	0	6	112	0	0	6	112
Etelä-Savo	1	7	0	0	0	0	14	201	1	17	0	0	16	225
Etelä-Suomi	3	132	3	87	0	0	66	701	3	31	0	0	75	951
Kainuu	4	85	0	0	0	0	40	754	0	0	0	0	44	839
Keski-Pohjanmaa	0	0	0	0	0	0	0	0	6	98	0	0	6	98
Keski-Suomi	3	29	0	0	0	0	1	250	3	53	0	0	7	332
Lappi	3	42	0	0	0	0	0	0	0	0	0	0	3	42
Länsi-Suomi	0	0	0	0	0	0	1	30	0	0	0	0	1	30
Oulu	18	376	0	0	0	0	44	552	27	686	2	9	91	1 623
Pohjois-Karjala	0	0	0	0	0	0	7	166	3	35	0	0	10	201
Pohjois-Savo	1	28	0	0	0	0	0	0	0	0	0	0	1	28
Yhteensä	33	699	3	87	0	0	173	2 654	49	1 032	2	9	260	4 481

Taulukko 3: Harrastepohjainen koulut

Piirikeskus	Ruokakoulutus		Puutarha- ja ympäristökoulutus		Muut koulutus		Lyhytkurssit yhteensä	
	kpl	osallistujia	kpl	osallistujia	kpl	osallistujia	kpl	osallistujia
Etelä-Pohjanmaa	21	302	0	0	4	188	25	490
Etelä-Savo	11	124	0	0	16	1112	27	1236
Etelä-Suomi	57	762	2	40	76	5209	135	6011
Kainuu	3	48	0	0	21	944	24	992
Keski-Pohjanmaa	22	245	0	0	0	0	22	245
Keski-Suomi	6	110	0	0	22	1194	28	1304
Lappi	16	129	3	42	0	0	19	171
Länsi-Suomi	18	266	0	0	36	7545	54	7811
Oulu	22	327	0	0	23	1203	45	1530
Pohjois-Karjala	0	0	0	0	0	0	0	0
Pohjois-Savo	20	220	1	28	19	1833	40	2081
Yhteensä	196	2 533	6	110	217	19 228	419	21871

Taulukko 4A: Paikallistason toiminta

Piirikeskus	Kokous- ja jäsentilaisuudet		Virkistys-, juhla- ym. tilaisuudet		Kurssit		Auringonkukka-kampanja		Naisvoimaapäivät	
	Luku	Osallistujia	Luku	Osallistujia	Luku	Osallistujia	Luku	Osallistujia	Luku	Osallistujia
Etelä-Pohjanmaa	53	1380	152	2794	101	1292			13	229
Etelä-Savo	154	2396	244	4142	31	289	5	170	3	63
Etelä-Suomi	879	8456	352	7185	102	1509	7	62	13	257
Kainuu	105	843	126	2049	22	232	2	9	1	9
Keski-Pohjanmaa	248	1432	449	4705	12	124	2	124	2	30
Keski-Suomi	121	641	31	689	24	492	12	108	0	0
Lappi	139	1112	228	5010	39	294	3	95	1	92
Länsi-Suomi	497	4132	223	3124	96	1614	22	289	0	0
Oulu	621	6205	325	13501	47	568	3	37	2	12
Pohjois-Karjala	15	140	25	310	3	56	4	160	3	110
Pohjois-Savo	138	1067	148	2741	29	502	2	750	3	
Yhteensä	2970	27804	2303	46250	506	6972	62	1804	41	802

Taulukko 4B: Paikallistason toiminta

Piirikeskus	Näyttelyt, myyjäiset, toritapahtumat, talkoot		Opintoretket		Kahvitukset, muonitukset, pitopalvelutoiminta	
	Luku	Osallistujia	Luku	Osallistujia	Luku	Annoksia
Etelä-Pohjanmaa	33	497	18	394	180	6874
Etelä-Savo	109	2026	18	303	81	10711
Etelä-Suomi	78	741	171	3054	411	8112
Kainuu	10	381	9	204	40	3602
Keski-Pohjanmaa	36	744	5	46	74	11119
Keski-Suomi	15	506	52	1048	43	4947
Lappi	89	16717	5	15	34	1860
Länsi-Suomi	97	3718	62	939	171	18147
Oulu	240	7430	72	1162	265	37491
Pohjois-Karjala	6	1500	2	65	3	750
Pohjois-Savo	96	4305	7	26	73	5050
Yhteensä	809	38565	421	7256	1375	108663

Taulukko 5A: Toimihenkilöiden työ

Piirikeskus	Esitelmät, luennot		Asian-tuntija-palvelut	Media- ja jäsentiedotus	Elintarvikekampanjatapahtumat	
	kpl	osallistujia			kpl	osallistujia
Etelä-Pohjanmaa	21	394	5	23	24	1 881
Etelä-Savo	14	374	0	160	0	0
Etelä-Suomi	164	3 433	337	220	4	42
Kainuu	60	782	152	118	0	0
Keski-Pohjanmaa	5	151	12	92	0	0
Keski-Suomi	13	469	124	110	2	750
Lappi	0	0	5	56	11	1 977
Länsi-Suomi	50	1 138	14	87	0	0
Oulu	103	1 076	712	219	1	300
Pohjois-Karjala	15	622	15	58	4	100
Pohjois-Savo	27	724	17	39	1	250
Yhteensä	472	9 163	1 393	1 182	47	5 300

Taulukko 5B: Toimihenkilöiden työ

Piirikeskus	Opintomatkat		Muut neuvontatilaisuudet		Näyttelytoiminta	
	kpl	osallistujia	kpl	osallistujia	kpl	osallistujia
Etelä-Pohjanmaa	3	95	4	107	1	100 000
Etelä-Savo	6	142	6	928	0	0
Etelä-Suomi	13	294	88	17 170	5	30 000
Kainuu	2	43	19	2 165	5	470
Keski-Pohjanmaa	1	43	2	115	1	500
Keski-Suomi	3	132	18	12 929	2	55 000
Lappi	0	0	2	32	2	1 500
Länsi-Suomi	16	364	37	9 136	5	10 000
Oulu	11	283	18	3 880	4	645
Pohjois-Karjala	3	98	0	0	33	18 000
Pohjois-Savo	6	260	19	1 522	1	1 500
Yhteensä	64	1 754	213	47 984	59	217 615

Taulukko 6: Järjestötoiminta

Piirikeskus	Järjestölliset tapahtumat		Palvelut yhd./jäsenille	Muu koulutus, järjestö		Järjestö-neuvonta
	kpl	osallistujia	kpl	kpl	osallistujia	kpl
Etelä-Pohjanmaa	9	200	0	0	0	12
Etelä-Savo	3	301	11	2	57	16
Etelä-Suomi	44	1 758	34	1	30	300
Kainuu	12	1 173	0	4	137	375
Keski-Pohjanmaa	0	0	0	1	9	7
Keski-Suomi	5	171	14	0	0	32
Lappi	2	240	0	0	0	2
Länsi-Suomi	4	288	1	0	0	30
Oulu	24	952	24	2	29	85
Pohjois-Karjala	2	234	2	0	0	30
Pohjois-Savo	7	627	3	0	0	1
Yhteensä	112	5 944	89	10	262	890

Taulukko 7: Muu kotitalousneuvonta

Piirikeskus	Kotitalous- ja kuluttajaneuvonnan palvelut	Tapahtumien ruoka- ja kahvipalvelut	
	kpl	tilaisuuksia	annoksia
Etelä-Pohjanmaa	3	1	100 000
Etelä-Savo	0	0	0
Etelä-Suomi	1	327	6 567
Kainuu	1	0	0
Keski-Pohjanmaa	0	11	1 815
Keski-Suomi	0	5	27 450
Lappi	0	0	0
Länsi-Suomi	14	8	9 850
Oulu	3	0	0
Pohjois-Karjala	0	5	5 000
Pohjois-Savo	1	10	50 410
Yhteensä	23	367	201 092

Taulukko 8: Maiseman- ja ympäristönhoito

Piirikeskus	Erityisympäristö- tukisuunnittelu	Ympäristö- neuvonta	Suunnittelu- palvelut	Kyläkävelyt		Kylätason suunnittelu	Aluetason suunnittelu	Maisema- selvitys	Maailaselvitys kaavoituksen tueksi	Toimenpiteitä yhteensä
	kpl	kpl	kpl	kpl	osall.	kpl	kpl	kpl	kpl	kpl
Etelä-Pohjanmaa	0	3	17	0	0	1	3	0	0	24
Etelä-Savo	12	17	52	0	0	4	6	0	0	91
Etelä-Suomi	6	312	39	13	373	13	5	1	0	389
Kainuu	2	6	1	10	130	0	0	0	0	19
Keski-Pohjanmaa	0	0	0	0	0	0	0	0	0	0
Keski-Suomi	0	5	36	3	58	0	3	0	0	47
Lappi	0	0	4	7	92	6	0	0	0	17
Länsi-Suomi	1	44	22	13	190	2	0	0	0	82
Oulu	10	44	5	3	98	4	6	0	0	72
Pojois-Karjala	14	21	9	1	7	0	0	0	2	47
Pohjois-Savo	15	30	0	0	0	0	0	0	0	45
Yhteensä	60	482	185	50	948	30	23	1	2	833

Taulukko 9A: Maaseutuyritysneuvonta

Piiri- keskus	Luomu- yritysten valvonta	Tuote- kehitys- suun- nitelma	Ateria- ja ruokap. suunn.	Hygienia- testaus	Ammatill. maaseutu- yritys- neuvonta		Kustann. ja invest. laskelmat	Laatu- neuvo- nta	Laatu- arv., laatu- sop. auditoi- nti	Malo- luokitus		Oma- valv. suun- nitel- ma	Maa- tiloje- n yleis- vaik. arv	Masva- tehtävät	Toimen- piteitä yhteensä
	kpl	kpl	kpl	kpl	osall	kpl	kpl	kpl	kpl	yr	tilat	kpl	kpl	kpl	kpl
Etelä- Pohjan- maa	0	0	0	21	191	0	0	0	0	0	0	0	0	0	21
Etelä- Savo	0	0	2	0	0	52	1	2	1	0	0	0	0	16	74
Etelä- Suomi	0	0	1	15	87	21	0	1	9	1	1	1	1	120	170
Kainuu	0	0	4	0	0	47	0	0	0	0	0	7	0	51	109
Keski- Pohjan- maa	0	0	1	21	148	0	0	0	0	0	0	0	0	0	22
Keski- Suomi	0	0	0	12	48	2	6	5	24	0	0	0	0	0	49
Lappi	0	0	2	0	0	1	2	0	0	0	0	0	0	0	5
Länsi- Suomi	0	0	2	3	12	8	0	0	3	0	0	0	0	126	142
Oulu	0	0	0	48	558	17	1	0	6	0	0	10	0	76	158
Pohjois- Karjala	0	0	8	18	59	5	10	2	1	0	0	5	0	45	94
Pohjois- Savo	0	0	1	6	7	124	0	0	0	0	0	2	0	48	181
Yhteen- sä	0	0	21	144	1110	277	20	10	44	1	1	25	1	482	1025

Taulukko 9B: Maaseutuyritysneuvonta

Piirikeskus	Markkinoinnin suunnittelu	Yritys Invest	Tuotekehitys ja hinnoitteluneuvonta	Yritystutka	Muut maaseutuyrityst suunn. ja laskelmat	Yrityksen liiketoim. suunn.ohj keh.suunn.	PA tulevaisuus keskus -telu	PA kehittäm. keskustelu	Aloit. yritys. neuvonta	Tulosanalyysi MSE-yritykset	Yritystreeni	Siirtotaulukosta A	Toimenpit. yhteensä
	kpl	kpl	kpl	kpl	kpl	kpl	kpl	kpl	kpl	kpl	kpl	kpl	kpl
Etelä-Pohjanmaa	0	0	0	0	0	0	0	0	0	0	0	21	21
Etelä-Savo	0	5	0	3	1	1	0	0	1	1	0	74	86
Etelä-Suomi	1	0	1	3	7	4	0	19	18	0	0	170	223
Kainuu	3	1	0	1	2	4	0	8	0	0	10	109	138
Keski-Pohjanmaa	0	0	0	0	0	0	0	0	0	0	0	22	22
Keski-Suomi	0	0	0	0	5	6	0	0	1	0	0	49	61
Lappi	1	0	3	0	0	1	0	1	1	0	0	5	12
Länsi-Suomi	0	0	1	0	0	0	0	0	1	0	0	142	144
Oulu	0	0	5	0	7	7	0	0	27	0	0	158	204
Pohjois-Karjala	10	12	15	0	0	8	0	0	40	0	0	135	220
Pohjois-Savo	1	0	1	1	1	14	0	5	7	0	0	181	211
Yhteensä	16	18	26	8	23	45	0	33	96	1	10	1066	1342

PA = ProAgria

