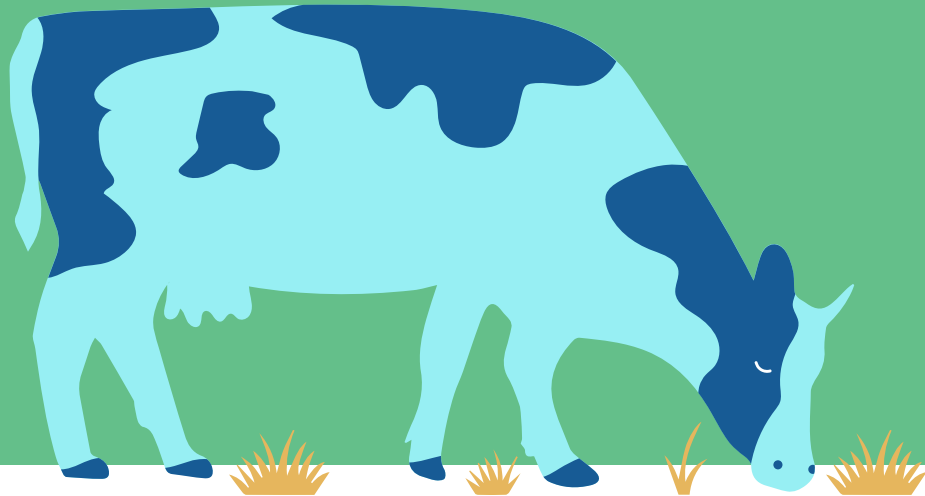


Lumotaidon Tehotunti 13: Mitä uutta Maatalousluonnon ja maiseman hoito- -ympäristösopimuksessa?

Sari Björk, Hämeen ELY-keskus

23.4.2024

Esityksen tiedot perustuvat huhtikuun 2024 tilanteeseen.



Esityksen sisältö

- Sopimuksen yleisiä edellytyksiä
- Uudet sopimukset ja lisäalat
- Sähköinen tukihaku ja hakemuksen muutosvaihe
- Muutokset sopimusehtoihin
- Sopimuksen muutosasioita
- Yksivuotiset kunnostustoimenpiteet
- Sopimuslohkojen kasvit
- Maastokatselmoinnit 2024
- Keskustelu ja kysymykset

Sopimuksen yleisiä edellytyksiä 1/2

- Sopimusalueen hoidon tulee edistää maatalousluonnon monimuotoisuuden ja maiseman kunnostamista ja säilyttämistä.
- Hoitotoimenpiteillä tulee säilyttää tai edistää sopimusalueen tavanomaista arvokkaampia luonto- ja maisema-arvoja hoitamalla kasvi- ja eläinlajien säilymisen ja lisääntymisen sekä viljelymaiseman kannalta tärkeitä alueita tai kohteita.
- Sopimus edellyttää sopimusalueen vuosittaista laiduntamista tai hoitamista niittämällä ja niittojätteen poiskorjuulla.
- Sopimuksen kohteen tulee olla pellon ulkopuolista alaa; perinnebiotooppi, luonnonlaidun, luontoarvoiltaan monimuotoinen tai maisemaltaan merkittävä peltojen reuna-alue tai peltoalueiden metsäsaareke, maatalousympäristön muinaismuistokohde, kulttuuriperinnön hoitokohde tai uhanalaisen lajiston säilymistä edistävä kohde.
- Tuenhakija sitoutuu toteuttamaan lohkokohtaisia toimenpiteitä hyväksytyyn hoitosuunnitelman mukaisesti.
- Hoitotoimenpiteistä on pidettävä ajantasaista hoitopäiväkirjaa, tai tiedot on merkittävä lohkokohtaisiin muistiinpanoihin.

Sopimuksen yleisiä edellytyksiä 2/2

- Sopimusta voi hakea viljelijä tai rekisteröity yhdistys.
- Viljelijän määritelmä: luonnollinen henkilö tai oikeushenkilö tai luonnollisten henkilöiden tai oikeushenkilöiden ryhmä, joka harjoittaa maataloustoimintaa.
- Maataloustoiminnan vaatimus riippuu lohkolle ilmoitetusta kasvista ja toimenpiteestä:
 - Ympäristösopimusala, pysyvä nurmi: lohkolla oltava nurmikasvusto, toimenpiteet sopimusehtojen mukaisesti
- Sopimus on viisivuotinen eikä edellytä ympäristösitoumukseen sitoutumista.
- Sopimuskausi ja -vuosi alkavat 1.5. sopimuksen hakuvuonna ja päättyvät 30.4.
- Sopimuksen vähimmäispinta-ala on 0,30 hehtaaria. Sopimuslohkon vähimmäispinta-ala on 0,05 ha.
- Sopimusalueen on oltava ympäristösopimuksen tekijän hallinnassa koko sopimuskauden ajan. Muista kuin omistuksessa olevista alueista on oltava kirjallinen vuokrasopimus.
- Maksua on haettava vuosittain, jotta sopimus pysyy voimassa (pl. ylivoimaisen esteen tilanteet).

Uudet sopimukset

- Uusia maatalousluonnon ja maiseman hoitosopimuksia voidaan tehdä vuonna 2024.
- Uutta sopimusta voi hakea tila,
 - a) jolla ei ole voimassa olevaa vastaavaa sopimusta vuodelta 2023.
 - b) joka on perunut vuonna 2023 hakemansa sopimuksen, mutta alat olisi hyväksyttävissä sopimukseen.
 - c) jonka vuonna 2023 hakemaan sopimukseen ilmoitetut lohkot on hylätty maastokatselmoinnissa, mutta lohkot on nyt peruskunnostettu sopimuksen vaatimusten mukaisiksi.
 - d) joka peruskunnostaa sopimuslohkot 2024 vuoden aikana sopimuksen toimenpiteillä.

Lisäalat voimassa oleviin sopimuksiin

- Jos tilalla on voimassa oleva sopimus, voi sopimuksen lisäalaksi hakea:
 - a) lohkoja, joita ei hyväksytty sopimukseen maastokatselmoinnissa vuonna 2023, ja jotka on nyt kunnostettu sopimukseen kelpaaviksi.
 - b) hallinnassa olevia lohkoja, joita ei haettu sopimukseen vuonna 2023.
 - c) hallintaan tulleita uusia sopimuksen vaatimukset täyttäviä lohkoja.
- Lisäala on haettavissa peltotukien haun yhteydessä.
 - Hakemisessa ei ole hehtaarirajoitetta.
 - Lisäalaa ei voi hakea kasvattamalla olemassa olevaa peruslohkoa.
 - Hakemukseen on liitettävä hoitosuunnitelma ym. pakolliset liitteet.
 - Lisäalana haetut lohkot ovat voimassa alkuperäisen sopimuskauden loppuun asti.

Yksivuotiset kunnostustoimenpiteet

- Sopimuslohkoille voi hakea lohkokohtaisia kunnostustoimenpiteitä:
 - Kunnostusraivaus
 - Aitaaminen
 - Petoaitaus
- Toimenpiteestä maksetaan lohkolle vain yhtenä vuotena sopimuskauden aikana.
- Ei voi olla kaksinkertaista rahoitusta, mm. Helmi-hankkeen tai Metsähallituksen päällekkäiset toimenpiteet, tai petoaitarahoitus Riistakeskuksen tai Susi-Life-hankkeen kautta.
- Sopimuslohkoille, jotka jatkuvat 2014-2020 ohjelmakaudelta, ei ole mahdollista hakea toimenpiteiden korvauksia.
- Hoitosuunnitelmaan tulee kuvata toimenpiteen tarve ja toteutusvuosi sekä millä peruslohkolla tai peruslohkon osalla (kunnostusraivaus) toimenpide aiotaan toteuttaa.

Sopimuksen korvaustasot

- Sopimuksen perusteella maksetaan
 - Vuosittaista hoitokorvausta, joka perustuu erilliseen hoitosuunnitelmaan
 - Erikseen haettavaa kunnostusraivaus-, aitaus- ja petoaitauskorvausta

Maatalousluonnon monimuotoisuuden ja maiseman hoitosopimus	Korvaus €/ha
Valtakunnallisesti tai maakunnallisesti arvokkaaksi luokiteltu perinnebiotooppi	610
Muut sopimusalueet	460
Kunnostusraivaustoimenpide	450
Aitaustoimenpide	1500
Petoaitaustoimenpide	2400

Sähköinen hakemus

- Sopimusta ja lisäalaa haetaan viimeistään 18.6. Vipu-palvelussa peltotukihaun yhteydessä.
- Hakemuksen liitteet:
 - Hoitosuunnitelma
 - Vuokrasopimukset
 - Kirjallinen vuokrasopimus koko sopimuskauden ajaksi
 - Laidunkäyttösopimus tai laidunnussopimus eivät käy alan hallinnan osoittamiseen.
 - Yhdistykset: kokouspöytäkirja, jossa käy ilmi, että sopimusta on päätetty hakea
 - Inventoinnin tehneen tahon lausunto tarvittaessa

Muutosvaihe Vipu-palvelussa, viimeistään 2.10.

Muutosvaiheen aikana voit

- muuttaa kasvin, perua tuen (kasviksi ”Tuen peruminen”)
- hakea tai perua yksivuotisia toimenpiteitä
 - Lisää tai poista toimenpiteen rasti lohkotiedoista.
- muuttaa kasvulohkon rajoja (kunnostusraivaus)
- perua lohkon sopimuksesta.
 - HUOM. Ilmoita muutoksesta vapaamuotoisesti ELY-keskukseen.

Katselmoinnista tai peltovalvonnasta ilmoittamisen jälkeen muutokset eivät ole enää mahdollisia.

Tarkennetut kohdat Vna 78/2023

- Hoitosuunnitelman mukainen laidunnus tai niitto ja niittojätteen korjuu on tehtävä sopimusvuonna viimeistään 15.9.
- Aitaamistoimenpide: Vesistön puoleisia lohkon reunoja ei tarvitse aidata. Aidan on oltava kiinteä aita, joka koostuu tolpista ja vähintään kahdesta langasta tai verkosta ja sen on oltava koko sopimuskauden kestävä.
- Petoaitatoimenpide: Petoaita on rakennettava siten, että petojen pääsy aidattavalle alueelle estyy. Petoaidan on oltava riistakeskuksen ohjeiden mukainen.
- Peruskunnostusraivauksen saa toteuttaa seuraavana kalenterivuonna 30.4. asti.
- Sopimukseen kuuluvan lohkon, (joka ei ole rehevöitymiselle altis), laiduntaminen on mahdollista vuodesta 2024 alkaen muun sellaisen niukkaravinteisen nurmilohkon kanssa, joka ei kuulu tilan viljelykiertoon sopimuskauden aikana.
- Uuden luonnonsuojelulain mukaiset pykälät vähimmäistason vaatimuksissa
- Muutoksia direktiiviviittauksiin

Muutokset sopimukseen 1/3

Väli vuodesta ilmoittaminen

- Laidunnuksessa voidaan pitää sopimuskauden aikana vuoden tauko loispaineen pienentämiseksi tai uhanalaisen lajin säilymisen edistämiseksi.
 - Väli vuodesta ilmoitetaan kirjallisesti ELY-keskukseen.
 - Vipu-palvelussa lohko ilmoitetaan kasvulla ”Tuen peruminen”.

Lohkon poistaminen sopimuksesta

- Lohkon voi poistaa sopimuksesta, jos lohkon hoitoa ei voi jatkaa hoitosuunnitelman mukaisesti.
 - Asiasta tulee ilmoittaa peltotukien haun aikana vapaamuotoisella hakemuksella ELY-keskukseen.
 - Lohkon poistamisesta sopimuksesta ei aiheudu takaisinperintää, vaikka lohko jäisi hallintaan.

Muutokset sopimukseen 2/3

Lohkon hallinnan siirto

- Sopimuksesta voi poistaa lohkon, jos lohko poistuu tuenhakijan hallinnasta sopimuskauden aikana esimerkiksi yllättävän vuokrasopimuksen irtisanomisen vuoksi.
 - Asiasta tulee ilmoittaa 15 työpäivän kuluessa vapaamuotoisella hakemuksella ELY-keskukseen.
 - Lohkon poistamisesta sopimuksesta ei aiheudu takaisinperintää.

Muutokset laiduntavissa eläimissä

- Jos sopimusalueelle hyväksyttävä eläinmäärä vähenee tai eläinlaji vaihtuu sopimusaikana, tulee hoitosuunnitelmaa päivittää siten, että suunnitellut hoidon tavoitteet saavutetaan.
- Hoitosuunnitelmaan tehtävistä päivityksistä ilmoitetaan peltotukien haun aikana ELY-keskukseen.

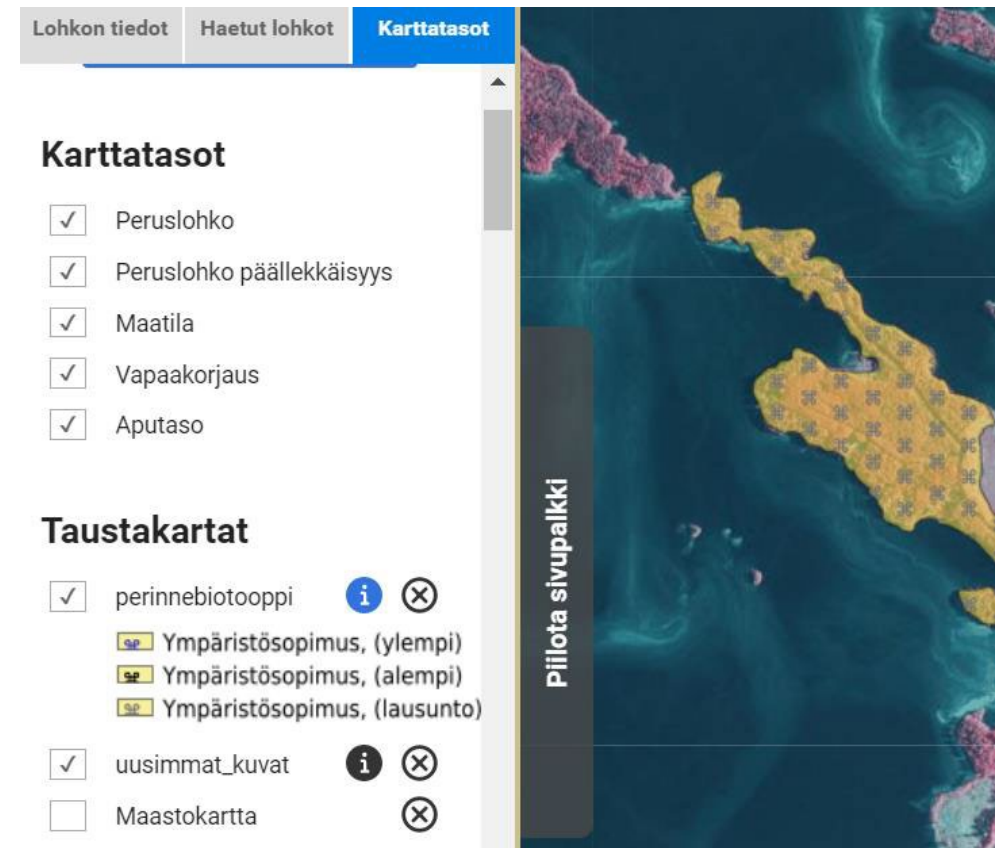
Muutokset sopimukseen 3/3

Muutos sopimuslohkon arvoluokkaan

- Jos sopimusalueen hoito on tuottanut tulosta, ja alue on inventoitu ylempään arvoluokkaan, voi sopimuslohkolle hakea arvoluokan muutosta.
- Arvoluokan korotusta haetaan vapaamuotoisesti peltotukien haun aikana ELY-keskuksesta.
 - Liitä hakemuksen liitteeksi inventoinnin tehneen tahon lausunto, jos tieto lohkojen arvokkuudesta ei näy Vipu-palvelun karttatasolla.
- Korvaus lohkosta maksetaan ylemmän arvoluokan mukaisesti hakuvuodesta alkaen.

Perinnebiotooppi-karttataso

- **Sinisellä** merkillä näkyy valtakunnallisesti ja maakunnallisesti arvokkaaksi inventoidut lohkot.
- **Mustalla** merkillä näkyvät alueet, jotka on inventoitu, mutta eivät täytä valtakunnallisesti tai maakunnallisesti arvokkaan perinnebiotoopin kriteereitä, vaan ovat tavallisia perinnebiotooppeja
- **Harmaalla** merkillä näkyviin lohkoihin tarvitaan ELY-keskuksen Y-vastuualueen lausunto.
- Tasojen selitykset eivät näy Vipu-kartalla.



The screenshot shows the 'Karttatasot' (Map Levels) section of the Perinnebiotooppi-karttataso interface. The interface has three tabs: 'Lohkon tiedot', 'Haetut lohkot', and 'Karttatasot'. The 'Karttatasot' tab is active. Below the tabs, there are two sections: 'Karttatasot' and 'Taustakartat'. The 'Karttatasot' section has five items, all with checked checkboxes: 'Peruslohko', 'Peruslohko päällekkäisyys', 'Maatila', 'Vapaakorjaus', and 'Aputaso'. The 'Taustakartat' section has five items: 'perinnebiotooppi' (checked), 'Ympäristösopimus, (ylempi)' (checked), 'Ympäristösopimus, (alempi)' (checked), 'Ympäristösopimus, (lausunto)' (checked), 'uusimmat_kuvat' (checked), and 'Maastokartta' (unchecked). Each item in the 'Taustakartat' section has an information icon (i) and a close icon (X). The map on the right shows a coastal area with various colored overlays. A vertical label 'Piilota sivupalkki' is visible on the left side of the map.

Sopimuksesta voi luopua vain poikkeustapauksissa

- Sopimuksesta voi luopua ainoastaan ylivoimaisen esteen tai poikkeuksellisen olosuhteen vuoksi.
 - Esim. jos hoitosuunnitelmaan kirjattu laiduntaminen ei ole mahdollista luonnonolosuhteiden, ylivoimaisen esteen tai sopimusalueen luontoarvoille aiheutuvan haitan vuoksi.
- Ilmoitus sopimuksesta luopumisesta on tehtävä kirjallisesti ELY-keskukseen 15 työpäivän kuluessa siitä, kun ilmoitus on mahdollista tehdä. Esitä samalla kirjalliset todisteet.
- Jos sopimuksesta luopuu ennen sopimuskauden päättymistä, uusi vastaava sopimus voidaan jättää tekemättä, kunnes luopumisesta on kulunut kaksi vuotta.

Kunnostusraivaustoimenpide

- Kunnostusraivaustoimenpiteen korvaus voidaan myöntää, kun sopimukseen haettu ala, jolle toimenpidettä on haettu, täyttää sopimukseen hyväksymisen ehdot.
- Kunnostusraivauksella tarkoitetaan alueen perusteellisempaa raivausta siten, että tavoitteellinen laidunnus on mahdollista toteuttaa.
 - Ei pidä sekoittaa vuosittaiseen ylläpitoraivaukseen.
 - Ei voida maksaa edellisen kauden raivauksen laiminlyönnistä.
- Jos toimenpide ei koske koko peruslohkoa, raivattava ala piirretään omana kasvulohkona peltotukihaussa.
- Toimenpide on oltava valmiina 30.4. hakua seuraavana kalenterivuonna, peruminen viimeistään 15.5.
 - Todennetaan maastokäynnillä tai Vipu-mobiililla.
- Korvaus maksetaan kokonaan toisessa erässä toukokuun lopulla.

Kunnostusraivaustoimenpiteen ilmoittaminen Vipupalvelussa

Kasvulohkot

A 1,73 ha

Kasvi

Ympäristösopimusala, puustoinen tai muu ala

Luomun vaihe

1. vuoden siirtymävaiheessa

Ympäristökorvauksen toimenpiteet

Aitaus-toimenpide

Aidan pituus

252 m

Lisätiedot

-

Lisää uusi kasvulohko

Piirrä kunnostusraivaustoimenpiteestä oma kasvulohko, lisää kasvitiedot ja tallenna.

Lisää kasvitiedot

Lisää kasvulohkoille kasvitiedot.

✓ **Kaikilla lohkoilla on kasvitiedot**

A B

← **Kasvulohko B 0,28 ha** →

Kasvi *

Ympäristösopimusala, puustoinen tai n ▼

Luomun vaihe *

Ei ole luomutuotannossa ▼

Ympäristösopimusalan toimenpiteet

Kunnostusraivaus -toimenpide

Aitaamis -toimenpide

Petoaita -toimenpide

Lisätiedot

Aitaustoimenpide 1/2

- Aitaustoimenpiteen korvaus voidaan myöntää
 - kokonaan uuden koko alueen ympäri kiertävän aidan rakentamista varten
 - niemekkeen aitaamiseen mantereesta
 - laidunalueille, jotka ovat vesistön äärellä, siten, että vesistön puoleisia reunoja ei aidata
 - kun aidattavan alueen ympärille rakennetaan tai on rakennettu kiinteä aita. Kiinteän aidan tulee kestää samalla paikalla koko ohjelmakauden ajan (5–7 vuotta).
 - kun aita koostuu tolpista ja vähintään kahdesta langasta tai verkosta.
- Korvausta ei myönnetä siirrettäviin kevytaitoihin, kuten alueiden lohkotuksiin tehtyihin kevytaitoihin, eikä vain osaan aidasta.

Aitaustoimenpide 2/2

- Poiskerättävät aidat eivät pääsääntöisesti ole hyväksyttäviä. Langat on sallittu kerätä pois tarvittaessa riistan ym. vuoksi, jotta aidat eivät vahingoitu.
- Korvaus sisältää kaiken materiaalin ja työn, mitä aitaaminen vaatii, sekä mahdollisen portin. Portin toteuttaminen muulla rahoituksella ei ole sallittua.
- Toimenpide on oltava valmiina 31.12. hakuvuonna, peruminen viimeistään 15.1.
 - Todennetaan maastokäynnillä tai Vipu-mobiililla.

Petoaitaustoimenpide 1/2

- Petoaitaustoimenpiteen korvaus voidaan myöntää
 - kokonaan uuden koko alueen ympäri kiertävän aidan rakentamista varten mukaan lukien lohkot, jotka ulottuvat yhdeltä reunalta veteen
 - kun suurpetouhka on ilmeinen. Asia käy ilmi Luken suurpetohavainnoista tai asiasta on paikallista tietoa.
- Petoaidan tulee olla Riistakeskuksen ohjeen mukainen.
 - Tuotantoeläinten suojaaminen: Aita koostuu viidestä-seitsemästä sähköä johtavasta langasta, aitatolpista, virtalähteestä ja maadoitteista.
- Korvausta ei myönnetä vain osaan aidasta, tai jos olemassa olevaa tavanomaista aitaa on vahvistettu.

Petoaitaustoimenpide 2/2

- Korvaus sisältää kaiken materiaalin ja työn, mitä aitaaminen vaatii, sekä mahdollisen portin. Portin toteuttaminen muulla rahoituksella ei ole sallittua.
- Susi-Life-hanke tekee ja kustantaa sähköistyksen lammasverkkoon.
- Toimenpidettä voidaan hakea tarvittaessa kesken sopimuskauden vapaamuotoisella hakemuksella ELY-keskukseen, koska petoaidan tarve voi tulla yllättäen.
 - Toimenpiteen lisääminen hoitosuunnitelmaan sekä selvitys siitä, mitä kautta materiaali petoaidalle on hankittu.
 - Jotta sopimus voidaan tehdä, hoitosuunnitelmaan tulee selvittää, millä toimenpiteillä suurpetouhkaan aikoo varautua.
- Toimenpide on oltava valmiina 31.12. hakuvuonna, peruminen viimeistään 15.1.
 - Todennetaan maastokäynnillä tai Vipu-mobiililla.

Aitaus- ja petoaitaustoimenpiteiden korvauksen maksaminen

- Korvaus maksetaan hehtaariperusteisesti €/ha niissä tapauksissa, joissa aitaus tehdään kiertämään koko aidattavan alueen ympäri.
- Korvaus maksetaan €/m sellaisen lohkon osalta, jonka jokin sivu tai kohta aidassa on:
 - tehty toisella julkisella rahoituksella (koskee myös petoaitatoimenpidettä)
 - järven- tai merenrantaa tai muuta vesistöä (ei koske petoaitatoimenpidettä)
 - osa jotakin muuta aitaa, kuten moottoritien riista-aitaa tai naapurin tekemää aitaa (koskee myös petoaitatoimenpidettä)
- Ilmoittaminen peltotukien haussa:
 - Kaikille toimenpiteen sisäpuolelle jääville lohkoille tallennetaan lohkotiedoissa aitaustoimenpiteen rasti sekä metrimäärä, kuinka paljon aitaa ko. lohkolle rakennetaan.
 - Jos aidattavan alueen sisäpuolelle jää lohkoja, joille aitaa ei rakenneta, näille lohkoille tallennetaan toimenpiteen rasti, jotta ne saadaan mukaan aitaustoimenpiteen hehtaareihin, mutta metrimääräksi tallennetaan nolla.

Aitaus- ja petoaitaustoimenpiteen ilmoittaminen Vipupalvelussa 1/2


[Palaa hakemuksen/ilmoituksen valintaan](#) **Hae/ilmoita - Peltotukien haku**

[Täyttöohjeet](#) [Tulosta yhteenveto](#)

Lohkotiedot Hakijan tiedot Haettavat tuet Lohkotietojen yhteenveto Maatil

Peruslohkolista

52	Poik	0,36
.53	Kc	0,49



A 1,73 ha

Kasvi *
Ympäristösopimusala, puustoinen tai muu ala

Luomun vaihe *
1. vuoden siirtymävaiheessa

Ympäristökorvauksen toimenpiteet

Aitaus-toimenpide
 Kunnostusraivaus-toimenpide
 Petoaitaus-toimenpide

Ilmoita ko. kasvulohkolle tarvittavan aidan pituus metreinä.

Aidan pituus *
 m

Pakollinen kenttä: *

Peruuta Tallenna

Aitaus- ja petoaitaustoimenpiteen ilmoittaminen Vipupalvelussa 2/2

Huom. Aitaus- ja petoaitaustoimenpiteen ilmoittamisen yhteydessä ilmoitetaan aidan metrimäärä. Sen voi ilmoittaa kahdella tavalla:

1. Kokonaismetrimäärä jollekin niistä lohkoista, jotka aidataan
2. Erikseen jokaiselle aidattavalle lohkolle tehtävä metrimäärä aidasta

Metrit voi mitata Vipun *Mittaa etäisyys* -karttatyökalun avulla (oikean alareunan työkalut).



Sopimuslohkojen kasvit 1/2

Ympäristösopimusala, pysyvä nurmi

- Maankäyttölaji on luonnonlaidun ja -niitty.
- Lohkolla on puita enintään 50 kpl/ha, ja lohko täyttää muuten pysyvän nurmen vaatimuksen.
 - Puuksi lasketaan kaikki yli neljä metriä korkeat puut ja puumaiset pensaats sekä kaikenkokoiset katajat. Puut sijaitsevat lohkolla hajanaisesti; eivät voi olla puuryhminä.
 - Heinäkasveja tai muita nurmirehukasveja yli 50 % kasvulohkon alasta.
 - Ilmakuvalla näkyvät siirtolohkareet ja suuret kivet on rajattu pois alasta.
- VIPU_vesistöt- ja merialueet-karttatasot tulee ottaa huomioon.
 - Ala ei voi olla vetinen tai veden alla.
- Jos lohko täyttää maatalousmaan ja pysyvän nurmen vaatimuksen, lohkolle voidaan maksaa lisäksi perustulotuki, uudelleenjakotulotuki ja nuorten viljelijöiden tulotuki (EU).
 - Jos lohko on lisäksi LHK-korvauskelpoinen, voidaan maksaa myös luonnonhaittakorvaus.

Sopimuslohkojen kasvit 2/2

Ympäristösopimusala, puustoinen tai muu ala

- Maankäyttölaji on metsämaa tai muu alue.
- Lohkolla on puita yli 50 kpl/ha, eikä lohko täytä pysyvän nurmen vaatimusta.
- Puumäärällä tai heinäkasvien määrällä ei ole tarkkaa määritelmää.
- Pysyvän nurmen tiheämmistä puusaarekkeista voi tehdä omia peruslohkoja ja ilmoittaa ne kasvulla ympäristösopimusala, puustoinen tai muu ala (peruslohkon pinta-ala on oltava vähintään 0,05 ha).

Maastokatselmoinnit 2024

Maastokatselmoinnit tehdään kaikille sopimukseen haetuille lohkoille.

- Uudet sopimukset ja lisäalat
 - Lohkojen tukikelpoisuus ja pinta-alat sekä otetaan paikkaan sidottuja valokuvia
 - Laidunpaineen riittävyys
 - Hoitotoimenpiteiden riittävyys sopimuksen tavoitteiden saavuttamiseksi
- Viimeistään sopimuksen toisen kasvukauden aikana

Kaikki haetut 1-vuotiset toimenpiteet katselmoidaan hakuvuonna.

- Todennetaan maastokäynnillä tai Vipu-mobiililla

Lohkojen pinta-alojen tarkastus ja lohkomuutokset

- Vuoden 2023 liikaa maksetut korvaukset peritään takaisin.
 - Ympäristösopimuksen korvaus
 - Perustulotuki, uudelleenjakotulotuki ja nuorten viljelijöiden tulotuki (EU) sekä luonnonhaittakorvaus, jos ala on korvauskelpoista

Linkkejä

- [Peltotukien hakuopas 2024](https://ruokavirasto.fi) (ruokavirasto.fi)
- [Sopimusehdot 2024: Maatalousluonnon ja maiseman hoitosopimus](https://ruokavirasto.fi) (ruokavirasto.fi)
- [Sopimukseen sisältyvät kunnostustoimenpiteet 2024](https://ruokavirasto.fi) (ruokavirasto.fi)
- [Valtakunnallisesti ja maakunnallisesti arvokkaiden perinnebiotooppien alat](https://ruokavirasto.fi) (ruokavirasto.fi)
- [Kaksikertaisen rahoituksen huomioiminen ympäristösopimuksissa](https://ruokavirasto.fi) (ruokavirasto.fi)
- Petoaita: [Petovahinkojen ennaltaehkäisyopas alkutuotantotilallisille](https://riistakeskus.fi) (pdf, riistakeskus.fi)
- [Laidunpankki](https://laidunpankki.fi) (laidunpankki.fi)



Kiitos!

Sari Björk, ympäristöasiantuntija

Hämeen ELY-keskus

sari.bjork@ely-keskus.fi



Elinkeino-, liikenne- ja
ympäristökeskus



**European unionin
osarahoittama**